

# INSTYTUT PAMIĘCI NARODOWEJ

Komisja Ścigania Zbrodni  
przeciwko Narodowi Polskiemu  
Biuro Administracyjno-Gospodarcze

Wszyscy Wykonawcy

Nasz znak:

BAGV4-280-70(12)/18

Data:

Warszawa, dnia 17.08.2018 r.

Dotyczy: postępowania o udzielenie zamówienia publicznego, prowadzonego w trybie przetargu nieograniczonego na budowę budynku biurowego Delegatury IPN w Bydgoszczy przy ul. Grudziądzkiej (BAG-69/18)

## WYJAŚNIENIE ORAZ MODYFIKACJA TREŚCI SPECYFIKACJI ISTOTONYCH WARUNKÓW ZAMÓWIENIA

Instytut Pamięci Narodowej – Komisja Ścigania Zbrodni przeciwko Narodowi Polskiemu, z siedzibą w Warszawie przy ul. Wołoskiej 7, działając na podstawie art. 38 ust. 1, 2 oraz 4 ustawy z dnia 29 stycznia 2004 r. – Prawo zamówień publicznych (Dz. U. z 2017 r. poz. 1579 z późn. zm.) zawiadamia, iż wpłynęły zapytania dotyczące treści specyfikacji istotnych warunków zamówienia, na które udzielono następujących odpowiedzi:

### Pytanie 1:

*Pkt. 13.3 Umowy, czy Zamawiający ma zapewnione finansowania tylko nie jest znany harmonogram? Czy zapłata za realizację nastąpi najpóźniej do zakończenia robót czyli do kwietnia 2020 roku? Czy może istnieje ryzyko, że Zamawiający w ogóle nie otrzyma środków z Budżetu Państwa? Co wtedy? Czy to oznacza, że w 2019 roku Generalny Wykonawca nie może realizować robót i będzie czekał na sygnał o wartości przyznanych środków (czy będzie istniała możliwość zrealizowania inwestycji wcześniej? Chodzi tu o zapewnienie ciągłości realizacji )*

### Odpowiedź:

W odpowiedzi na powyższe Zamawiający informuje, iż odpowiedź na przedmiotowe pytanie zawarta jest w § 13 umowy.

### Pytanie 2:

*[Dotyczy pkt. 13.3 wzoru umowy]*

*Wykonawca zwraca się o wykreślenie przez Zamawiającego tego punktu oraz powiązanych z nim punktów dotyczących ograniczeń w finansowaniu inwestycji. Tak sformułowane postanowienia powodują, że Wykonawca nie ma możliwości prawidłowo przygotować i skalkulować swoje oferty, nie wiadomo bowiem jak przebiegać będzie finansowanie zadania. Postanowienie tego punktu pozwala Zamawiającemu na jednostronne podjęcie decyzji o przerwaniu realizacji po 2018 r., pomimo zawarcia umowy na realizację całości zadania.*

### Odpowiedź:

W odpowiedzi na powyższe pytanie Zamawiający informuje, iż nie wyraża zgody na wykreślenie punktu 13.3 wzoru umowy.

### Pytanie 3

*[Dotyczy pkt. 13.3 wzoru umowy]*

*W przypadku braku zgody na wykreślenie tego punktu z wzoru umowy prosimy o wyjaśnienie:*

**#MOJANIEPODLEGŁA.**

a) czy Zamawiający ma zapewnione finansowanie inwestycji, a warunek określony w pkt. 13.3 umowy traktować należy jako zastrzeżenie że Zamawiającemu nie jest znany harmonogram otrzymywania środków?

b) czy punkt ten należy interpretować w ten sposób, że brak przyznania środków budżetowych na ten cel w 2019 r. spowoduje, że realizacja zostanie zakończona a umowa rozwiązana?

Innymi słowy czy brak przyznania Zamawiającemu środków stanowi warunek rozwiązujący umowę?

c) jeśli brak otrzymania środków przez Zamawiającego nie rozwiązuje umowy - czy Wykonawca ma kontynuować roboty i kiedy otrzyma wynagrodzenie za zrealizowane prace?

Wykonawca zwraca uwagę, że postanowienia pkt. 13.3 wzoru umowy wprowadzają niepewność co do możliwości ciągłego prowadzenia robót i co do otrzymania wynagrodzenia za zrealizowane prace. Jedynie rzetelne wyjaśnienia w tym względzie umożliwią prawidłowe skalkulowanie i złożenie oferty.

#### **Odpowiedź:**

W odpowiedzi na powyższe pytanie Zamawiający informuje, że odpowiedź na powyższe pytanie znajduje się w § 13 oraz § 30 umowy.

#### **Pytanie 4:**

Zgodnie z zapisami SIWZ rozdział XV pkt 2 Zamawiający wymaga, aby do oferty załączyć kosztorys ofertowy sporządzony metodą uproszczoną z podaniem cen jednostkowych poszczególnych pozycji kosztorysowych.

Wykonanie kosztorysu metodą uproszczoną jest formą skróconą kalkulacji wyceny inwestycji i polega na wypełnieniu pozycji kosztorysowych cenami jednostkowymi zagregowanymi.

W związku z powyższym prosimy, aby na etapie przetargu Zamawiający zrezygnował z konieczności załączenia do oferty informacji o stosownych składnikach cenotwórczych i narzutach ( Rb-g, M, S, Kp, Kz, Z ) a wymagał ich przed podpisaniem umowy w momencie dostarczenia kosztorysów opracowanych metodą szczegółową.

#### **Odpowiedź:**

W odpowiedzi na powyższe pytanie Zamawiający informuje, iż ofertę należy przygotować zgodnie z rozdz. XV ust. 2 SIWZ.

#### **Pytanie 5:**

Prosimy o poprawienie zapisów SIWZ rozdział XVI Opis kryteriów punkt 1. Podpunkt 2)

„ Kierownika budowy - jeżeli Wykonawca wykaże, że ww. osoba poza spełnieniem warunków udziału w postępowaniu, o których mowa w pkt VII.2.b), posiada dodatkowe doświadczenie zawodowe w kierowaniu budową podczas realizacji budynków o konstrukcji żelbetowej i powierzchni użytkowej min. 3 tys. m<sup>2</sup> każdy.” za zgodny z zapisami rozdziału VII punkt 1 podpunkt 2 litera b

„ Kierownika budowy - jeżeli Wykonawca wykaże, że ww. osoba poza spełnieniem warunków udziału w postępowaniu, o których mowa w pkt VII.2.b), posiada dodatkowe doświadczenie zawodowe w kierowaniu budową podczas realizacji budynków o konstrukcji żelbetowej lub konstrukcji mieszanej i powierzchni użytkowej min. 3 tys. m<sup>2</sup> każdy.”

#### **Odpowiedź:**

W odpowiedzi na powyższe Zamawiający informuje, że zapis SIWZ w Rozdziale XVI Opis kryteriów punkt 1. Podpunkt 2) pozostawia bez zmian.

#### **Pytanie 6:**

Prosimy o potwierdzenie, że nie wymaga się od Wykonawców dołączenia do oferty próbek, certyfikatów, rekomendacji, atestów, autoryzacji, kart technicznych, badań itp. dla materiałów/systemów/rozwiązań. Wnosimy, aby w/w dokumenty i próbki dołączyć na etapie realizacji obiektu.

#### **Odpowiedź:**

W odpowiedzi na powyższe pytanie Zamawiający informuje, iż na etapie składania ofert nie wymaga od Wykonawcy dołączenia próbek, certyfikatów, atestów itp. dokumentów.

---

**#Moja NIEPODLEGŁA.**

**Pytanie 7:**

*Prosimy o dołączenie do dokumentacji rysunkowej w wersji edytowalnej w formacie DWG.*

**Odpowiedź:**

W odpowiedzi na powyższe pytanie Zamawiający informuje, iż dołącza do przedmiotowego postępowania dokumentację rysunkową w formacie dwg.

**Pytanie 8:**

*Prosimy o potwierdzenie, że Zamawiający ponosi koszty serwisowania urządzeń i materiałów eksploatacyjnych w okresie gwarancji.*

**Odpowiedź:**

W odpowiedzi na powyższe pytanie Zamawiający informuje, iż serwisowanie urządzeń i materiałów eksploatacyjnych w okresie gwarancji nie jest przedmiotem niniejszego postępowania.

**Pytanie 9:**

*Prosimy o informację, jakie parametry są wiążące dla Zamawiającego i które parametry należy zachować aby spełnić warunek równoważności dla rotomatów opisanych w zestawieniu wyposażenia. Obecny opis wskazuje jedną konkretną firmę dystrybuującą takim wyposażeniem, jednocześnie wykluczając innych czołowych producentów.*

**Odpowiedź:**

W odpowiedzi na powyższe Zamawiający informuje, iż opis sporządzono w sposób jednoznaczny i wyczerpujący za pomocą dokładnych i zrozumiałych określeń uwzględniając wszystkie wymagania niezbędne do prawidłowego przygotowania oferty zgodnie z Ustawą z dnia 29 stycznia 2004 r. - Prawo zamówień publicznych.

**Pytanie 10:**

*Prosimy o informację, czy Zamawiający dopuszcza masz aluminiowy zamiast kompozytowego – Opis rysunek PZT – 1.*

**Odpowiedź:**

W odpowiedzi na powyższe Zamawiający informuje, iż z uwagi na właściwości materiału, sposób jego wykonania oraz trwałość nie wyraża zgody na zmianę masztu kompozytowego na aluminiowy.

**Pytanie 11:**

*Prosimy o udostępnienie projektu podkonstrukcji dla wind. Wymiary szybów w projekcie wymagają wykonania podkonstrukcji. Na polskim rynku nie ma producenta który dostarczy windę o podanych przez Zamawiającego parametrach, bez wykonania dodatkowej konstrukcji stalowej.*

**Odpowiedź:**

W odpowiedzi na powyższe pytanie Zamawiający informuje, iż zaprojektowano dwa dźwigi, jeden pomiędzy osiami E - F, drugi pomiędzy osiami M -N. Ewentualna podkonstrukcja stalowa może być potrzebna jedynie w przypadku dźwigu pomiędzy osiami M-N, na zasadzie poprzecznych elementów stalowych, montowanych w szybie wzdłuż osi 12. Producent konkretnego typu dźwigu określa siły działające na przedmiotowe elementy stalowe. Są to parametry zależne od producenta, a podkonstrukcja jest elementem windy. W załączeniu wstępny projekt podkonstrukcji KW-9-02 Rewizja, który wymaga weryfikacji przez wybranego przez Wykonawcę robót producenta.

**Pytanie 12:**

*Prosimy o podanie pozycji kosztorysowej, w której należy ująć podkonstrukcję stalową windy.*

**Odpowiedź:**

W odpowiedzi na powyższe pytanie Zamawiający informuje, iż koszt podkonstrukcji stalowej windy trzeba ująć całościowo w cenie dźwigów.

---

**#MojaNIEPODLEGŁA.**

**Pytanie 13:**

*Prosimy o podanie, w której pozycji kosztorysowej należy ująć konieczne zabezpieczenie wykopów.*

**Odpowiedź:**

W odpowiedzi na powyższe pytanie Zamawiający informuje, iż koszt zabezpieczenia wykopów Wykonawca musi ująć w pozycji nr 3 Przedmiaru robót branży budowlanej.

**Pytanie 14:**

*Prosimy o wykreślenie pozycji z przedmiaru budowlanego nr 154 ( Elewacja ) z uwagi na brak w dokumentacji projektowej na elewacji styropianu gr. 60 cm.*

**Odpowiedź:**

W odpowiedzi na powyższe pytanie Zamawiający informuje, iż w przedmiarze przyjęto błędną ilość krotność materiału. Jednocześnie Zamawiający informuje, iż w pozycji 154 przedmiaru budowlanego należy przyjąć krotność 1.

**Pytanie 15:**

*Prosimy o wykreślenie pozycji dotyczących odwodnień liniowych z kosztorysu zagospodarowania terenu – pozycje nr 38,39,40,41, ponieważ te same elementy ujęte są w kosztorysie dotyczącym sieci sanitarnych.*

**Odpowiedź:**

W odpowiedzi na powyższe pytanie Zamawiający informuje, iż nie wykreśla poz. 38, 39, 40, 41 z zagospodarowania terenu, w przedmiarach branży sanitarnej.

**Pytanie 16:**

*Z uwagi na brak danych w dokumentacji projektowej, prosimy o podanie grubości dla płytek granitowych wewnętrznych.*

**Odpowiedź:**

W odpowiedzi na powyższe pytanie Zamawiający informuje, że grubość płytki granitowej wewnętrznej wynosi 2cm.

**Pytanie 17:**

*Prosimy o wykreślenie pozycji przedmiaru budowlanego nr 61, 62, 118,119, 120, 212, 122 dla drzwi DZ1, DZ2, D12, D12a, D13, D13a, D13b, ponieważ ujęte są w obmiarze pozycji przedmiarowych dotyczących witryn.*

**Odpowiedź:**

W odpowiedzi na powyższe pytanie Zamawiający informuje, iż w pozycjach 61, 62, 118, 119, 120, 121, 122 przedmiaru budowlanego należy wpisać obmiar 0.

**Pytanie 18:**

*Prosimy o potwierdzenie, że Zamawiający dopuszcza inne współczynniki U dla stolarki ppoż. Założony w dokumentacji współczynnik nie jest osiągalny dla stolarki o klasie EI z uwagi na sposób montażu takich elementów.*

**Odpowiedź:**

W odpowiedzi na powyższe pytanie Zamawiający informuje, że dopuszcza zastosowanie stolarki okiennej ppoż. o współczynniku U nie wyższym niż 1,1 W/m<sup>2</sup>K.

**Pytanie 19:**

*Prosimy o zmianę opisu pozycji przedmiaru budowlanego nr 100,101,104,110,125, ponieważ zgodnie z zestawieniami stolarki powinny być to drzwi stalowe a nie aluminiowe.*

---

**#MojaNIEPODLEGŁA.**

**Odpowiedź:**

W odpowiedzi na powyższe pytanie Zamawiający informuje, iż w pozycjach 110, 125 należy zmienić podstawę wyceny na KNR-W 2-02 1203-01:

- poz. 110 - KNR-W 2-02 1203-01 Drzwi stalowe pełne o pow. do 2 m<sup>2</sup> - Dostawa i montaż drzwi w konstrukcji stalowej wg. zest stolarki D7a
- poz. 125 - KNR-W 2-02 1203-01 Drzwi stalowe pełne o pow. do 2 m<sup>2</sup> - - Dostawa i montaż drzwi w konstrukcji stalowej wg. zest stolarki D14c

W pozycjach 100, 101, 104 należy zmienić podstawę wyceny na KNR-W 2-02 1203-02:

- poz. 100 - KNR-W 2-02 1203-02 Drzwi stalowe pełne o pow. ponad 2 m<sup>2</sup> - Dostawa i montaż drzwi w konstrukcji stalowej wg. zest stolarki D2a
- poz. 101 - KNR-W 2-02 1203-02 Drzwi stalowe pełne o pow. ponad 2 m<sup>2</sup> - Dostawa i montaż drzwi w konstrukcji stalowej wg. zest stolarki D2b
- poz. 104 - KNR-W 2-02 1203-02 Drzwi stalowe pełne o pow. ponad 2 m<sup>2</sup> - Dostawa i montaż drzwi w konstrukcji stalowej wg. zest stolarki D3b

Obmiar w w/w pozycjach pozostaje bez zmian.

**Pytanie 20:**

*Prosimy o zmianę pozycji przedmiaru budowlanego nr 116 i 117 o poprawną nazwę wycenianej pozycji z zestawienia stolarki – drzwi D11 i D11a oraz zmianę opisu dla pozycji opisującej drzwi D11a na drzwi stalowe.*

**Odpowiedź:**

W odpowiedzi na powyższe pytanie Zamawiający informuje, że drzwi D11 mają być aluminiowe, natomiast drzwi D11a - stalowe.

Pozycja 116 przedmiaru budowlanego pozostaje bez zmian, natomiast w pozycji 117 w/w przedmiaru należy zmienić podstawę wyceny na KNR-W 2-02 1203-02.

Poz. 117 KNR-W 2-02 1203-02 Drzwi stalowe pełne o pow. ponad 2 m<sup>2</sup> - Dostawa i montaż drzwi w konstrukcji stalowej wg. zestawienia stolarki D11a – obmiar pozostaje bez zmian.

**Pytanie 21:**

*Prosimy o informację, jak należy montować stolarkę, ponieważ projekt na szczegółach pokazuje montaż stolarki w ścianie konstrukcyjnej natomiast wg zestawień stolarki okna montowane są w warstwie ocieplenia na konsolach.*

**Odpowiedź:**

W odpowiedzi na powyższe pytanie Zamawiający informuje, iż sposób montażu okien oraz geometrię ich profili szczegółowo przedstawiono na rysunkach detali branży architektonicznej, rys. D1, D2, D4, D5, D6, D8.

Ślusarka musi posiadać profile pionowe i poziome zgodne z detalem, tj. w głąb pomieszczenia na szerokości otworu okiennego, na zewnątrz do zewnętrznej krawędzi ocieplenia budynku.

**Pytanie 22:**

*Prosimy o wyjaśnienia / poprawienie opisów dotyczących parametrów stolarki:*

- drzwi DZ1, dla drzwi automatycznych nie ma możliwości osiągnięcia klasy RC,
- dla stolarki okiennej – nie ma możliwości wykonania okien uchylnych o klasie odporności EI
- dla stolarki okiennej – okna uchylne nie ma możliwości wykonania okien takich rozmiarów uchylnych ręcznie, konieczne jest wykonanie siłownika.

**Odpowiedź:**

W odpowiedzi na powyższe pytanie Zamawiający informuje, iż wymaga aby drzwi były automatyczne rozsuwane o klasie antywłamaniowej określonej w projekcie oraz okna o wymiarach przedstawionych

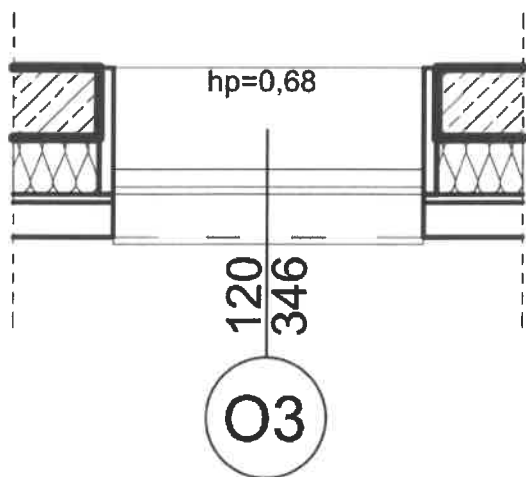
---

**#Moja NIEPODLEGŁA.**

w projekcie z okuciami umożliwiającymi ich ręczne uchylanie. Jednocześnie, Zamawiający rezygnuje z funkcji uchylania w stolarce okiennej o klasie odporności EI.

**Pytanie 23:**

*Prosimy o wyjaśnienie, czy wykończenie zaznaczone na rysunku poniżej jest tylko schematycznym rozrysowaniem montażu stolarki czy sugeruje obudowę ościeży. Jeżeli tak prosimy o wskazanie specyfikacji materiałowej.*



**Odpowiedź:**

W odpowiedzi na powyższe pytanie Zamawiający informuje, iż rysunek (fragment rzutu) przedstawiony powyżej jest schematem rysunkowym. Na rzutach oraz w zestawieniach okien (schematyczne rzuty) przedstawiono schematy. Dokładny rozrys detalu ślusarki okiennej, sposób montażu okien oraz geometrię ich profili przedstawiono na rysunkach detali branży architektonicznej, rys. D1, D2, D4, D5, D6, D8.

Ślusarka ma posiadać profile pionowe i poziome zgodne z detalem, tj. w głąb pomieszczenia na szerokości otworu okiennego, na zewnątrz do zewnętrznej krawędzi ocieplenia budynku.

**Pytanie 24:**

*Prosimy o wykreślenie pozycji nr 174 przedmiaru budowlanego, ponieważ ilość betonu podkładowego pod posadzki ujęta jest w stanie surowym pozycja nr 11.*

*Nie skorygowanie powyżej nieścisłości powoduje istotne zawyżenie oferty wykonawcy.*

**Odpowiedź:**

W odpowiedzi na powyższe pytanie Zamawiający informuje, iż w pozycji 174 przedmiaru budowlanego należy wpisać obmiar 0.

**Pytanie 25:**

*W związku z brakiem w dokumentacji tynków gipsowych, a występowaniem jedynie tynków cementowo-wapiennych prosimy o wykreślenie pozycji nr 194, 195, 227, 228, 233, 234, 259, 260, 264, 265, 293, 294.*

*Nie skorygowanie powyżej nieścisłości powoduje istotne zawyżenie oferty wykonawcy.*

**Odpowiedź:**

W odpowiedzi na powyższe pytanie Zamawiający informuje, iż w pozycjach: nr 194, 195, 227, 228, 233, 234, 259, 260, 264, 265, 293, 294 przedmiaru budowlanego należy wpisać obmiar 0.

**Pytanie 26:**

*Prosimy o potwierdzenie że pozycje od 177 – 180 nie obejmują wykonania cienkowarstwowej wylewki polimerowej, ponieważ opisy pozycji, a także podstawa wyceny na to nie wskazują.*

**#MOJA NIEPODLEGŁA.**

**Odpowiedź:**

W odpowiedzi na powyższe pytanie Zamawiający potwierdza, że pozycje od 177 - 180 nie obejmują wykonania cienkowarstwowej wylewki polimerowej.

**Pytanie 27:**

*W przypadku, gdy Zamawiający wymaga wykonania cienkowarstwowej wylewki polimerowej prosimy o wskazanie jej grubości, gdyż podaną w projekcie (0,8-7cm) oraz w przedmiarze (7 cm) nie można zaliczyć jako cienkowarstwową. Prosimy również o wskazanie pozycji kosztorysowej, w której należy wycenić 617,07 m<sup>2</sup> wylewki cienkowarstwowej.*

**Odpowiedź:**

W odpowiedzi na powyższe pytanie Zamawiający informuje, iż wymaga wykonania cienkowarstwowej wylewki polimerowej o grubości 1cm. Pod cienkowarstwową wylewką polimerową wylewka betonowa, posadzkowa, w spadku zgodnie z rysunkiem rzutu, grubość 1-10cm, beton klasy C20/25 [Wytrzymałość na ściskanie musi wynosić minimum 25 N/mm<sup>2</sup>, a wytrzymałość na odrywanie co najmniej 1,5 N/mm<sup>2</sup>].

Ponadto, Zamawiający informuje iż Wykonawca musi wprowadzić w przedmiarze budowlanym nową pozycję 297 kalkulacja własna - wykonanie cienkowarstwowej posadzki polimerowej o grubości 1cm, wraz ze wszystkimi niezbędnymi elementami. Obmiar 617,07m<sup>2</sup>.

**Pytanie 28:**

*Prosimy o podział pozycji od 177-180 na posadzki P1 oraz P1a, gdyż posiadają one odmienne grubości wg projektu, czego nie uwzględnia przedmiar robót.*

*Pozycje 177, 178 – P1a w ilości 475,10 m<sup>2</sup>*

*Pozycje 179,180 – P1 w ilości 617,07 m<sup>2</sup>*

*Nie skorygowanie powyżej nieścisłości powoduje istotne zawyżenie oferty wykonawcy.*

**Odpowiedź:**

W odpowiedzi na powyższe pytanie Zamawiający informuje, iż w pozycjach 177-178 przedmiaru budowlanego trzeba zmienić obmiar na 475,1 m<sup>2</sup> (warstwa P1a).

W pozycjach 179-180 przedmiaru budowlanego należy zmienić obmiar na 617,07 m<sup>2</sup> (warstwa P1).

**Pytanie 29:**

*Prosimy o potwierdzenie, że pozycje od 242–245 nie obejmują wykonania cienkowarstwowej wylewki polimerowej, ponieważ opisy pozycji a także podstawa wyceny na to nie wskazują.*

**Odpowiedź:**

W odpowiedzi na powyższe pytanie Zamawiający potwierdza, że pozycje 242 - 245 nie obejmują wykonania cienkowarstwowej posadzki polimerowej.

**Pytanie 30:**

*W przypadku gdy Zamawiający wymaga wykonania cienkowarstwowej wylewki polimerowej prosimy o wskazanie jej grubości, gdyż brak jest tej informacji w projekcie. Prosimy również o wskazanie pozycji kosztorysowej, w której należy wycenić 896,22 m<sup>2</sup> wylewki cienkowarstwowej.*

**Odpowiedź:**

W odpowiedzi na powyższe pytanie Zamawiający informuje, iż wymaga wykonania posadzki cienkowarstwowej polimerowej o grubości 1cm tylko w pomieszczeniu garażu, o taką pozycję uzupełniono przedmiar budowlany w odpowiedzi na pytanie nr 27, a parametry określono w opisach warstw na przekrojach.

**Pytanie 31:**

*W pozycji 190 przedmiaru budowlanego ujęto tynkowanie sufitów tynkiem cementowo – wapiennym w garażu, co jest niezgodne z dokumentacją projektową, prosimy zatem o zmianę obmiaru pozycji na wartość 475,1 m<sup>2</sup>.*

*Nie skorygowanie powyżej nieścisłości powoduje istotne zawyżenie oferty wykonawcy.*

---

**#Moja NIEPODLEGŁA.**

**Odpowiedź:**

W odpowiedzi na powyższe pytanie Zamawiający potwierdza, że w pozycji 190 przedmiaru budowlanego trzeba zmienić obmiar na 475,10m<sup>2</sup>.

**Pytanie 32:**

*Prosimy o wykreślenie pozycji 219, 221, 253,286,288 ponieważ projekt nie przewiduje pogrubienia wylewek samopoziomujących do grubości 1,5 cm.*

*Nie skorygowanie powyżej nieścisłości powoduje istotne zawyżenie oferty wykonawcy.*

**Odpowiedź:**

W odpowiedzi na powyższe pytanie Zamawiający informuje, że w pozycjach 219, 221, 253, 286, 288 przedmiaru budowlanego należy wpisać obmiar 0.

**Pytanie 33:**

*Pozycja 226 - prosimy o zmianę obmiaru na 291,17 m2. Projekt nie przewiduje konieczności tynkowania stropów w obrębie sufitów podwieszanych.*

*Nie skorygowanie powyżej nieścisłości powoduje istotne zawyżenie oferty wykonawcy.*

**Odpowiedź:**

W odpowiedzi na powyższe pytanie Zamawiający informuje, że w pozycji 226 przedmiaru budowlanego trzeba wpisać obmiar 291,17m<sup>2</sup>.

**Pytanie 34:**

*Pozycja 258 - prosimy o zmianę obmiaru na 959,27 m2. Projekt nie przewiduje konieczności tynkowania stropów w obrębie sufitów podwieszanych.*

*Nie skorygowanie powyżej nieścisłości powoduje istotne zawyżenie oferty wykonawcy*

**Odpowiedź:**

W odpowiedzi na powyższe pytanie Zamawiający informuje, iż w pozycji 258 przedmiaru budowlanego trzeba zmienić obmiar na 959,27m<sup>2</sup>.

**Pytanie 35:**

*Pozycja 292 - prosimy o zmianę obmiaru na 42,12 m2. Projekt nie przewiduje konieczności tynkowania stropów w obrębie sufitów podwieszanych.*

*Nie skorygowanie powyżej nieścisłości powoduje istotne zawyżenie oferty wykonawcy.*

**Odpowiedź:**

W odpowiedzi na powyższe pytanie Zamawiający informuje, iż w pozycji 292 przedmiaru budowlanego trzeba zmienić obmiar na 42,12m<sup>2</sup>.

**Pytanie 36:**

*Proszę o podanie parametrów technicznych opraw oznaczonych jako AW, AW1, AW2, EW.*

**Odpowiedź:**

W odpowiedzi na powyższe pytanie Zamawiający informuje, iż parametry wskazano w pliku pn. *IPN\_Bydgoszcz\_zestawienie opraw.*

**Pytanie 37:**

*Na rzucie kondygnacji parteru pokazanych jest 9 szt opraw przed wejściem do budynku. Proszę o podanie ich parametrów technicznych i udostępnienie detalu ich montażu.*

**Odpowiedź:**

W odpowiedzi na powyższe pytanie Zamawiający informuje, iż jest to 9 sztuk (suma) opraw, których parametry techniczne wskazano w projekcie wykonawczym branży elektrycznej „IPN\_Bydgoszcz\_zestawienie opraw” sygnaturami od F31.1 do F31.6.

---

**#MOJA NIEPODLEGŁA.**



Roźmieszczenie opraw przedstawiono na rysunku branzy elektrycznej E50 „Rzut Parteru - instalacja oświetlenia” oraz szczegółowo, wraz z wymiarami opraw przedstawiono lokalizację na rysunku branzy architektonicznej Z9 „Roźrys płyt elewacyjnych HPL - strefa wejściowa”. Montaż należy wykonać do podkonstrukcji aluminiowej wraz z płytami HPL, zgodnie z opisami na rys. Z9.

**Pytanie 38:**

*Na kondygnacji 2 wrysowano oprawy oznaczone jako – F03 system i F04 system. Proszę o przekazanie parametrów technicznych wraz z detalem montażu.*

**Odpowiedź:**

W odpowiedzi na powyższe pytanie Zamawiający informuje, iż na kondygnacji 2 nie występują oprawy oznaczone jako – F03 system i F04 system.

**Pytanie 39:**

*Dotyczy: depozytor kluczy.*

- *Czym są pojemniki na klucze z chipem do mocowania ?*
- *Czy skrytki powinny być wyposażone we wtyczki ID do rozpoznawania zawartości ?*
- *Jaki jest wymiar skrytek ?*
- *Czy pojemniki na klucze będą schowane do skrytek automatycznych ?*

**Odpowiedź:**

W odpowiedzi na powyższe pytanie Zamawiający informuje, iż depozytory kluczy są to pojemniki na klucze umieszczane w module wyposażone w trzpień z wbudowanym chipem RFID, umożliwiające pobranie danego pojemnika tylko przez upoważnione osoby. Umieszczenie pojemnika w module depozytora uniemożliwia pobranie kluczy bez pobrania pojemnika.

Jednocześnie Zamawiający informuje, iż skrytki muszą być wyposażone w pojemnik umożliwiający plombowanie. Pojemniki muszą być wyposażone w trzpień z zaszytym chipem RFID, który wraz z pojemnikiem jest umieszczany w gnieździe umieszczonym w skrytce. Pojemnik na klucze powinien posiadać wymiary nie mniejsze niż dł. 180 mm x szer. 60 mm x gł. 60 mm. Umieszczane w skrytce o wymiarach wewnętrznych umożliwiających umieszczenie tego typu pojemnika w skrytce z identyfikacją pojemnika.

**Pytanie 40:**

*Zwracam się z wnioskiem o usunięcie zapisu pkt 34.1 ust. m) Wzoru umowy „Wykonawca zapłaci Zamawiającemu karę umowną 5 % wartości kwoty brutto jaka z winy Wykonawcy nie została wykorzystana w danym roku kalendarzowym, a została wskazana przez zamawiającego jako planowany na dany rok poziom finansowania inwestycji, o której mowa 13.2 i 13.3”. Z uwagi na fakt, iż Zamawiający nie określa w żadnym z punktów Wzoru umowy powyższych wartości, Wykonawca nie może ponosić negatywnych skutków w tym zakresie i być karany finansowo. Nieokreślony przerób w latach 2019-2021 jest ryzykiem Wykonawcy, ale nie może stanowić podstawy do ewentualnego bezpodstawnego wzbogacenia się Zamawiającego kosztem Wykonawcy. Sytuacja taka może mieć miejsce np. kiedy w roku 2019 wartość wynosić będzie 1 mln zł, w 2020r. 1 mln zł, a w 2021r. np. 15 mln zł. Okaze się wówczas, że nie dość że Wykonawca będzie ponosił w latach 2019-2020 ogromne koszty budowy nie osiągając dochodów, to jeszcze w roku 2021 może nie być w stanie wykonać wskazanego przerobu i zostanie za to ukarany finansowo. Wobec powyższego wnoszę o usunięcie powyższego zapisu, albo ewentualnie zmodyfikowanie go w taki sposób, aby Wykonawca miał wpływ na ustalenie wysokości przerobu zaplanowanego na poszczególne lata 2019-2021.*

**Odpowiedź:**

W odpowiedzi na powyższe pytanie Zamawiający informuje, iż nie wyraża zgody na zmianę zapisów pkt 34.1 wzoru umowy.

**Pytanie 41:**

*Prosimy o informację, czy Zamawiający dopuszcza odebranie przedmiotu umowy w terminie krótszym niż umowny i wcześniejszą zapłatę należnego wynagrodzenia.*

---

**#Moja NIEPODLEGŁA.**

**Odpowiedź:**

W odpowiedzi na powyższe pytanie Zamawiający informuje, iż dopuszcza możliwość wcześniejszego zrealizowania przedmiotu umowy pod warunkiem wystąpienia ze stosownym wnioskiem, o skrócenie terminu realizacji przez Wykonawcę robót i uzyskanie na ten cel niezbędnego poziomu finansowania w ustawie budżetowej.

**Pytanie 42:**

*Prosimy o wykreślenie paragraf 29 ust. 29.2. Wzoru Umowy zapisów odnośnie roszczeń podwykonawców*

*z tytułu zapłaty należności wynikających z realizacji umów o podwykonawstwo. Gwarancja należytego wykonania umowy nie może zawierać zapisów odnośnie zapłaty wynagrodzenia Podwykonawcom, gdyż nie jest to Gwarancja Zapłaty Podwykonawcom. Zgodnie z art. 147 ust. 2 ustawy Prawo zamówień publicznych, zabezpieczenie służy pokryciu roszczeń z tytułu niewykonania oraz nienależytego wykonania umowy w sprawie zamówienia publicznego. Ustawowe określenie celu zabezpieczenia wskazuje, że zabezpiecza ono wszelkiego rodzaju roszczenia służące zamawiającemu w związku z niewykonaniem zobowiązania przez wykonawcę.*

**Odpowiedź:**

W odpowiedzi na powyższe Zamawiający informuje, iż dokonuje stosownej modyfikacji w Rozdziale XVII ust. 4 SIWZ oraz w § 29 ust. 2 wzoru mowy:

**W Rozdziale XVII ust. 4 SIWZ było:**

„Zabezpieczenie służy zaspokojeniu wszelkich roszczeń Zamawiającego z tytułu nie wykonania lub nienależytego wykonania postanowień umowy przez Wykonawcę, w tym również obowiązku Wykonawcy względem Podwykonawców oraz dalszych Podwykonawców oraz roszczeń Zamawiającego z tytułu udzielonej przez Wykonawcę rękojmi na przedmiot umowy”

**W Rozdziale XVII ust. 4 SIWZ jest:**

„Zabezpieczenie służy zaspokojeniu wszelkich roszczeń Zamawiającego z tytułu nie wykonania lub nienależytego wykonania postanowień umowy”

**W § 29 ust. 2 wzoru mowy było:**

„Zabezpieczenie należytego wykonania umowy ma na celu zabezpieczenie i ewentualne zaspokojenie roszczeń Zamawiającego z tytułu niewykonania lub nienależytego wykonania Umowy przez Wykonawcę, w tym usunięcia Wad, w szczególności roszczeń Zamawiającego wobec Wykonawcy o zapłatę kar umownych w tym roszczeń podwykonawców z tytułu zapłaty należności wynikających z realizacji umów o podwykonawstwo, Beneficjentem Zabezpieczenia należytego wykonania Umowy jest Zamawiający.”

**W § 29 ust. 2 wzoru mowy jest:**

„Zabezpieczenie należytego wykonania umowy ma na celu zabezpieczenie i ewentualne zaspokojenie roszczeń Zamawiającego z tytułu niewykonania lub nienależytego wykonania Umowy przez Wykonawcę, w tym usunięcia Wad. Beneficjentem Zabezpieczenia należytego wykonania Umowy jest Zamawiający.”

**Pytanie 43:**

*Rozdział XVII SIWZ prosimy, aby dokument gwarancji lub poręczenia jako jeden z warunków zawierał np.: podanie przyczyny wezwania do zapłaty z gwarancji należytego wykonania kontraktu, gdyż standardowe treści wszystkich ubezpieczycieli określają warunki formalne jakie powinno spełniać wezwanie czyli np. przesłanie wezwania Zamawiającego do Wykonawcy, czy przedstawienie powodu wypłaty z gwarancji.*

**Odpowiedź:**

W odpowiedzi na powyższe pytanie Zamawiający informuje, iż nie wyraża zgody na zmianę postanowień Rozdziału XVII SIWZ.

---

**#MojaNIEPODLEGŁA.**

**Pytanie 44:**

*Prosimy o potwierdzenie, że zamawiający uzna za spełnienie warunku wskazanego w paragraf 16 ust. 16.1. lit. b Wzoru Umowy posiadanie polisy ogólnej OC przez Wykonawcę, która zabezpiecza zakres prac wykonywanych w ramach umowy.*

**Odpowiedź:**

W odpowiedzi na powyższe pytanie Zamawiający informuje, że uzna za spełnienie warunku wskazanego w §16 ust. 16.1. lit. b wzoru umowy, poprzez posiadanie polisy ogólnej OC przez Wykonawcę, która zabezpiecza zakres prac wykonywanych w ramach umowy.

**Pytanie 45:**

*Prosimy o potwierdzenie, że 16 ust. 16.1. lit. c Wzoru Umowy, wskazuje objęcie zakresem ubezpieczenia następstwa nieszczęśliwych wypadków wyrządzonych przez Wykonawcę osobom trzecim.*

**Odpowiedź:**

W odpowiedzi na powyższe pytanie Zamawiający informuje, że ubezpieczenie o którym mowa w pkt. 16.1. lit. c dotyczy ubezpieczenia kadry, pracowników Wykonawcy oraz każdego Podwykonawcy (dalszego Podwykonawcy), a także wszelkich innych osób realizujących w imieniu Wykonawcy lub Podwykonawcy roboty budowlane od następstw nieszczęśliwych wypadków.

**Pytanie 46:**

*Zgodnie z zapisami SIWZ rozdział XVII pkt. 3 wymagania w zakresie zabezpieczenia gwarancją należytego wykonania kontraktu stanowi ograniczenie w uzyskaniu treści gwarancji wymaganej przez Beneficjenta, gdyż standardowe treści wszystkich ubezpieczycieli określają warunki formalne jakie powinno spełniać wezwanie czyli np. przesłanie wezwania Zamawiającego do Wykonawcy, czy przedstawienie protokołu końcowego, tym samym niniejszy zapis SIWZ ogranicza nasze prawo wynikające z art. 148 PZP do wniesienia zabezpieczenia należytego wykonania kontraktu w formie gwarancji ubezpieczeniowej. Prosimy o możliwość wniesienia gwarancji ubezpieczeniowej zgodnej ze standardami rynku ubezpieczeń, które wymagają podania przyczyn wypłaty z gwarancji, potwierdzenia, że żądanie wypłaty z gwarancji dokonane jest przez osoby uprawnione do stanowienia takiego żądania.*

**Odpowiedź:**

W odpowiedzi na powyższe pytanie Zamawiający informuje, iż podtrzymuje dotychczasowe postanowienia Rozdz. XVII pkt. 3 SIWZ.

**Pytanie 47:**

*Proszę o udzielenie informacji, czy Zamawiający wyrazi zgodę na cesję wierzytelności z instytucją finansową/bankiem dla zabezpieczenia kredytu? Jeśli zgoda taka jest czymś ograniczona to prosimy również o podanie warunków przy których Zamawiający wyrazi zgodę na cesję wierzytelności.*

**Odpowiedź:**

W odpowiedzi na powyższe pytanie Zamawiający informuje, iż kwestie dotyczące wierzytelności zostały opisane w pkt 27.7 wzoru umowy.

**Pytanie 48:**

*Proszę o jednoznaczne wskazanie, czy przystąpienie do odbioru końcowego przedmiotu umowy stanowi podstawę do wystawienia faktury końcowej.*

**Odpowiedź:**

W odpowiedzi na powyższe pytanie Zamawiający informuje, iż zgodnie z pkt. 26.17 wzoru umowy dopiero podpisany Protokół odbioru końcowego robót jest podstawą do dokonania końcowych rozliczeń Stron i wystawienia faktury końcowej.

---

**#MOJA NIEPODLEGŁA.**

**Pytanie 49:**

*Jeśli odpowiedź na powyższe jest negatywna, proszę o wskazanie, kiedy Wykonawca może wystawić fakturę końcową?*

**Odpowiedź:**

Patrz odpowiedź na pytanie nr 48.

**Pytanie 50:**

*Czy Zamawiający dopuszcza polisy OC posiadane przez Wykonawcę, które są z reguły zawierane na okres 12 miesięcy i zaakceptuje zobowiązanie do ich przedłużenia na w/w okres?*

**Odpowiedź:**

W odpowiedzi na powyższe pytanie Zamawiający informuje, iż ubezpieczenie OC musi obejmować pełen okres realizacji umowy.

**Pytanie 51:**

*Zuwagi na to, że przedłużenie długości ważności umowy ubezpieczeniowej wymaga wskazania podstaw do ich aneksowania: aneksu/porozumienia z Inwestorem, prosimy o zmianę zapisu paragraf 16 ust. 16.5 Wzoru umowy, tak aby wymagane dokumenty wydłużające ważność polis ubezpieczeniowych były przedstawione najpóźniej w ciągu 7 dni roboczych po podpisaniu aneksu/porozumienia.*

**Odpowiedź:**

W odpowiedzi na powyższe pytanie Zamawiający informuje, iż nie wyraża zgody na zmianę zapisów pkt. 16.5 wzoru umowy w zakresie przedłużenia ważności umowy ubezpieczeniowej.

**Pytanie 52:**

*Zwracam się z wnioskiem o zmianę i rozszerzenie zapisu pkt. 30.1.h) i nadania mu następującej treści:*

*Strony mają prawo do przedłużenia Terminu zakończenia robót o okres trwania przyczyn, z powodu których będzie zagrożone dotrzymanie Terminu zakończenia robót, w następujących sytuacjach: konieczność zawieszenia budowy wynikającej z braku ujęcia w ustawie budżetowej na dany rok budżetowy niezbędnego poziomu finansowania inwestycji z zastrzeżeniem, że okoliczności te nie mogą stanowić podstawy zgłaszania przez Wykonawcę żadnych roszczeń wobec Zamawiającego, z wyłączeniem uzasadnionych i udokumentowanych roszczeń Wykonawcy związanych z kosztami utrzymania placu budowy, w tym jego zabezpieczenia.*

*W oparciu o zapis pkt 13.2 Wzoru umowy przerób w latach 2019-2021 jest nieokreślony przez Zamawiającego co do jego wysokości i jest ryzykiem Wykonawcy. Sytuacja taka może mieć miejsce np. kiedy w roku 2019 wartość wynosić będzie 1 mln zł, w 2020r. 1 mln zł, a w 2021r. np. 28 mln zł. W przypadku, gdy Wykonawca nie będzie w stanie go zrealizować Zamawiający zastrzegł sobie możliwość naliczania kary umownej w oparciu o pkt 34.1.m) Wzoru umowy.*

*Na podstawie pkt 30.1.h) Zamawiający zastrzega sobie ponadto prawo zmiany Terminu zakończenia robót i wszelkimi kosztami obciąża Wykonawcę, który na powyższe nie może wyrazić zgody. Wobec powyższego Wykonawca wnosi, aby w przypadku zmiany terminu określonego w ww. punkcie Zamawiający przejął na siebie chociażby część kosztów strictly związanych z utrzymaniem placu budowy i jego ubezpieczeniem.*

**Odpowiedź:**

W odpowiedzi na powyższe pytanie Zamawiający informuje, iż nie wyraża zgody na zmianę postanowień § 30 ust. 1 lit. h) wzoru umowy.

**Pytanie 53:**

*W związku z zapisami pkt 34.1.a) – 31.4.c) proszę o zmianę określenia „opóźnienie” na „zwłoka”. Zamawiający zapisami w obecnym brzmieniu przenosi wszelką odpowiedzialność na Wykonawcę*

---

**#Moja NIEPODLEGŁA.**

związaną z realizacją umowy, za sytuacje na które Wykonawca nie będzie miał żadnego wpływu, albo nawet będą przez niego niezawinione. Proszę o uzależnienie odpowiedzialności finansowej w zakresie możliwości nakładania kar umownych przez Zamawiającego od zawinionego działania Wykonawcy.

**Odpowiedź:**

W odpowiedzi na powyższe pytanie Zamawiający informuje, iż nie wyraża zgody na zmianę postanowień § 34 ust. 1 lit. a) - c) wzoru umowy.

**Pytanie 54:**

Proszę o potwierdzenie, iż zgodnie z zapisem pkt 3.6 Wzoru umowy „Strony uzgadniają, że za dzień wykonania przedmiotu umowy uważa się dzień dokonania przez Inwestora zastępczego pisemnego potwierdzenia zakończenia robót oraz faktyczną gotowość do odbioru przedmiotu umowy” a nie termin określony w pkt 26.19 Wzoru umowy czyli dzień podpisania przez upoważnionych przedstawicieli Stron Umowy Protokołu odbioru końcowego robót nie zawierającego Wad przedmiotu umowy.

**Odpowiedź:**

W odpowiedzi na powyższe pytanie Zamawiający informuje, iż § 3 ust. 3.6 wzoru umowy określa, że za dzień wykonania przedmiotu umowy uważa się dzień dokonania przez Inwestora zastępczego pisemnego potwierdzenia zakończenia robót oraz faktyczną gotowość do odbioru przedmiotu umowy, zgodnie z postanowieniami § 26 wzoru umowy.

**Pytanie 55:**

W nawiązaniu do zapisu pkt 26.20 Wzoru umowy pragniemy wskazać, że **pojęcie protokołu końcowego „bezwusterkowego” narusza określone w dalszej części pisma przepisy prawa.**

W tym miejscu Wykonawca podnosi, iż Zamawiający wprowadzając do Wzoru Umowy powołane wyżej postanowienia, a także podtrzymując ich treść w wyniku udzielonej odpowiedzi, dopuścił się naruszenia przepisów art. 14, art. 139 ust. 1 ustawy Prawo zamówień publicznych w zw. z art. 5 i 647 Kodeksu cywilnego poprzez ukształtowanie treści przyszłego stosunku zobowiązaniowego w sposób naruszający jego właściwość (naturę), bezwzględnie obowiązujące przepisy prawa, zasady współzycia społecznego oraz równowagę stron i prowadzący do nadużycia własnych praw podmiotowych.

Zgodnie z art. 647 Kodeksu cywilnego (Kc) przez umowę o roboty budowlane wykonawca zobowiązuje się do oddania przewidzianego w umowie obiektu, wykonanego zgodnie z projektem i z zasadami wiedzy technicznej, a inwestor zobowiązuje się do dokonania wymaganych przez właściwe przepisy czynności związanych z przygotowaniem robót, w szczególności do przekazania terenu budowy i dostarczenia projektu, oraz do odebrania obiektu i zapłaty umówionego wynagrodzenia.

Nie ulega najmniejszej wątpliwości, że powołany przepis definiujący umowę o roboty budowlane mówi o „odbiorze robót”, nie zaś o bezwusterkowym czy też bezwarunkowym odbiorze robót. Wskazać należy, że odmowa odbioru i zapłaty wynagrodzenia możliwa jest jedynie, jeżeli prace zostaną wykonane niezgodnie z projektem lub zasadami wiedzy technicznej, lub wystąpią wady na tyle istotne, że przedmiot umowy nie będzie nadawał się do użytkowania. Odmowy odbioru i zapłaty nie będą uzasadniały nieistotne wady, usterki i niedoróbki, gdyż taka sytuacja uprawnia inwestora jedynie do skorzystania z rękojmi. Zatem, jeżeli nawet strony w umowie postanowiłyby inaczej, wykonawca może skutecznie domagać się wynagrodzenia, kiedy w protokole odbioru stwierdzono, że roboty dotknięte są usterekami. Postanowienie przeciwne skutkowałoby tym, że każde odstępstwo od stanu idealnego dawałoby inwestorowi prawo praktycznie nieograniczonej odmowy odbioru. Naruszałoby to równowagę między inwestorem a wykonawcą, pozostawiając tego ostatniego w niepewności w zakresie wynagrodzenia oraz zwrotu poniesionych wydatków. Z tych względów postanowienie takie byłoby sprzeczne z naturą umowy o roboty budowlane, a zatem bezwzględnie nieważne.

---

**#MOJA NIEPODLEGŁA.**

*Na poparcie swoich twierdzeń Wykonawca odsyła do wyroku Sądu Apelacyjnego w Gdańsku - V Wydział Cywilny z dnia 24 lutego 2012 r. sygn. akt V ACa 198/12, w którym Sąd zwążył:*

*„Należy zgodzić się z poglądem, że odbiór robót jest elementem przełomowym w stosunkach pomiędzy stronami umowy o roboty budowlane, gdyż z jednej strony potwierdza wykonanie zobowiązania i otwiera wykonawcy prawo do żądania wynagrodzenia, bądź wskazuje na jego niewykonanie lub nienależyte wykonanie w całości lub w części, wobec istnienia wad i rodzi odpowiedzialność za wady ujawnione przy odbiorze, a z drugiej strony wyznacza początek biegu terminów rękojmi za wady (por. wyrok SA w Katowicach z dnia 17.02.2000 r., I ACA 1027/99, Prawo Gospodarcze 2001/2). W świetle art. 647 KC odbiór robót należy do obowiązków inwestora i nie może być uzależniony od braku wad bądź usterek tych robót. Powołany przepis stanowi bowiem o odbiorze robót, a nie o „bezusterkowym” odbiorze robót. Wskazując na konieczność odbioru „bezusterkowego” skarżący statuuje przesłankę, której w zapisie ustawowym nie ustanowiono.”*

*Analogiczny pogląd wyraził Sąd Apelacyjny w Katowicach w wyroku z dnia 6 września 2016 r. sygn. akt V ACa 935/15, cyt.:*

*„Ujawnienie wad budowlanych nie wpływa na obowiązek inwestora dokonania odbioru robót, a z tą chwilą inwestor nabywa uprawnienia z tytułu rękojmi (por. wyroki Sądu Najwyższego z dnia 5 marca 1997 r., sygn. akt II CKN 28/07; z dnia 12 czerwca 2007 r., sygn. akt V CSK 99/07). Umownemu obowiązkowi wykonawcy oddania obiektu odpowiada obowiązek zleceniodawcy odebrania tego obiektu i zapłaty uzgodnionego wynagrodzenia. (...) W świetle art. 647 KC odbiór należy do obowiązków zleceniodawcy i nie może być uzależniony od braku wad bądź usterek, bowiem przepis odwołuje się do „odbioru robót” a nie „bezusterkowego odbioru robót”. Z chwilą odbioru robót przedmiotu umowy realizuje się prawo wykonawcy do żądania wypłaty wynagrodzenia i prawa tego nie niweczy, co do zasady, stwierdzenie zauważonych usterek.”*

*Identyczną ocenę zaprezentował Sąd Apelacyjny w Warszawie -I Wydział Cywilny w orzeczeniu z dnia 3 sierpnia 2017 r. sygn. akt I ACa 689/16, zamieszczając w wyroku obszerny wywód, cyt.:*

*„Otóż, odbiór robót jest obowiązkiem zamawiającego, a postanowienie umowne, które uzależnia prawo wykonawcy od podpisania bezusterkowego protokołu odbioru uznać należy za nieważne, jako sprzeczne z istotą umowy o roboty budowlane w rozumieniu art. 647 KC. W świetle ugruntowanego już w orzecznictwie poglądu, zgłoszenie do odbioru przez wykonawcę robót budowlanych, które spełniają cechy zamówienia określone w umowie, chociaż zawierają pewne wady lub braki, rodzi po stronie inwestora obowiązek odebrania wykonanych prac, zgodnie z art. 643 KC. Inwestor może uchylić się od tego obowiązku tylko poprzez wskazanie obiektywnie istniejących i osadzonych w treści umowy bądź przepisach prawa przyczyn, które czynią zgłoszenie wykonawcy nieskutecznym (tak Sąd Najwyższy w wyroku z dnia 23 sierpnia 2012 r., II CSK 21/12 oraz Sąd Apelacyjny w Białymstoku w wyroku z dnia 30 maja 2014 r., I ACa 124/14). Podnosi się przy tym, że strony umowy o roboty budowlane nie mogą uzależniać odbioru tych robót od braku jakichkolwiek usterek, albowiem jedynie wady istotne uzasadniają taką odmowę (por. wyrok Sądu Apelacyjnego w Katowicach z dnia 7 marca 2014 r., V ACa 725/13, wyrok Sądu Apelacyjnego w Szczecinie z dnia 12 października 2016 r. I ACa 138/16). Również w jednym z ostatnich orzeczeń, tj. wyroku z dnia 21 kwietnia 2017 r. o sygn. I CSK 333/16 Sąd Najwyższy wskazał, że wynikającego z art. 647 KC obowiązku inwestora odbioru robót nie można sprowadzać do sytuacji, w której odebranie ma dotyczyć wyłącznie obiektu całkowicie wolnego od wad. Przyjmowanie bowiem, że każde odstępstwo od takiego idealnego stanu dawałoby inwestorowi prawo odmowy odebrania obiektu pozostawałoby w sprzeczności z naturą zobowiązania objętego umową o roboty budowlane i naruszałoby równowagę między inwestorem a wykonawcą, pozostawiając tego ostatniego w niepewności odnośnie do należnego wynagrodzenia oraz zwrotu poniesionych wydatków. Przyjmuje się, że projekt i zasady wiedzy technicznej powołane w przepisie art. 647 KC stanowią kompromis między tym, co możliwe i konieczne w budownictwie, uwzględniają interes publiczny i prywatny użytkownika i tym samym stanowią kryterium dopuszczalności modyfikacji*

**#MOJA NIEPODLEGŁA.**

wymagań odnośnie do jakości obiektu budowlanego. Inwestor może bowiem skutecznie dochodzić usunięcia stwierdzonych wad.

Sąd Apelacyjny orzekający w niniejszej sprawie w pełni podziela te poglądy. W sytuacji, gdy wykonawca zgłosił zakończenie robót budowlanych i brak jest wad istotnych, zamawiający jest zobowiązany do ich odbioru. W protokole z tej czynności, stanowiącym pokwitowanie spełnienia świadczenia i podstawę dokonania rozliczeń stron, niezbędne jest zawarcie ustaleń co do jakości wykonanych robót, w tym ewentualnego wykazu wszystkich ujawnionych wad z terminami ich usunięcia lub oświadczeniem inwestora o wyborze innego uprawnienia przysługującego mu z tytułu odpowiedzialności wykonawcy za wady ujawnione przy odbiorze. Odmowa odbioru będzie uzasadniona jedynie w przypadku, gdy stwierdzone wady będą na tyle istotne, że obiekt nie będzie się nadawał do użytkowania. Inwestor może natomiast skutecznie dochodzić usunięcia wad w oparciu o przepisy art. 637 KC i art. 638 KC, jednak to jego uprawnienie nie wpływa na obowiązek odbioru i zapłaty wynagrodzenia za roboty budowlane."

W związku z powyższym, dalsze podtrzymywanie przez Zamawiającego postanowień Wzoru umowy wskazanych w petitum niniejszego pisma w obecnym brzmieniu stanowi działanie naruszające przepisy art. 14, art. 139 ust. 1 ustawy Prawo zamówień publicznych w zw. z art. 5 i 647 Kodeksu cywilnego.

Wykonawca wnosi zatem o dokonanie modyfikacji ww. postanowień Wzoru Umowy poprzez dopuszczenie odbioru „usterkowego” przy pojęciu protokołu odbioru końcowego.

#### **Odpowiedź:**

W odpowiedzi na powyższe pytanie Zamawiający informuje, że postanowienia §26 ust. 20 wzoru umowy, dotyczą odbioru ostatecznego a nie protokołu odbioru końcowego.

Jednocześnie Zamawiający modyfikuje postanowienia § 26 ust. 19 w poniższy sposób:

#### **Było:**

Za dzień faktycznego Odbioru końcowego uznaje się dzień podpisania przez upoważnionych przedstawicieli Stron Umowy Protokołu odbioru końcowego robót nie zawierającego Wad przedmiotu umowy.

#### **Jest:**

Za dzień faktycznego Odbioru końcowego uznaje się dzień podpisania przez upoważnionych przedstawicieli Stron Umowy Protokołu odbioru końcowego robót.

#### **Pytanie 55:**

W SIWZ na stronie 11, dziale XV, pkt. 4 jest zapis o treści: Zamawiający dopuszcza możliwość waloryzacji cen w oparciu o wskaźnik inflacji publikowany przez GUS. Zapisu o takiej treści nie ma we wzorze umowy. Proszę i informację czy zapis ten będzie obowiązujący w trakcie realizacji zadania.

#### **Odpowiedź:**

W odpowiedzi na powyższe pytanie Zamawiający informuje, iż zgodnie z postanowieniami § 1 ust. 1.3.3 wzoru umowy, SIWZ stanowi jego integralną część.

Dyrektor Biura  
Administracyjno-Gospodarczego  
  
Wiesława Misior

---

#### **#MOJA NIEPODLEGŁA.**