

wzrost wymiarów zewnętrznych do podanych wyżej wartości jest dopuszczalny i umożliwia on pełniejsze wykorzystanie miejsca do składowania określonej liczby metrów bieżących dokumentów.

w regale karuzelowym powinny zostać dodatkowo wyposażone w przegrody lub pojemnik na dokumenty?

Odpowiedź:

Zamawiający w odpowiedzi na powyższe pytanie informuje, że działając na podstawie art. 38 ust. 4 ustawy pzp, dokonał modyfikacji siwz w zakresie formularza ofertowego (załącznik nr 1.2 do siwz) oraz Opisu przedmiotu zamówienia (załącznik 5.2 do siwz).

W formularzu ofertowym oraz opisie przedmiotu zamówienia było:

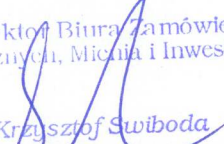
1.2	Parametry urządzenia :	xxxx	xxxx
1.2.1	Wymiar zewnętrzny – wysokość – nie wyższe niż 345 cm	maks. 345 cm	
1.2.2	Wymiar zewnętrzny – głębokość – nie głębsze niż 165 cm, w tym uwzględniona jest głębokość pulpitu roboczego.	maks. 165 cm	
1.2.6	Całkowity ciężar urządzenia nie większy niż 7 850 kg. Całkowity ciężar składa się z deklarowanej przez producenta ciężaru pustego urządzenia wraz z wyposażeniem jak półki /szuflady (waga tara) oraz oferowanej dopuszczalnej nośności systemu szuflad.	maks. 7 850 kg	

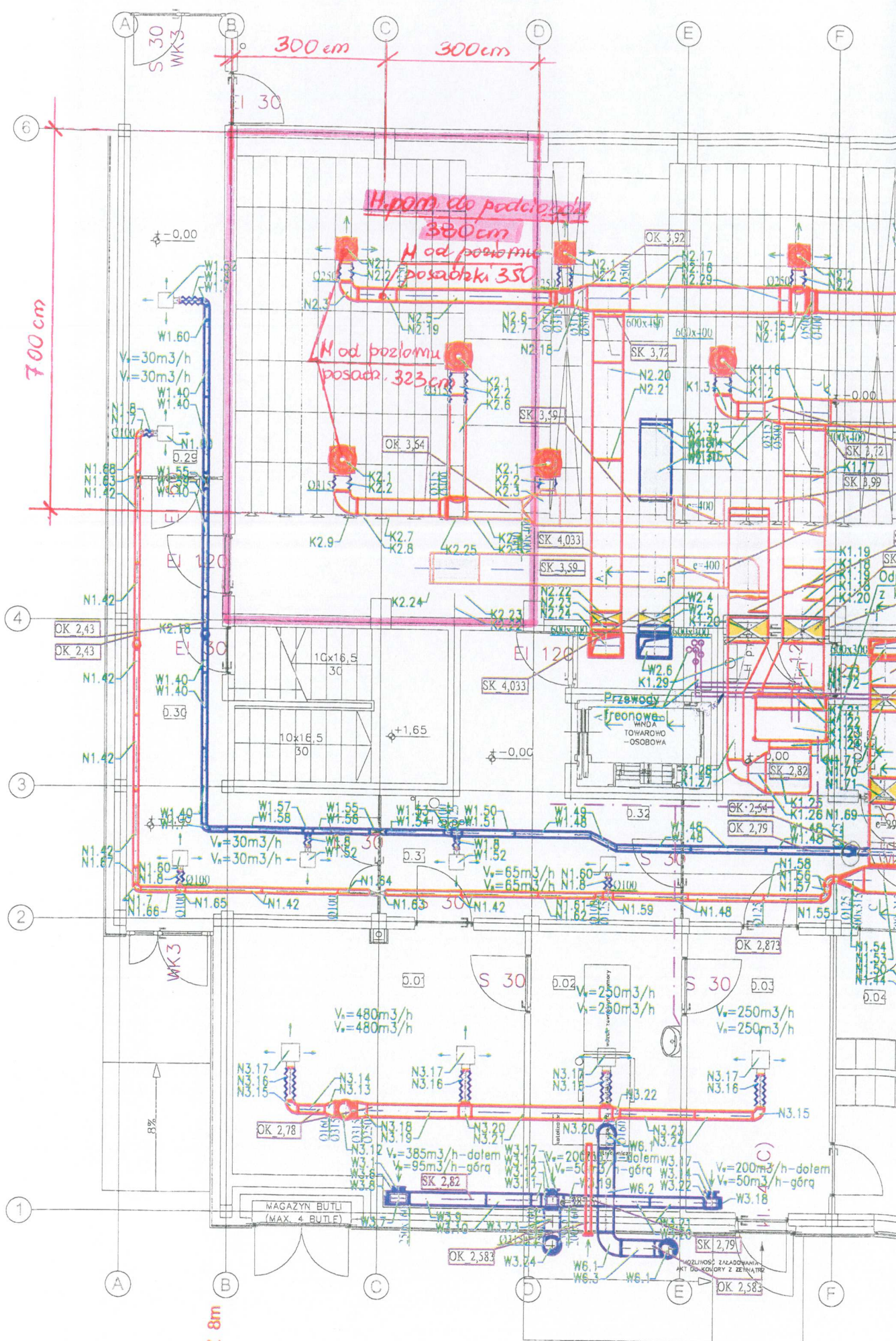
W formularzu ofertowym oraz opisie przedmiotu zamówienia jest:

1.2	Parametry urządzenia :	xxxx	xxxx
1.2.1	Wymiar zewnętrzny – wysokość – nie wyższe niż 380 cm	maks. 380 cm	
1.2.2	Wymiar zewnętrzny – głębokość – nie głębsze niż 210 cm, w tym uwzględniona jest głębokość pulpitu roboczego - nie głębsze niż 180 cm na wysokości powyżej 250 cm od poziomu posadzki.	maks. 210 cm/180 cm	
1.2.6	Całkowity ciężar urządzenia nie większy niż 10 000 kg. Całkowity ciężar składa się z deklarowanej przez producenta ciężaru pustego urządzenia wraz z wyposażeniem jak półki /szuflady (waga tara) oraz oferowanej dopuszczalnej nośności systemu szuflad.	maks. 10 000 kg	

Jednocześnie Zamawiający zwraca uwagę, że zmodyfikowane parametry urządzeń określają maksymalne dopuszczalne wymiary regałów karuzelowych wynikające z gabarytów pomieszczenia. Niemniej jednak rezygnacja z określonych wcześniej przez Zamawiającego parametrów nie zwalnia Oferentów z przeprowadzenia pełnej analizy możliwości zagospodarowania pomieszczenia i wzajemnego dopasowania proponowanych wymiarów do proponowanej aranżacji oraz możliwości technicznych i technologicznych z uwzględnieniem występujących w pomieszczeniu (miejscowo) ograniczeń. W szczególności ograniczenia wysokości powodowane są przez kanały wentylacyjne, których dolna krawędź zlokalizowana jest na wysokości 350 cm od poziomu posadzki oraz dyfuzory wentylacji, których dolna krawędź zlokalizowana jest na wysokości 323 cm od poziomu posadzki. Szczegóły dotyczące w/w ograniczeń przedstawia rysunek graficzny rozmieszczenia regałów stanowiący załącznik do niniejszej modyfikacji.

Zmodyfikowany formularz ofertowy stanowi załącznik do niniejszego pisma i jest dokumentem obowiązującym przy składaniu oferty.

Dyrektor Biura Zamówień
Publicznych, Miętnia i Inwestycji

Krzysztof Swiboda



PPOŻ 8m

- pomieszczenie przeznaczone do montażu regałów

FORMULARZ OFERTOWY

ZAMAWIAJĄCY:

INSTYTUT PAMIĘCI NARODOWEJ
KOMISJA ŚCIGANIA ZBRODNI
PRZECIWKO NARODOWI POLSKIEMU
Pl. Krasieńskich 2/4/6, 00-207 Warszawa

WYKONAWCA:

pieczęć Wykonawcy

Nr fax.

Składamy ofertę na:

**„DOSTAWA ORAZ MONTAŻ SYSTEMÓW SKŁADOWANIA AKT TJ. REGAŁÓW
PRZESUWNYCH, REGAŁÓW STACJONARNYCH
WRAZ Z PRZESZKOLENIEM PRACOWNIKÓW”
CZĘŚĆ II**

Oferujemy wykonanie przedmiotu zamówienia, zgodnie z jego opisem i określonymi w SIWZ warunkami, z uwzględnieniem postanowień wzoru umowy, stanowiącego załącznik nr 6 do SIWZ, w zakresie :

Część II - dostawa i montaż regałów karuzelowych (szczegółowy opis przedmiotu zamówienia stanowi załącznik nr 5.2 do SIWZ)

za cenę całkowitą netto:(słownie:.....). PLN plus% stawki podatku VAT co stanowi kwotę brutto.....(słownie:.....)

Na w/w urządzenia udzielimy(słownie) miesięcy gwarancji, licząc od daty podpisania protokołu odbioru.

OŚWIADCZAMY, ŻE:

1. Zapoznaliśmy się z treścią Specyfikacji Istotnych Warunków Zamówienia i nie wnosimy do niej zastrzeżeń.
2. Zapoznaliśmy się ze wzorem umowy (Załącznik nr 6 do SIWZ) i nie wnosimy w stosunku do niego żadnych uwag, a w przypadku wyboru naszej oferty zobowiązujemy się do podpisania umowy w miejscu i terminie wskazanym przez Zamawiającego.
3. Przedmiot zamówienia wykonamy za cenę wskazaną powyżej, która obejmuje wszystkie koszty i obowiązki Wykonawcy związane z realizacją przedmiotu zamówienia. Powyższe ceny nie ulegną zmianie do końca trwania umowy.
4. Pozostajemy związani niniejszą ofertą przez 60 dni licząc od upływu terminu składania ofert.
5. Podwykonawcy zlecamy wykonanie (należy wskazać część zamówienia, której wykonanie Wykonawca powierzy Podwykonawcy)*/

.....
.....
.....

*/ wypełnić w przypadku powierzenia Podwykonawcom wykonania części zamówienia.

6. Osobą do kontaktów z Zamawiającym jest:
....., tel., fax., mail@.....

7. Osobą upoważnioną do podpisania umowy jest:
....., tel., fax.

* *niepotrzebne skreślić*

....., dnia

.....
 (podpis i pieczętka imienna przedstawiciela
 Wykonawcy/Pełnomocnika)

RAMETRY TECHNICZNE GRANICZNE

L.p.	PARAMETR/WARUNEK	WARUNEK GRANICZNY	OFEROWANE PARAMETRY
1	URZĄDZENIE / SYSTEM SKŁADOWANIA		
1.1.1	<i>Działanie w oparciu o technologię klasera rotacyjnego (pionowego, obrotowego)</i>	TAK	
1.1.2	<i>System szufladowy łożyskowy</i>	NIE	
1.1.3	<i>Całkowita pojemność systemu nie mniejsza niż 700 mb dokumentacji</i>	TAK	
1.1.4	<i>Ilość urządzeń – 2 sztuki</i>	2 sztuki	
1.2	Parametry urządzenia :	xxxx	xxxx
1.2.1	<i>Wymiar zewnętrzny – wysokość – nie wyższe niż 380 cm</i>	maks. 380 cm	
1.2.2	<i>Wymiar zewnętrzny – głębokość – nie głębsze niż 210 cm, w tym uwzględniona jest głębokość pulpitu roboczego, - nie głębsze niż 180 cm na wysokości powyżej 250 cm od poziomu posadzki</i>	maks. 210 cm / 180 cm	
1.2.3	<i>Urządzenie posiadać będzie pulpit roboczy, od frontu urządzenia, o szerokości równej szerokości oferowanego urządzenia i głębokości minimum 30 cm</i>	min. 30 cm	
1.2.4	<i>Pulpit na wysokości od poziomu podłogi</i>	od 80 cm do 100 cm	
1.2.5	<i>Wymiar zewnętrzny – szerokość – nie szersze niż 350 cm</i>	maks 350 cm	
1.2.6	<i>Całkowity ciężar urządzenia nie większy niż 10 000 kg.</i> <i>Całkowity ciężar składa się z deklarowanej przez producenta ciężaru pustego urządzenia wraz z wyposażeniem jak półki / szuflady (waga tara) oraz oferowanej dopuszczalnej nośności systemu szuflad.</i>	maks. 10 000 kg	
1.2.7	<i>Wymagana nośność netto szuflad: nie mniejsza niż kg na metr bieżący dokumentacji</i>	min. 11 kg/mb	
1.3	Rodzaj i format przechowywanych dokumentów	xxxx	xxxx

1.3.1	Dokumenty o wymiarach (szerokość x wysokość) 10,5 cm x 15,0 cm, składowane na krótszym boku	TAK	
1.4	Sposób przechowywania dokumentów	XXXX	XXXX
1.4.1	Przechowywane karty o wymiarach 10,5 cm (szer) x 15 cm (wys.) powinny być składowane w pojemnikach na dokumenty umieszczonych na półce w regale karuzelowym. Ilość półek maksymalnie dostosowana do wysokości regatu. Pojemniki wytrzymałe i wykonane w sposób uniemożliwiający przemieszczanie się kart. Ponadtoż w założeniu pojemnik z kartami powinien być swobodnie przemieszczony z regatu do stanowiska pracy masa jednego pojemnika wypełnionego kartami nie może przekroczyć 10 kg.	TAK	
1.5	Sterowanie systemem składowania	XXXX	XXXX
1.5.1	Sterowanie systemem regatów musi odbywać się z każdego z regatów – wspólna baza danych	TAK	
1.5.2	Układ sterujący z dostępną klawiaturą alfanumeryczną oraz wyświetlaczem kolorowym	TAK	
1.5.3	Urządzenie wyposażone w moduł elektroniczno-mechaniczny pozwalający w przypadku awarii systemów bezpieczeństwa na nielimitowaną pracę regatu z pełną funkcjonalnością bazy danych	TAK	
1.5.4	Urządzenie wyposażone w moduł elektroniczno-mechaniczny umożliwiający nielimitowaną pracę regatu z pełną funkcjonalnością bazy danych w przypadku awarii systemu elektro-mechanicznych wyłazników okna dostępowego	TAK	
1.5.5	Urządzenie wyposażone w przełącznik umożliwiający pracę w trybie awaryjnym.	TAK	
1.6	Kontrola dostępu	XXXX	XXXX
1.6.1	Dostęp do składowanych przedmiotów tylko przez uprawnionych pracowników – okno dostępowe zamknięte na klucz	TAK	
1.7	Pozostałe dane techniczne	XXXX	XXXX
1.7.1	Oświetlenie nad oknem dostępowym	TAK	
1.7.2	Napęd elektryczny - zasilenie trójfazowe 3 x 400 V	TAK	
1.7.3	Poziom hałasu – nie większy niż 65 dB	Max. 65 dB	
1.7.4	Przyrządek bezpieczeństwa umożliwiający natychmiastowe i bezpieczne zatrzymanie pracy regatu.	TAK	
1.7.5	System kontroli bezpiecznego rozłożenia składowanych dokumentów wraz z informacją o prawidłowej ich lokalizacji.	TAK	
1.7.6	Urządzenie blokujące mechanizm służące do bezpiecznego wykonywania czynności serwisowych wymagane przez normę PN-EN 15095 pkt. 5.2.1.9	TAK	
2	SZKOLENIE		

2.1	<i>Szkolenie min 4 godzinne dla pracowników Zamawiającego prowadzone w języku polskim.</i>	TAK
2.2	<i>Instrukcja obsługi systemu sterującego w języku polskim</i>	TAK
2.3	<i>Instrukcja obsługi regału w języku polskim</i>	TAK
3	ZEZWOLENIA / DOPUSZCZENIA	
3.1	Deklaracja i oznaczenie znakiem zgodności CE dostarczona wraz z systemem	TAK
3.2	<i>Informacja z Urzędu Dozoru Technicznego, że oferowane klasyfikacje rotacyjne nie podlegają dozorowi nm.</i>	TAK
3.3	<i>Dokumentacja Techniczna Ruchowa w języku polskim wymagana przez Dyrektywę Unii Europejskiej 655 i 42 WE dostarczona wraz z systemem</i>	TAK

Oświadczamy, że oferowane powyżej wyspecyfikowane urządzenie jest kompletne i będzie gotowe do użytkowania bez żadnych dodatkowych zakupów.

Data:

.....
 podpis osoby upoważnionej
 do reprezentowania Wykonawcy