

DOKUMENTACJA
TECHNICZNO – TECHNOLOGICZNA

SPODNIE MUNDUROWE ZIMOWE

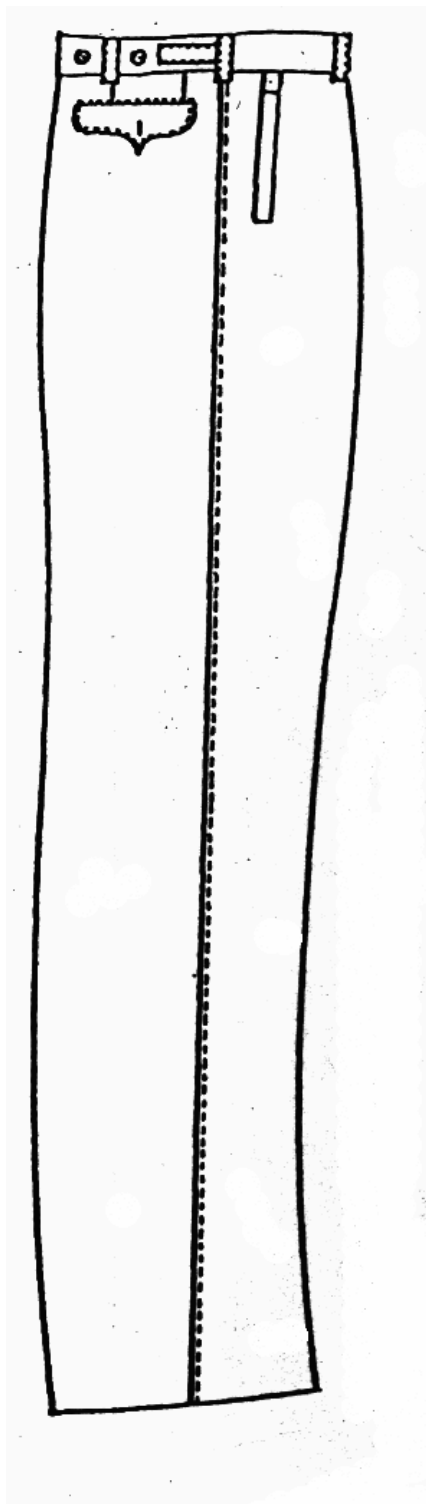
SPODNIE MUNDUROWE LETNIE

ZATWIERDZAM

Spis treści

1. Rysunek modelowy.....	3
2. Opis ogólny wyrobu.....	4
3. Wymagania techniczne.....	4
4. Zestawienie elementów składowych.....	6
5. Opis wykonania.....	7
6. Rysunki techniczne.....	12
7. Tabela wymiarów.....	13
8. Tabela wymiarów stałych i pomocniczych.....	17
9. Średnie normy zużycia materiałów zasadniczych i dodatków.....	20
10. Arkusz ewidencji wprowadzonych zmian.....	21

1. Rysunek modelowy.



2. Opis ogólny wyrobu.

Spodnie długie biodrowe bez mankietów. Nogawki zwężane ku dołowi i odpowiednio uformowane do kształtu nóg. Szerokość nogawek u dołu uzależniona jest od rozmiaru i wzrostu (22-25 cm).

Szwy boczne łączące przednie części nogawek z tylnymi są przełożone i przestębnowane po przedniej nogawce.

W przednich nogawkach wykonane są kieszenie boczne z jedną szeroką wypustką. W prawej tylnej nogawce wykonana jest kieszeń z patka zapinaną na dziurkę i guzik.

W przednich nogawkach u góry założone są ku przodowi fałdki, od których biegnie w dół zaprasowany kant spodni. W pasek spodni wszytych jest sześć podtrzymywaczy (podwójnych – do szerokiego i wąskiego paska). Po bokach wszyte są ściągacze paska zapinane na guzik. Rozporek zapinany na zamek błyskawiczny.

W przednich częściach nogawek wszyta jest kolanówka, która sięga od wszycia paska i dołem dochodzi 10cm poniżej kolana. Doły nogawek obrzucone, podwinięte i wykończone taśmą zabezpieczającą przed wycieraniem się dolnych krawędzi spodni.

3. Wymagania techniczne.

Wykaz materiałów zasadniczych i dodatków:

- a) Spodnie zimowe tkanina symb. 0119/E55/226 kolor ciemnogranatowy,
- b) Spodnie letnie tkanina symb. 0119/E55/10 kolor ciemnogranatowy,
- c) podszewka jedwabna kolor czarny,
- d) dzianina kieszeniowa kolor czarny,
- e) kolanowe,
- f) włóknitex z klejem,

Szycie:

Występujące szerokości szwów: 0,5cm; 1cm; 3cm.

Krawędzie listewki lewej i prawej, krawędzie kieszeni tylnej i bocznej oraz ściągacze szyc szwem o szerokości 0,5cm. Szew środka tyłu od góry szyc szwem o szerokości 3cm, zwężając stopniowo ku dołowi do nacięcia, do szerokości 1cm.

Szwy wewnętrzne nogawek spodni zeszywać na szerokość 1cm.

Ściegi maszynowe:

Każdy szew przy rozpoczęciu i zakończeniu należy zamocować 1cm zabezpieczając przed pruciem.

- a) wszystkie szwy maszynowe szyc gęstością 4-5 ściegów na 1cm,
- b) gęstość ściegów na maszynie dziurkarce winna wynosić 12-14 ściegów na 1cm,
- c) przy obrzucaniu na maszynie overlock 3-4 ściegów na 1cm,
- d) szycie na maszynie podszywarce 2,5-3 ściegów na 1cm,
- e) szycie na maszynie overlock (szycie kieszeni) 4-5 ściegów na 1cm.

Nici:

Kolor nici odpowiednio dobrany do tkaniny:

- a) maszynowe kolor czarny,
- b) maszynowe kolor czarny,
- c) do szycia kieszeni na overlocku kolor czarny,
- d) nici fastryga kolor biały.

Ilość rygielków:

- a) kieszenie boczne -4
- b) kieszeń tylna -2
- c) zamocowanie rozporka -1
- e) zamocowanie podtrzymywaczy -6

Dopuszczalne odchylenia od osnowy na układzie kroju:

Wszystkie elementy należy kroić po nitce prostej w stosunku do osnowy i wątku z wyjątkiem niżej podanych elementów:

- a) nogawka tylna - 3%
- b) listewka prawa i lewa - 1%

4. Zestawienie elementów składowych.

Rodzaj tkaniny	Numer części	Wyszczególnienie	Ilość części
Tkanina zasadnicza	1.	Przednia część nogawki	2
	2.	Tylna część nogawki	2
	3.	Lewa przednia część paska	1
	4.	Prawa przednia część paska	1
	5.	Lewa i prawa tylna część paska	2
	6.	Podtrzymywacze paska	6
	7.	Listewka prawa i lewa	2
	8.	Podkład kieszeni bocznej	2
	9.	Wypustka kieszeni bocznej	2
	10.	Patka kieszeni tylnej	1
	11.	Ściągacze paska	2
	12.	Wypustka kieszeni tylnej	1
			Razem
Podszewka jedwabna	13.	Patka kieszeni tylnej	1
	14.	Podkład kieszeni tylnej	1
	15.	Wkładka w dół spodni	2
			Razem
Dzianina kieszeniowa	16.	Worek kieszeni bocznej	4
	17.	Worek kieszeni tylnej	2
	18.	Listewka prawa z przedłużeniem	1
	19.	Pasek - gurt	1
	20.	Siodełko	1
			Razem

5. Opis wykonania.

Przygotowanie i uformowanie przednich tylnych części spodni:

a) w dolnej części nogawki przedniej krawędzie należy wyciągnąć, ażeby po jej złożeniu wzdłuż linii zaprasowania spodni dół był skierowany ku przodowi,

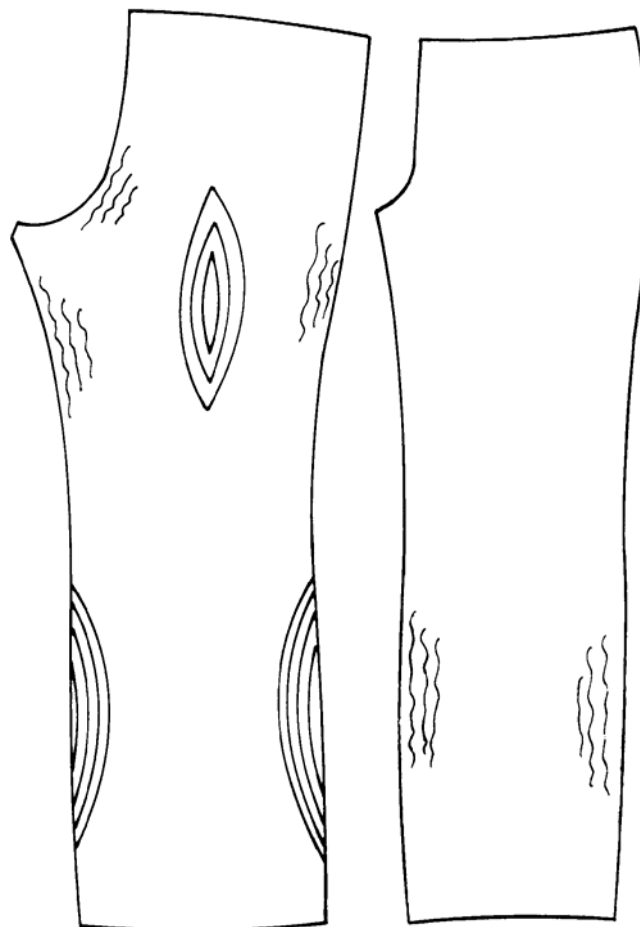
b) nogawkę tylną należy zaprasować w następujący sposób:

- krawędzie nogawki tylnej na wysokości łydki należy wprasować,
- miejsce podkroju tylnej nogawki oraz przeciwległą krawędź należy wyciągnąć, natomiast środkową część należy wprasować.

Po złożeniu tylnej nogawki wzdłuż linii zaprasowania spodni nogawka winna być prosta, na linii zaprasowania tylnej nogawki winna zarysować się łydka i kolano,

c) odległość dolnej krawędzi od linii konstrukcyjnej kolana winna wynosić minimum 15cm, a minimalna odległość od dołu spodni 10cm. Górna krawędź kolanówki sięga do paska.

Sposób zaprasowania przedniej i tylnej nogawki spodni:

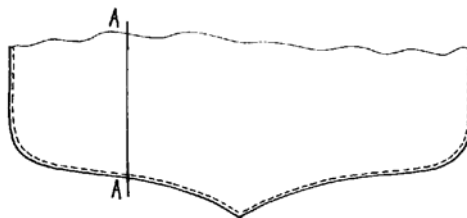
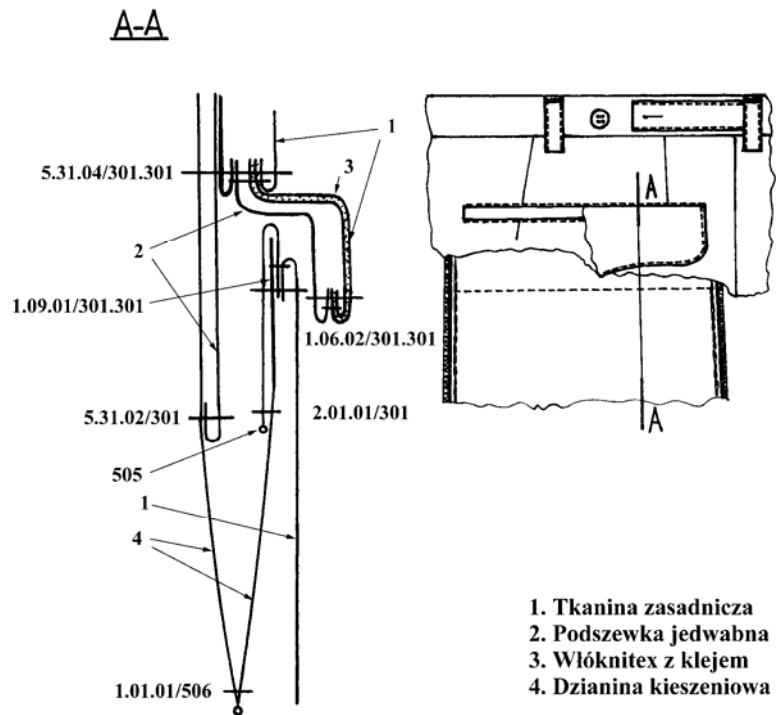


miejsce wyciągnięcia

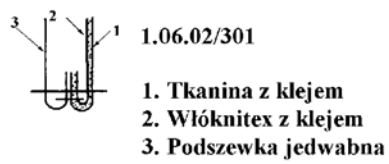


miejsce wprasowania

Wykonanie kieszeni tylnej:



A-A

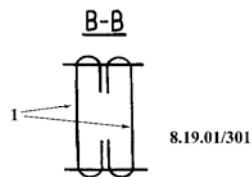
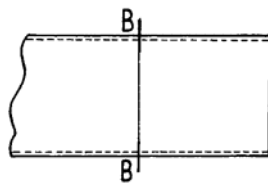
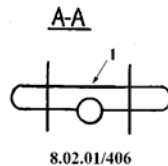
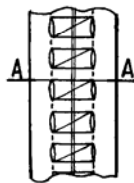
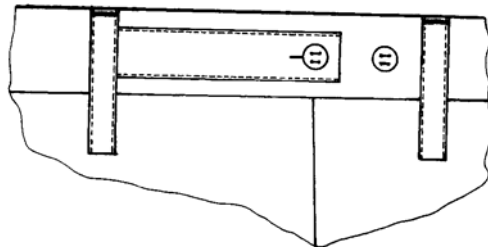


Zeszywanie nogawek po boku:

Przy zeszywaniu nogawek po boku należy układać znaki w nogawce przedniej na znaki w nogawce tylnej.

Wykonanie podtrzymywaczy pasa i ściągaczy:

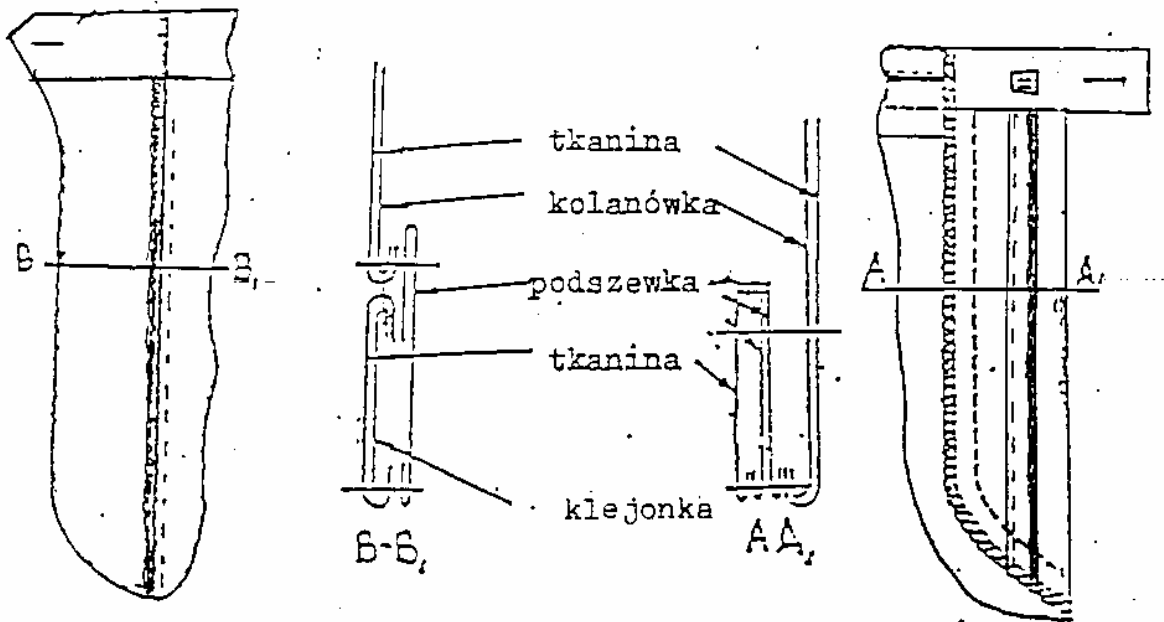
- a) podtrzymywacze wykonać na maszynie dwuigłowej z przyrządem, odległość stębnówki od krawędzi 0,2cm,
- b) ściągacze wykonać na maszynie dwuigłowej z przyrządem, odległość stębnówki od krawędzi 0,2cm.



1. Tkanina zasadnicza

Listewka lewa i prawa:

a) na listewkę lewą i prawą naszyty jest plastikowy zamek.



Zeszywanie nogawek po kroku i wykończenie góry i dołu spodni:

- po przefastrygowaniu podtrzymywaczy do górnej krawędzi paska należy je lekko nadać w celu dobrego układania się po wywróceniu paska,
- szew siedzeniowy należy zeszyć dwukrotnie. W czasie zeszywania tkaninę należy wyciągnąć w celu zabezpieczenia szwu przed pęknięciem,
- plótno paska winno sięgać do górnej krawędzi paska /do załamania/,
- taśma ochronna w dole spodni winna wystawać od 0,1 - 0,2 cm poza podwinięcie,
- przyszyta wkładka do dołu spodni winna wystawać poza podwinięcie około 2cm

Prasowanie:

Po dokładnym oczyszczeniu spodni z nici i fastryg /nie wciągać fastryg z podwinięcia dołu spodni/ należy je wyprasować na maszynie prasowniczej zwracając szczególną uwagę na:

- prawidłowe ułożenie nogawek spodni na płycie prasowniczej,
- dół spodni winien być ułożony skośnie,
- zlikwidowanie połysku na szwach i zgrubieniach.

Guziki:

Guziki wszywać maszynowo 6 razy w każdy otwór guzika.

Cechowanie:

Rozmieszczenie cech dostawcy i odbiorcy:

- znak kontroli jakości , datownik na tylnej kieszeni od spodu,
- wszywka firmowa z rozmiarem i sposobem konserwacji doszyta do wewnętrznej strony

paska (do gurtu) na prawym przodzie :.

- na etykiecie: datownik, wzrost, pas, gatunek, wzór i symbol tkaniny

170	175	185
87	91	95

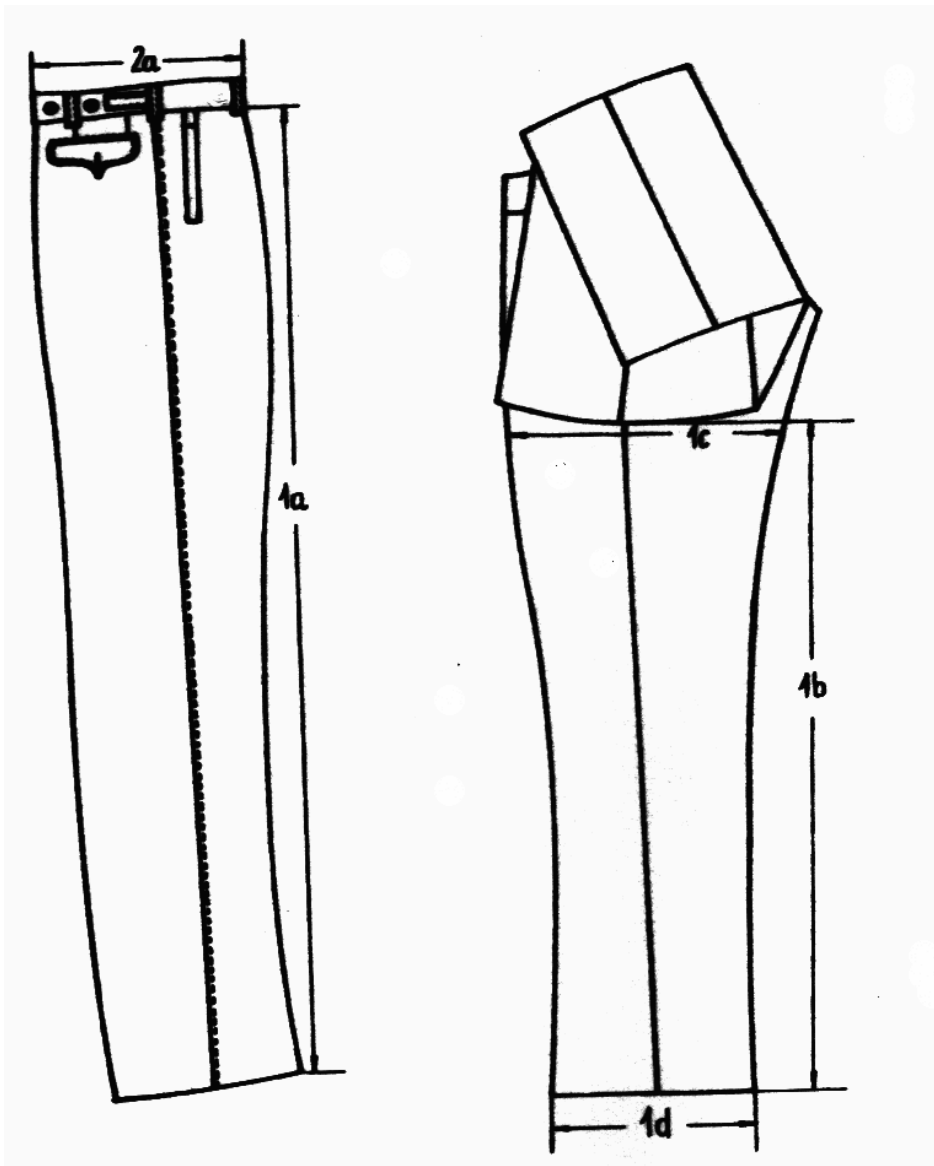
Cechy winny być czytelne i tusz niespieralny.

UWAGA:

Dopuszcza się szycie maszyną łańcuszkową dwunitkową szwu krocznego.

Dziurki w spodniach wykonać zbieżnym rygielkiem na specjalnej maszynie dziurkarce.

6. Rysunki techniczne.



7. Tabela wymiarów

L.p.	Wyszczególnienie wymiarów spodni	Wyszczególnienie rozmiarów figury	Obwód klatki piersiowej
			Wzrost
			Obwód pasa
			Obwód bioder
			Udział procentowy

1. Nogawki spodni

- a) - długość po boku mierzona po szwie od wszycia paska do dolnej krawędzi,
- b) - długość po kroku mierzona od szwu siedzeniowego do dolnej krawędzi spodni,
- c) - szerokość spodni w udzie mierzona w złożeniu,
- d) - szerokość spodni u dołu mierzona w złożeniu.

2. Obwód pasa

- a) - połowa obwodu pasa mierzona od krawędzi lewego przodu do szwu środka tyłu

L.p.	Kl.p.	96								100							
		175			180			185		190	175		180		185		190
	Pas	86	91	93	86	93	83	90	86	90	97	88	95	88	95	91	
	Biod	100	107	108	101	108	101	107	104	106	109	105	109	107	110	108	

1.

a)	104	104	104	107,5	107,5	111	111	114,5	104	104	107,5	107,5	111	111	114,5
b)	80,5	80,5	79,7	83,5	82,7	86,8	86,3	89,3	80,3	79,5	83,3	82,5	86,3	85,5	89
c)	34,1	35	35,9	35	35,9	35	35,5	35	36,1	37	36,1	37	36,1	37	36,1
d)	23,3	23,5	23,7	23,9	24,1	24,3	24,5	24,7	23,7	23,9	24,1	24,3	24,5	24,7	24,9

2.

	43	45,5	46,5	43	46,5	41,5	45	43	45	48,5	44	47,5	44	47,5	45,5
--	----	------	------	----	------	------	----	----	----	------	----	------	----	------	------

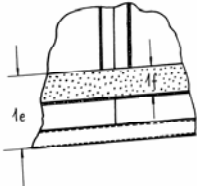
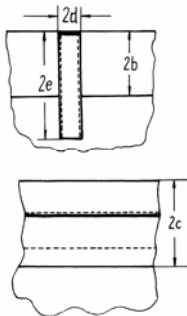
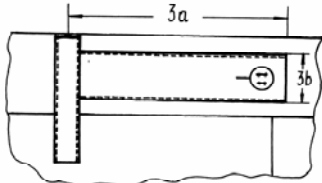
L.p.	Kl.p.	104						108						112				
		175		180		185		190	175	175	180	180	185	185	190	175		180
	Wz	94	101	94	101	91	98	96	96	103	96	103	93	100	100	101	108	101
	Pas	108	112	108	112	110	113	112	112	112	111	112	110	113	114	111	115	112
	Biod																	
1.																		
	a)	104	104	107,5	107,5	111	111	114,5	104	104	107,5	107,5	111	111	114,5	104	104	107,5
	b)	79,7	79,2	82,7	82,2	86	85,5	88,3	79,5	79	82,5	82	85,7	85,2	88	79	78,5	82
	c)	37,1	38	37,1	38	37,1	38	37,1	38,2	39,1	38,2	39,1	38,2	39,1	38,2	39,3	40,2	39,3
	d)	23,7	23,9	24,1	24,3	24,5	24,7	24,9	23,9	24,1	24,3	24,5	24,7	24,9	25,1	24,1	24,3	24,5
2.																		
		47	50,5	47	50,5	45,5	49	48	48	51,5	48	51,5	46,5	50	50	50,5	54	50,5

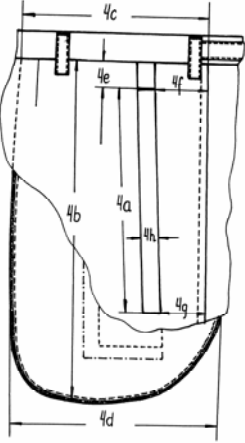
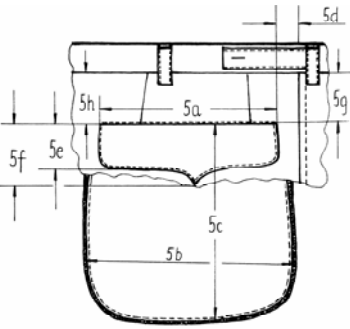
L.p.	Kl.p.	112			116			120		Dopuszczalne odchylenia +/-		
		Wz	180	185	190	175	180	185	175		180	
		Pas	108	101	108	1052	112	112	112		115	115
		Biod	115	111	116	115	119	120	120		122	122

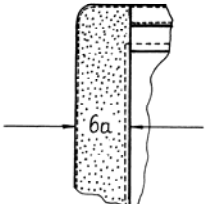
1.											
a)		107,5	111	111	114,5	104	107,5	111	104	107,5	1,0
b)		81,5	85	84,5	88	78	81	84	78	81	1,0
c)		40,2	39,3	40,3	39,3	40,4	40,4	40,4	41,5	41,5	0,9
d)		24,7	24,9	25,1	25,3	24,3	24,5	24,7	24,9	25,1	0,9

2.											
		54	50,5	54	52,5	56	56	56	57,5	57,5	1,0

8. Tabela wymiarów stałych i pomocniczych.

Nazwa elementu	Punkty oznacz na rys tech.	Wyszczególnienie	Wymiary w cm
Nogawka spodni 	1. e) f)	- szerokość podwinięcia dołu spodni, - szerokość wystającej wkładki.	5 2
Pasek 	2. b) c) d) e)	- szerokość paska, - szerokość gurtu, - szerokość podtrzymywaczy: - ukrytych, - na zewnątrz, - długość podtrzymywaczy dłuższych. - długość podtrzymywaczy krótszych	3,5 4,5 1,2 1,2 5,5 3,7
Ściągacz 	3. a) b)	- długość - szerokość	8 2,2

<p>Kieszzeń boczna</p> 	<p>4. a)</p> <p>b)</p> <p>c)</p> <p>d)</p> <p>e)</p> <p>f)</p> <p>g)</p> <p>h)</p>	<p>- długość otworu kieszeni bocznej:</p> <p>88 92-104 108-120</p> <p>- długość kieszeni mierzona od wszycia paska do dolnej krawędzi:</p> <p>157-172 175-172 185-190</p> <p>- szerokość kieszeni mierzona góra:</p> <p>88 92-95 100-104 108-120</p> <p>- szerokość kieszeni mierzona dołem:</p> <p>88 100-104 92-96 108-120</p> <p>- odległość kieszeni od wszycia paska:</p> <p>88 92-104 108-120</p> <p>- odległość kieszeni od szwu bocznego u góry,</p> <p>- odległość kieszeni od szwu bocznego u dołu,</p> <p>- szerokość wypustki.</p>	<p>15 16 17</p> <p>31 32 33</p> <p>15,5 16 17 17,5</p> <p>21 22,5 21,5 23</p> <p>5 4 3</p> <p>3,5</p> <p>2,5-3</p> <p>1</p>
<p>Kieszzeń tylna</p>  <p>Uwaga: Dopuszcza się wykonanie kieszeni z wypustką o szerokości 0,2cm, jak również 1,2cm.</p>	<p>5. a)</p> <p>b)</p> <p>c)</p> <p>d)</p>	<p>- długość otworu:</p> <p>88-96 100-104 108-120</p> <p>- szerokość kieszeni mierzona u góry i u dołu:</p> <p>88-96 100-104 108-120</p> <p>- głębokość kieszeni:</p> <p>88-96 100-104 108-120</p> <p>- odległość od szwu bocznego:</p>	<p>15 15,5 16</p> <p>19 19,5 20</p> <p>17 18 19</p>

		88-100 104-108 112-120 - szerokość patki w końcach, - szerokość patki pośrodku, - odległość kieszeni od szwu paska z przodu, - odległość kieszeni od szwu paska z tyłu, - szerokość wypustki	3 3,5 4 3,5 5 5,5 6 0,2 lub 1,2
Listewka 	6. a)	- szerokość listewki prawej	4
Przedłużacz paska	7. a)	- odległość dziurki od krawędzi w przedłużaczu paska,	1,5
	b)	- długość dziurki,	1,8
	c)	- szerokość listewki lewej,	5
	d)	- odległość stębnówki od lewej krawędzi rozporka.	3,7
	8.	- długość przedłużacza paska.	4,5

9. Średnie normy zużycia tkaniny zasadniczej i dodatków na spodnie mundurowe zimowe oraz spodnie mundurowe letnie

	N. techn.
1. Tkanina zasadnicza szer.1,42m symb.0119/E55/220	1,37m
1/1. Tkanina zasadnicza szer.1,42m symb. 0119/E55/0283	1,37m
2. Podszewka szer.1,40m symb. 1946-363-8124 czarna	0,07m
3. Podszewka taśma szer. 0,08m symb. 1946-363-8122 czarna (doły spodni)	1,15m
4. Kieszeniowe szer.1,60m symb. 2033-366-200-809AN czarne	0,365m
5. Gurt spodniowy	1,07m
6. Włóknitex z klejem perforowany 10-35-10 (na pasek)	1,30m
7. Kolanowe szer.1,40m symb.1946-363-7936 kol. czarny	0,61m
8. Włóknitex z klejem szer.0,90m symb.2062-399-900-697	0,09m
9. Taśma konfekcyjna symb.2698/13 czarna	0,60m
10. Taśma spodniowa symb. 2446/17 czarna	1,12m
11. Nici: norma ogólna	360m
1/ 120dtex x2 czarne	180m
2/ maszynowe Rasant 075 czarne	120m
3/ 150dtex x3 czarne	50m
4/ nici fastryga 150 dtex x3 białe	10m
12. Guziki spodniowe czarne	8szt.
13. Hak 4-częściowy	1kpl.
14. Zamek błyskawiczny – kolor czarny	0,27m
15. Wszywka firmowa z rozmiarem i sposobem konserwacji	1szt.
16. Etykieta firmowa	1szt.
17. Nalepka na etykietę	1szt.
18. Zatyczka plastikowa	1szt.

