

INSTYTUT PAMIĘCI NARODOWEJ

Komisja Ścigania Zbrodni przeciwko Narodowi Polskiemu

**DOKUMENTACJA
TECHNICZNO – TECHNOLOGICZNA**

KOSZULA Z DŁUGIMI RĘKAWAMI

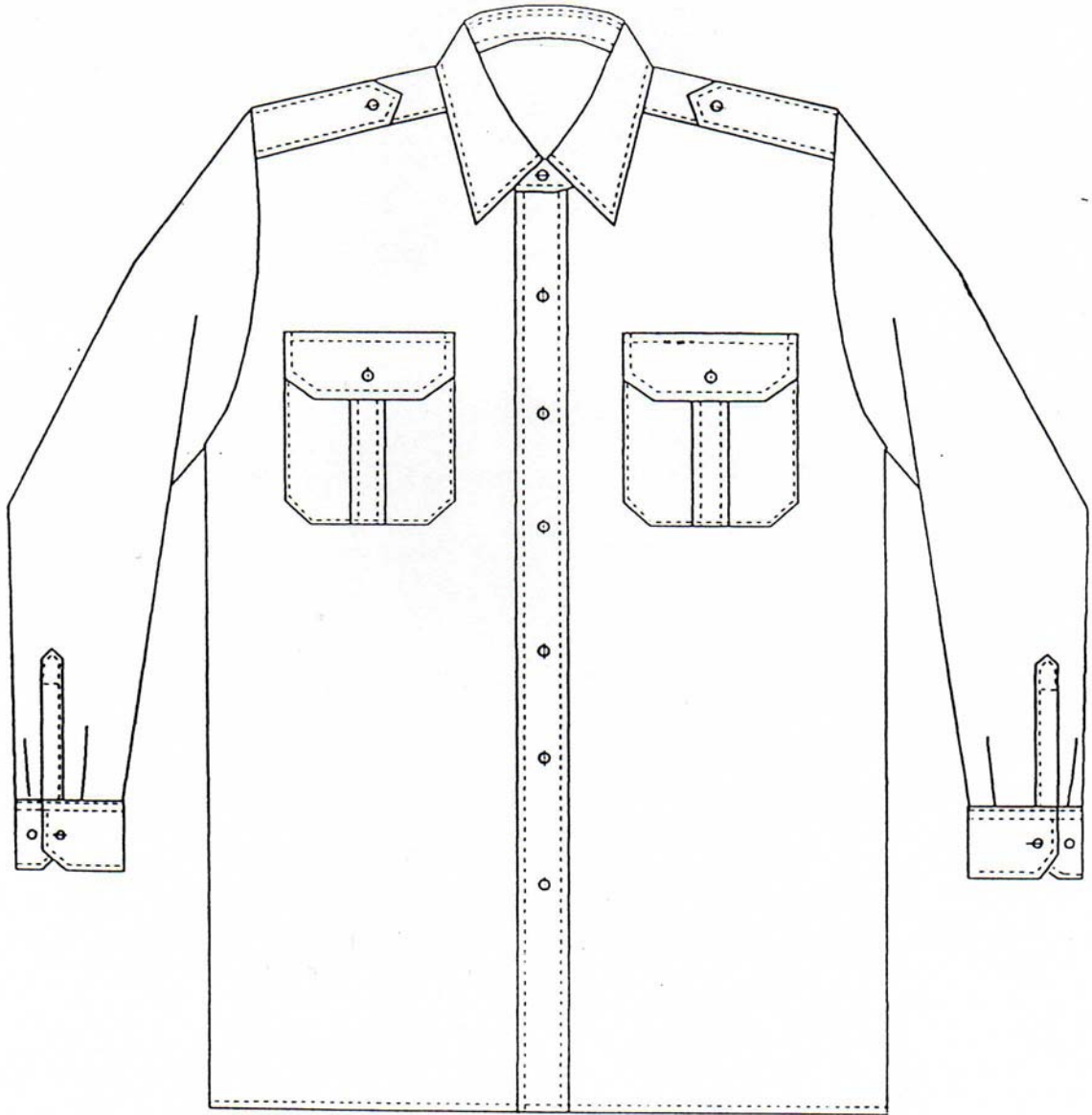
ZATWIERDZAM

Warszawa 2009r.

Spis treści

1. Rysunek modelowy.....	3
2. Opis ogólny wyrobu.....	4
3. Wymagania techniczne.....	4
4. Zestawienie części składowych.....	5
5. Opis obróbki.....	6
6. Rysunek techniczny.....	8
7. Tabela wymiarów stałych.....	10
8. Tabela wymiarów szczegółowych.....	11
9. Zestawienie norm zużycia tkanin i dodatków.....	14
10. Arkusz ewidencji wprowadzonych zmian.....	15

1. Rysunek modelowy



2. Opis ogólny wyrobu

Koszula zapinana z przodu na 6 guzików. Kołnierz na odcinanej stójce zapinanej na jeden guzik. Tył z karczkiem i kontrafałdą. Szwy barkowe stębnowane 0,1 cm. Krawędź przodu prawego podwinięta do spodu 1 + 3 cm, krawędź lewego przodu wykończona imitacją plisy o szerokości 3,5 cm. Na przodach u góry naszyte kieszenie nakładane z kontrafałdami, kieszenie z patkami zapinanymi na guzik i dziurkę. Rękawy długie z zamkiem. Mankiety ze ściętymi rogami zapinane na guzik. Dół koszuli prosty. Na szwach barkowych umieszczone naramienniki, wszyte wraz z rękawami zapinane na guzik i dziurkę.

3. Wymagania techniczne

- Tkanina zasadnicza kolor niebieski z czarnymi naramiennikami i patkami kieszeni skład 55% bawełna 45% poliester
- Wkładka zasadnicza 45706
- Wkładka pomocnicza 45707
- Nici dobrane do koloru tkaniny zasadniczej o masie liniowej 120 tex
- Guziki czterodziurkowe w kolorze czarnym z poliestru

Do wykonania wyrobu obowiązują:

- zatwierdzony wzór i warunki techniczno technologiczne
- układy kroju
- szablony

3.1. Krojenie

Kroić w oparciu o szablony z zachowaniem znaków na szablonach oraz w oparciu o układy kroju, z zachowaniem nitki pionowej i poziomej tak jak w układach.

3.2. Szwy – zgodnie z PN-83/P-84501, szwy na overlocku i stębnówkach winny wynosić 0,7 cm

3.3. Ściegi maszynowe – PN-83/P-84502

- a/ Ilość ściegów maszynowych winna wynosić 5 ściegów na 1 cm szwu
- b/ Przy obrabianiu dziurek od 12-14 ściegów na 1 cm szwu

6. Zestawienie części składowych

Rodzaj materiału	Lp.	Wyszczególnienie elementów	Ilość elementów
Tkanina zasadnicza	1	przód	2
	2	tył	1
	3	karczek	2
	4	rękaw	2
	5	mankiety	4
	6	kołnierz	2
	7	stójka	2
	8	kieszenie	2
	9	patka	4
	10	naramiennik	4
Razem			25
Wkład klejowy art. 45707	1	wkład kołnierza	1
	Razem		
Wkład klejowy art. 45706	1	wkład kołnierza	1
	2	wkład stójka	1
	3	wkład mankiety	2
	4	wkład patki	2
	5	wkład naramienników	2
	6	wkład plisy przodu	1
Razem			9

7. Opis obróbki

Tył:

Znak firmowy naszyć na wewnętrznej części karczka, pośrodku 3 cm od podkroju szyi. Karczki złożyć prawymi stronami tkaniny do środka. Między karczek spodni i wierzchni włożyć tył koszuli i przesyć szwem 0,7 cm od krawędzi z jednoczesnym ułożeniem kontrafałdy. Karczki przewinać do góry i przestębnować 0,1 cm od krawędzi.

Przody:

Krawędź przodu prawego podwinąć do spodu wg nacięcie /1+3 cm/, zaprasować i przestębnować. Przód lewy przesyć na maszynie z aparatem do imitacji plisy na 3,5 cm stębnówka z obu stron 0,5 cm.

Kieszenie:

Fałdę w kieszeniach wykonać na środku kieszeni po długości. Górna krawędź kieszeni overlockowana i podwinięta do wewnątrz wg nacięcie. Kieszeń zaprasowana wg szablonu, nałożona na przody i naszyta 0,1 cm od krawędzi. U góry kieszeń zamocować, w celu zabezpieczenia przed pruciem.

Patki:

Na spodnią stronę patki wierzchniej nałożyć wkład i zgrzać, następnie złożyć prawymi stronami wierzch i spód patki i odszyć 0,7 cm od krawędzi, wywrócić i przestębnować 0,5 cm od krawędzi. Patki nałożyć na przód prawy i lewy 1,5 cm nad górną krawędzią kieszeni, przestębnować 0,5 cm od krawędzi i zamocować.

Szwy barkowe:

Barki przodów połączyć z barkami karczków na maszynie overlock. Szwy przełożyć do tyłu i przestębnować w odległości 0,1 cm od krawędzi.

Kołnierz:

Na lewą stronę kołnierza wierzchniego nałożyć uprzednio przygotowany dwuwarstwowy wkład i zgrzać. Wierzchnią warstwę kołnierza z wkładem nałożyć na spodnią warstwę kołnierza prawymi stronami do wewnątrz i odszyć. Zszyte warstwy wywrócić. Obciągnąć do spodu nadmiar tkaniny. Następnie przestębnować 0,5 cm od krawędzi wcześniej wkładając w rogi fiszbinę. Na spodnią stronę stójki wierzchniej nałożyć wkład w odległości 1,1 cm od dolnej krawędzi wykroju i zgrzać. Wystającą część stójki owinąć dolną krawędź wkładu i przestębnować w odległości 0,5 cm od brzegu. Stójki złożyć prawymi stronami tkaniny do środka, między stójki wkładając wykonany kołnierz i przesyć. Stójkę przewinać do wierzchu i przestębnować 0,1 cm od krawędzi. Wystającą krawędź stójki spodniej wszyć do podkroju szyi. Krawędzią stójki wierzchniej nakryć stębnówkę wszycia i przestębnować brzegiem.

Naramienniki:

Na spodnią stronę naramiennika wierzchniego nałożyć wkład i zgrzać. Następnie złożyć prawymi stronami do środka i zszyć 0,7 cm od krawędzi. Wywrócić i przestębnować 0,5 cm od krawędzi. Naramienniki wszyć w pachę na lini szwu barkowego. Wykonać dziurkę i przesyć guzik.

Mankiety:

Na lewą stronę tkaniny mankieta wierzchniego nałożyć wkład i zgrzać. Wystającą częścią mankieta owinać dolną krawędź wkładu i przestębnować w odległości 1,0 cm od brzegu. Mankiety złożyć prawymi stronami tkaniny do środka i przesyć. Wywrócić i przestębnować 0,5 cm od brzegu.

Rękawy:

Rękawy wszyć do podkroju pach na overlocku 5-cio nitkowym. Boki koszuli i rękawów połączyć na maszynie overlock. Nadmiar rękawa wykorzystać na 2 zakładki i doszyć do mankieta szwem wpuszczanym.

Dziurki:

Dziurki w lewym przodzie i patkach wykonać wg tabeli wymiarów stałych.

Guziki:

Guziki w przodzie prawym przyszyć wg dziurek wykonanych w lewym przodzie. W kieszeniach wg dziurek w patkach.

Dół koszuli:

Dół koszuli podwinąć do spodu 0,7 + 0,8 cm i przestębnować.

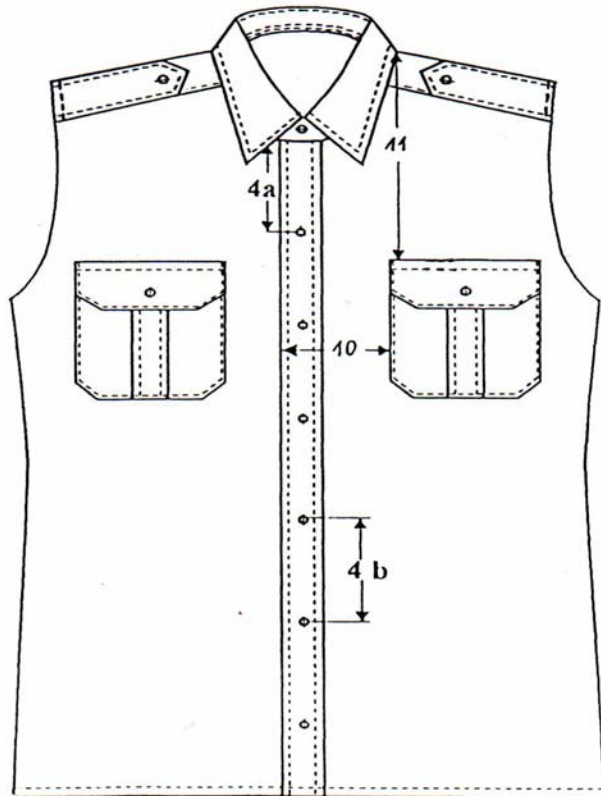
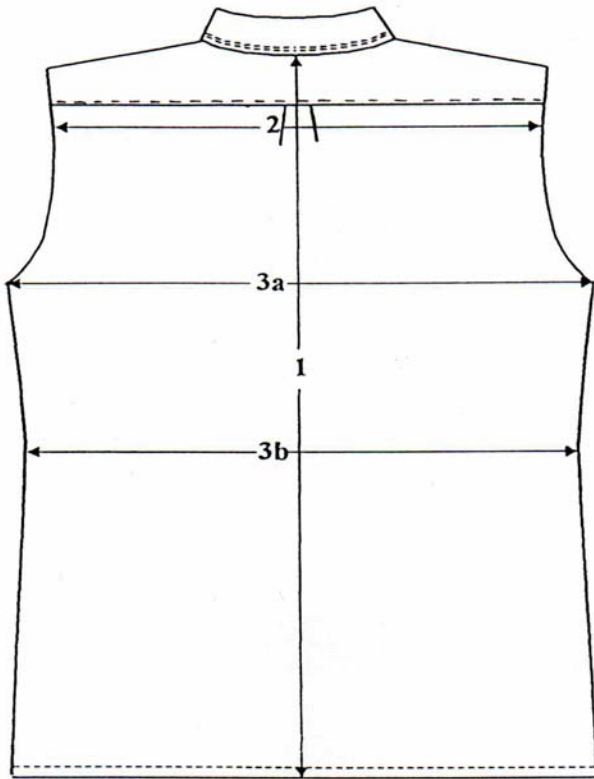
Wykończenie:

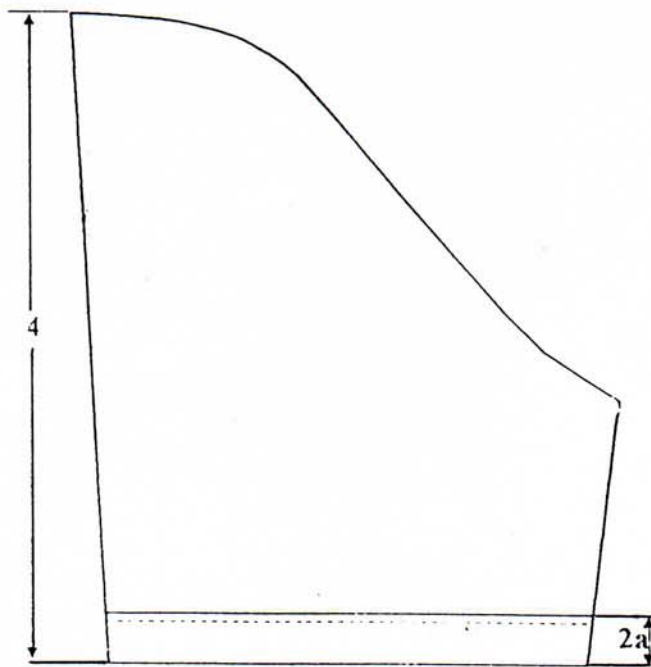
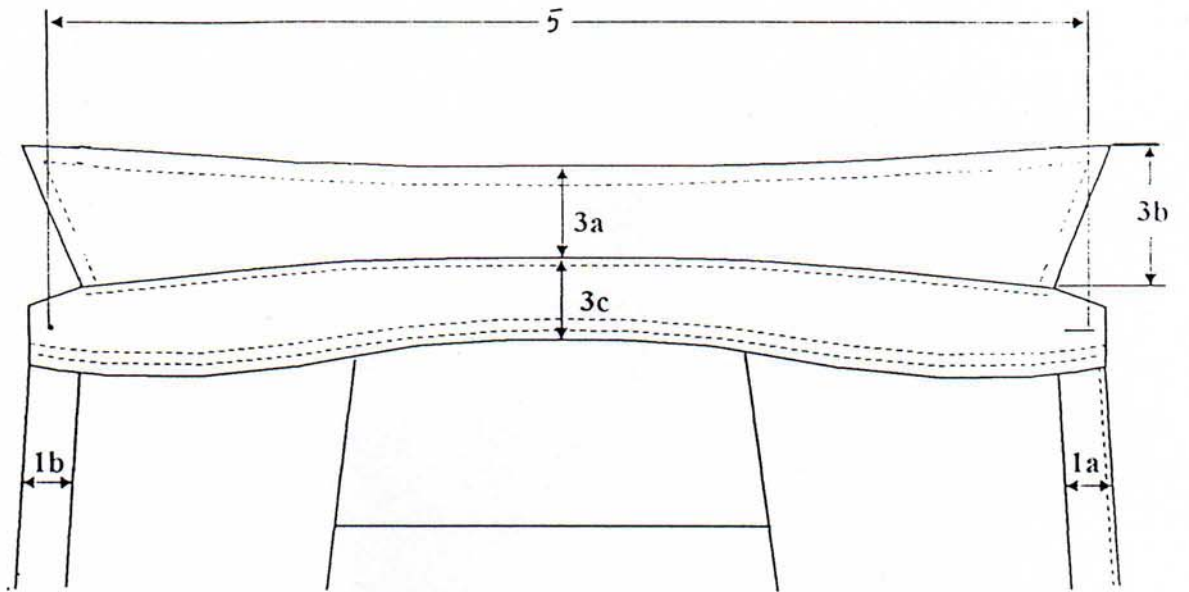
Etykietę zakładową włożyć między drugi a trzeci guzik od dołu. Koszulę oczyścić z końców nici, uprasować i złożyć.

Składanie i pakowanie:

Koszulę złożyć na wkładzie tekturowym i włożyć do torby foliowej, następnie pakować po 10 sztuk w jednej wielkości do kartonu. Kartony zakleić taśmą, na krótszym boku kartonu nakleić etykietę zbiorczą.

8. Rysunek techniczny





9. Tabela wymiarów stałych

wymiary podane w centymetrach

Lp.	Nazwa wymiaru	Podpunkt	Wyszczególnienie	Wymiar
1.	Przody	a)	imitacja plisy w przodzie lewym	3,5
		b)	szerokość podwinięcia przodu prawego	3,0
		c)	odległość naszycia patki nad kieszenią	1,5
2.	Mankiety	a)	szerokość mankietu	6,5
3.	Kołnierz	a)	szerokość z tyłu	4,2
		b)	szerokość przy ostrym końcu	7,4
		c)	szerokość stójki	3,0
4.	Dziurki	a)	odległość od wszycia kołnierza do środka pierwszej dziurki	5,0
		b)	odległość między dziurkami	9,0
		c)	odległość dziurek od pionowej krawędzi przodu	1,75
5.	Guziki	a)	odległość między guzikami wg dziurek w przodzie	9,0
6.	Naramienniki	a)	długość naramiennika	14,0
		b)	szerokość naramiennika u dołu	5,5
		c)	szerokość naramiennika u góry	4,0
7.	Dół koszuli	a)	szerokość podwinięcia dołu	0,8

10. Tabela wymiarów szczegółowych

wymiary w centymetrach

Lp.	Wyszczególnienie rozmiarów	Obwód szyi	38			39			40		
		Wzrost	164/170	176/182	188/194	164/170	176/182	188/194	164/170	176/182	188/194
1.	Długość tyłu od wszycia kołnierza do dołu		77,0	82,0	85,0	77,0	82,0	85,0	77,0	82,0	85,0
2.	Szerokość tyłu na linii wszycia karczka		47,0	47,0	47,0	49,0	49,0	49,0	49,0	49,0	49,0
3.	Obwód koszuli po zapięciu w połowie										
a/	pod pachą		55,0	55,0	55,0	59,0	59,0	59,0	59,0	59,0	59,0
b/	w pasie		54,0	54,0	54,0	58,0	58,0	58,0	58,0	58,0	58,0
4.	Długość rękawa z mankietem		60,0	64,0	69,0	60,0	64,0	69,0	60,0	64,0	69,0
5.	Długość stójki od końca dziurki do środka guzika		39,0	39,0	39,0	40,0	40,0	40,0	41,0	41,0	41,0
6.	Szerokość kieszeni		14,5	14,5	14,5	14,5	14,5	14,5	14,5	14,5	14,5
7.	Długość kieszeni		16,0	16,0	16,0	16,0	16,0	16,0	16,0	16,0	16,0
8.	Długość patki		15,0	15,0	15,0	15,0	15,0	15,0	15,0	15,0	15,0
9.	Szerokość patki		6,0	6,0	6,0	6,0	6,0	6,0	6,0	6,0	6,0
10.	Odległość kieszeni od krawędzi przodu		6,5	6,5	6,5	6,5	6,5	6,5	6,5	6,5	6,5
11.	Odległość kieszeni od szwu barkowego		19,0	20,0	21,0	19,0	20,0	21,0	19,0	20,0	21,0

wymiary w centymetrach

Lp.	Wyszczególnienie rozmiarów	Obwód szyi Wzrost	41			42			43		
			164/170	176/182	188/194	164/170	176/182	188/194	164/170	176/182	188/194
1.	Długość tyłu od wszycia kołnierza do dołu		77,0	82,0	85,0	77,0	82,0	85,0	77,0	82,0	85,0
2.	Szerokość tyłu na linii wszycia karczka		51,0	51,0	51,0	51,0	51,0	51,0	53,0	53,0	53,0
3.	Obwód koszuli po zapięciu w połowie										
a/	pod pachą		62,0	62,0	62,0	62,0	62,0	62,0	66,0	66,0	66,0
b/	w pasie		61,0	61,0	61,0	61,0	61,0	61,0	65,0	65,0	65,0
4.	Długość rękawa z mankietem		60,0	64,0	69,0	60,0	64,0	69,0	60,0	64,0	69,0
5.	Długość stójki od końca dziurki do środka guzika		42,0	42,0	42,0	43,0	43,0	43,0	44,0	44,0	44,0
6.	Szerokość kieszeni		14,5	14,5	14,5	14,5	14,5	14,5	14,5	14,5	14,5
7.	Długość kieszeni		16,0	16,0	16,0	16,0	16,0	16,0	16,0	16,0	16,0
8.	Długość patki		15,0	15,0	15,0	15,0	15,0	15,0	15,0	15,0	15,0
9.	Szerokość patki		6,0	6,0	6,0	6,0	6,0	6,0	6,0	6,0	6,0
10.	Odległość kieszeni od krawędzi przodu		6,5	6,5	6,5	6,5	6,5	6,5	6,5	6,5	6,5
11.	Odległość kieszeni od szwu barkowego		19,0	20,0	21,0	19,0	20,0	21,0	19,0	20,0	21,0

wymiary w centymetrach

Lp.	Wyszczególnienie rozmiarów	Obwód szyi Wzrost	44			45			46		Tolerancja
			164/170	176/182	188/194	164/170	176/182	188/194	176/182	188/194	
1.	Długość tyłu od wszycia kołnierza do dołu		77,0	82,0	85,0	77,0	82,0	85,0	82,0	85,0	1,0
2.	Szerokość tyłu na linii wszycia karczka		53,0	53,0	53,0	55,0	55,0	55,0	55,0	55,0	0,5
3.	Obwód koszuli po zapięciu w połowie										
a/	pod pachą		66,0	66,0	66,0	70,0	70,0	70,0	70,0	70,0	1,0
b/	w pasie		65,0	65,0	65,0	69,0	69,0	69,0	69,0	69,0	1,0
4.	Długość rękawa z mankietem		60,0	64,0	69,0	60,0	64,0	69,0	64,0	69,0	0,5
5.	Długość stójki od końca dziurki do środka guzika		45,0	45,0	45,0	46,0	46,0	46,0	47,0	47,0	0,5
6.	Szerokość kieszeni		14,5	14,5	14,5	14,5	14,5	14,5	14,5	14,5	0,5
7.	Długość kieszeni		16,0	16,0	16,0	16,0	16,0	16,0	16,0	16,0	0,5
8.	Długość patki		15,0	15,0	15,0	15,0	15,0	15,0	15,0	15,0	0,5
9.	Szerokość patki		6,0	6,0	6,0	6,0	6,0	6,0	6,0	6,0	0,5
10.	Odległość kieszeni od krawędzi przodu		6,5	6,5	6,5	6,5	6,5	6,5	6,5	6,5	0,5
11.	Odległość kieszeni od szwu barkowego		19,0	20,0	21,0	19,0	20,0	21,0	20,0	21,0	0,5

9. Zestawienie norm zużycia tkaniny i dodatków

- Norma zużycia tkaniny zasadniczej przy szerokości 1,50 m wynosi 1,55 m, zużycie tkaniny kontrastowej w patki i naramienniki przy szerokości 1,50 m wynosi 0,15 m
- Norma zużycia wkładki zasadniczej na kołnierz, mankiety, stójkę, patki, naramienniki i plisę przy szerokości 0,90 m wynosi 0,200 m.
- Norma zużycia wkładki pomocniczej w kołnierz przy szerokości 0,90m wynosi 0,041m.
- Średnia norma zużycia nici wynosi 150 m.
- Norma zużycia guzików wynosi 15 +1 szt
- Wszywka firmowa 1 szt
- Wszywka rozmiarowa ze znakami ostrzegawczymi 1 szt
- Fiszbiny 1 para
- Wkład tekturowy 1 szt
- Pasek rozprężacz kołnierza 1 szt
- Motylek pod kołnierz 1 szt
- Szpilki 9 szt
- Etykieta firmowa 1 szt
- Torba foliowa 1 szt
- Karton zbiorczy 1/10 szt
- Etykieta na karton 1/10 szt

