

INSTYTUT PAMIĘCI NARODOWEJ

Komisja Ścigania Zbrodni przeciwko Narodowi Polskiemu

**DOKUMENTACJA
TECHNICZNO – TECHNOLOGICZNA**

**KURTKA MUNDUROWA KRÓTKA
Z PODPINKĄ**

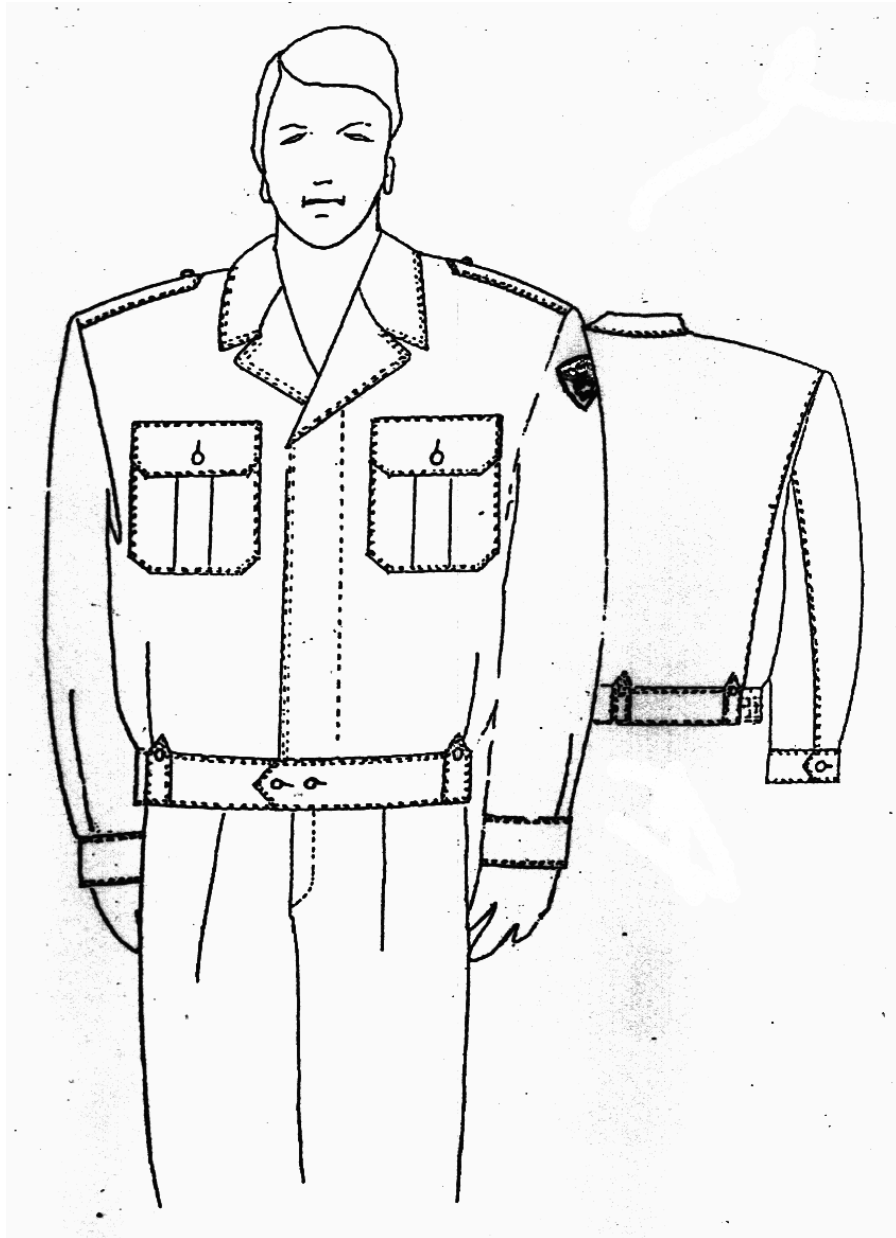
ZATWIERDZAM

Warszawa 2009r.

Spis treści

1. Rysunek modelowy.....	3
2. Opis ogólny wyrobu.....	4
3. Wymagania techniczne.....	4
4. Zestawienie elementów składowych.....	6
5. Opis wykonania.....	8
6. Rysunki techniczne.....	12
7. Tabela wymiarów wyrobu gotowego.....	16
8. Tabela wymiarów stałych i pomocniczych	26
9. Średnie normy zużycia materiałów zasadniczych i dodatków.....	28
10. Arkusz ewidencji wyprowadzonych zmian.....	29

1. Rysunek modelowy



2. Opis ogólny wyrobu

Kurtka wykonana z tkaniny gabardynowej na podszewce, zapinana kryto na 4 guziki. Kołnierz wykładany z wyłogami. Na przodach, na wysokości piersi naszyte są kieszenie nakładane z fałdkami, klapki zapinane na małe guziki bakielitowe z godłem. W plecach doszyte boczki tworzące w górnej części fałdy tyłu. Fałdy przytrzymane są w dwóch miejscach taśmą z gumy. Ramiona bluzy spadziste i opływowe, wyrównane małymi wkładami barkowymi. Na ramionach bluzy przesunięte ku przodowi umieszczone są naramienniki, wszyte w szew łączący krawędzie pachy z kulą rękawa, zapinane na małe guziki mundurowe z bakielitu umieszczone przy kołnierzu. Rękawy dwuczęściowe. Na lewy rękaw naszyty emblemat zgodnie ze wzorem. W szwie łokciowym u dołu wykonany rozporek. Dół rękawa wykończony mankietem, zapinanym na małe guziki z godłem. Dół bluzy wykończony paskiem, po bokach ściągnięty gumą. Na bokach dołu przodu założone jest po jednej zakładce. Pasek zapinany na dwa guziki. Na wierzchu paska rozmieszczonych jest siedem podtrzymywaczy, wszytych. W spodniej części paska, pośrodku pleców, wszyta zapinka służąca do przypięcia spodni. W podszewce w obu przodach na wysokości piersi wykonane są kieszenie wewnętrzne z wypustkami, lewa zapinana na zamek błyskawiczny, prawa na zapinkę i mały guzik. Pod lewą kieszenią wewnętrzną wykonana jest kieszeń opatrunkowa z dwiema wypustkami, zapinana na zapinkę i mały guzik.

3. Wymagania techniczne

Do wykonania obowiązują:

- szablony,
- układy kroju,
- zatwierdzony wzór i warunki techniczno-technologiczne

Wykaz materiałów zasadniczych i dodatków:

- tkanina zasadnicza, gabardyna w kolorze ciemnogrnatowym s. W-0119/E55/226,
- podszewka w kolorze czarnym s. 1946-364-8324,
- kamela z klejem WS s. 1756
- włóknitex z klejem s. 2062-397-697 lub 5104 lub 129,
- watolina s. 411,
- nici do szycia 240 dtex x2
- nici do stębnowania 120 dtex x3
- nici do fastrygowania,
- guziki duże zwykłe,
- guziki małe zwykłe,
- taśma wieszakowa,
- etykieta kartonowa,
- wszywka ostrzegawcza,
- wszywka rozmiarowa,

- wszywka firmowa,
- nalepka na etykietę,
- zatyczka plastikowa,
- wkłady barkowe,
- zamek błyskawiczny,
- guma odzieżowa szer. 5,5cm,
- guma odzieżowa szer. 1cm,

Krojenie:

Według układów kroju, kierunku nici osnowy i znaków na szablonach.

Szycie:

- szwy zwykłe szer. 1cm : szwy boczne, krawędzie przodów, szew przedni rękawa, szew barkowy, wszycie rękawów do pach, wszycie kołnierza spodniego do podkroju szyi, doszycie paska do dołu, doszycie mankietu do do rękawów, szew łokciowy rękawa,
- szwy zwykłe szer. 0,7cm: szew łączący kołnierz wierzchni ze spodnim,
- szwy zwykłe szer. 0,5cm: szew łączący stójkę z kołnierzem wierzchnim i spodnim

Uwaga: Wszystkie szwy przy rozpoczynaniu i zakończeniu szycia należy mocować w celu zabezpieczenia przed pruciem.

Odległość linii stębnowanych:

- 0,15-0,2cm i 0,7cm ; krawędzie: przodów, kołnierza, paska, mankietów, patek, nakładek kieszeni górnych, szew łokciowy, naramienniki,
- 0,15-0,2cm ; stójka, kieszenie wewnętrzne,
- 0,15-0,2cm i 0,7cm oraz 6,0cm ; stębnówka krytego zapięcia.

4. Zestawienie elementów składowych

Rodzaj materiałów	Lp	Wyszczególnienie	Ilość części
Tkanina zasadnicza	1	Tył-część środkowa	1
	2	Tył- część boczna	2
	3	Tył- odszycie fałdy	2
	4	Przody	2
	5	Obłożenie przodów	2
	6	Patki kieszeni górnych	2
	7	Nakładki kieszeni górnych	2
	8	Kołnierz wierzchni	1
	9	Kołnierz spodni	1
	10	Stójka kołnierza wierzchniego	1
	11	Stójka kołnierza spodniego	1
	12	Rękaw wierzchni	2
	13	Rękaw spodni	2
	14	Mankiet rękawa	2
	15	Naramienniki	2
	16	Pasek	1
	17	Podtrzymywacz paska	5
	18	Wypustki kieszeni wewnętrznych	3
			Razem
Podszywka 8324	19	Tył	1
	20	Przody	2
	21	Odszycie przodu krytego zapięcia	1
	22	Odszycie obłożenia krytego zapięcia	1
	23	Patki kieszeni górnych	2
	24	Worki kieszeni wewnętrznych	2
	25	Worek kieszeni opatrunkowej	1
	26	Zapinka kieszeni wewnętrznej	2
	27	Zapinka paska do przypięcia spodni	1
	28	Rękaw wierzchni	2
	29	Rękaw spodni	2
	30	Lamówka górnej krawędzi kieszeni	2
		Razem	19
Kamela z klejem 1756	31	Przód	2
	32	Kołnierz spodni	1
	33	Stójka kołnierza spodniego	1
	34	Naramienniki - spód	2
		Razem	6

Rodzaj materiałów	Lp	Wyszczególnienie	Ilość części
Włóknitex z klejem 2062-397-697 lub 5104 lub 129	35	Kołnierz wierzchni	1
	36	Stójka kołnierza wierzchniego	1
	37	Obłożenie- część górna	2
	38	Pasek	1
	39	Mankiety	2
	40	Patki kieszeni górnych	2
	41	Wypustki kieszeni wewnętrznych	2
	42	Wypustka kieszeni opatrunkowej	1
	43	Naramienniki - wierzch	2
			Razem
Włóknitex bez kleju 262	44	Wzmocnienie kieszeni wewnętrznej	2
	45	Wzmocnienie kieszeni opatrunkowej	1
			Razem
Watolina 411	46	Wyłożenie kuli rękawa	2
			Razem

5. Opis wykonania

Klejenie:

Wykroje przodów, kołnierza spodniego, stójki kołnierza spodniego, naramienników podkleić kamelą z klejem. Wykroje kołnierza wierzchniego, stójki kołnierza wierzchniego, górnej części obłożeń, naramienników, paska, krytego zapięcia paska, mankietów, patki kieszeni górnych podkleić włóknitexem z klejem.

Uwaga! Przy klejeniu należy zwrócić uwagę na prawidłowe ułożenie klejonki na podklejane elementy, a szczególnie na wskazane odległości, które winny być zachowane między krawędzią podklejanego elementu, a brzegiem klejonki. Warunkuje to prawidłowość dalszego procesu konfekcjonowania wyrobu, co w końcowym efekcie dodatkowo wpływa na estetykę gotowego wyrobu.

Wykonanie drobnych elementów:

a) kieszenie górne:

Nakładki kieszeni górnych złożyć na połowę, oznaczyć wg szablonu pomocniczego linię zeszywania- przesyć na maszynie, rozprasować tak, aby środek przypadł na szew zeszywania. Górną krawędź nakładki odszyć podszewką, pozostałe brzegi zaprasować wg szablonu pomocniczego.

b) patki kieszeni górnych:

Oznaczyć wg szablonu pomocniczego, złożyć prawą stronę podszewki do prawej strony wierzchu, odszyć na maszynie. Wywrócić na prawą stronę, uformować krawędzie, sprasować, wykonać podwójną stębnówkę.

c) kołnierz:

Oznaczyć wg szablonu linię odszywania kołnierza. Doszyć stójkę kołnierza wierzchniego i spodniego. Szew łączący kołnierz spodni ze stójką spodnią przełożyć i przestębnować po stójce w odległości 0,15 – 0,2 cm od krawędzi. Kołnierz wierzchni połączyć ze spodnim, wywrócić na prawą stronę, uformować krawędzie i sprasować. Zszywając kołnierze należy odpowiednio nadać w końcach kołnierza wierzchniego.

d) podtrzymywacze i zapinki:

Podtrzymywacze pasa zeszyć przez środek na maszynie, rozprasować szew, następnie odszyć końcówki, wywrócić, sprasować i przestębnować 2 razy, wyszyć dziurki. Wykonać zapinki do kieszeni wewnętrznej prawej i kieszeni opatrunkowej.

e) kryte zapięcie paska:

Zeszyć podszewkę wg szablonu, wywrócić na prawą stronę i sprasować. Oznaczyć i wykonać dziurki.

f) naramienniki:

oznaczyć wg szablonu pomocniczego szerokość naramienników. Złożyć prawą stroną do prawej, odszyć na maszynie. Wywrócić na prawą stronę, uformować krawędzie. Sprasować, wykonać podwójną stębnówkę po spodzie w celu uzyskania dobrej układalności na ramieniu. Oznaczyć wg szablonu dziurki i wykonać.

g) pasek:

oznaczyć wg szablonu szerokość paska oraz miejsce mocowania podtrzymywaczy i wszycia gumy. Odszyć końcówki i dolną krawędź podkładając w oznaczonym miejscu podtrzymywacze.

h) mankiety:

Zeszyć boczne krawędzie mankietów, wywrócić na prawą stronę, uformować krawędzie, sprasować, wykonać podwójną stębnówkę.

Wykonanie rękawów:

Połączyć rękaw wierzchni ze spodnim szwem o szerokości 1cm do oznaczenia na rozporek, szew przełożyć na rękaw wierzchni, wykonać podwójną stębnówkę. Na końcu rozporka wykonać mocujący □dłożeńi.

Wykonanie przodów:

W oznaczonym miejscu naszyć nakładki i patki kieszeni górnych podwójnymi stębnówkami 0,15cm i 0,7cm od krawędzi. Oznaczyć wg szablonu pomocniczego miejsce naszywania krytego zapięcia. Lewe obłożenie odszyć podszewką do oznaczonego miejsca, wywrócić na prawą stronę, krawędzie obłożenia przestębnować podwójną stębnówką. Oznaczyć wg szablonu miejsce wykonania dziurek w krytym zapięciu. Wykonać dziurki. Lewą krawędź przodu odszyć podszewką do oznaczonego miejsca, wywrócić na prawą stronę, krawędź podwójnie przestębnować. Krawędzie przodów odszyć □dłożeniami, odpowiednio naddając obłożenia na wyłogu.

Zeszywanie szwów barkowych i bocznych:

Zeszyć szwy boczne i barkowe szwem zwykłym o szerokości 1cm. Szwy rozprasować.

Wszycie kołnierza:

Spodnią część kołnierza wszyć do podkroju szyi, szew przełożyć na stójkę i przestębnować 0,15 – 0,2cm od szwu, odchylając wierzchnią część kołnierza. Szwę wszycia kołnierza spodniego od stójki do wyłogu należy rozprasować przed stębnowaniem. Wierzchnią część kołnierza doszyć do obłożeń, szew rozprasować.

Wszycie rękawów:

Wszyć rękawy do podkroju pachy wg znaków kontrolnych, wdając odpowiednio na kuli. Wszyć wypełnienie kuli rękawa z watoliny oraz wkłady barkowe.

Wykonanie i wszycie podszewki:

W oznaczonym miejscu na prawym i lewym przodzie podszewki wykonać kieszenie wewnętrzne z dwiema wypustkami z tkaniny zasadniczej. Lewa kieszeń zapinana na zamek błyskawiczny, natomiast prawa na guzik z zapinką. Pod lewą kieszenią wewnętrzną wykonać kieszeń opatrunkową z dwiema wypustkami z tkaniny zasadniczej i zapinaną na guzik z zapinką. Kieszenie przyprasować i ostębnować dokoła stębnówką 0,15 – 0,2 cm od krawędzi. Zeszyć szwy barkowe i boczne szwem o szerokości 1cm. Szwy rozprasować. Rękawy z podszewki wszyć do podkroju pachy. Podszewkę złożyć prawą stroną do prawej, całość odszyć na maszynie, podkładając pośrodku szyi wieszak. Wywrócić na prawą stronę, uformować krawędzie, sprasować szwy wszycia podszewki. Podkrój pachy z wszytym rękawem z podszewki zamocować pod pachą, przyszywając do szwu pachy wierzchu na odcinku 3cm. Na kuli rękawa zamocować pache na podtrzymywaczu długości nie większej niż 1cm. Przyszyć podszewkę do rozporka wierzchu rękawa, spodnią krawędź przestębnować 0,15-0,2cm od krawędzi szwu.

Wierzchnią część rozporka przestębnować podwójną stębnówką, oznaczyć wykonanie dziurek wg szablonu.

Wszycie paska:

Pasek przyszyć do dołu bluzy, podkładając pośrodku tyłu zapinkę z podszewki. Górną krawędź paska podwinąć wg oznaczonej szerokości. Podłożyć podtrzymywacze paska: pierwszy od krawędzi przodu wg wymiarów tabeli, drugi przy fałdce, trzeci na tyle 6cm od fałdki. Całość przestębnować podwójną stębnówką 0,15cm i 0,7cm. Podtrzymywacze paska dołem podwinąć wg szerokości paska i przestębnować maszyną. Górą podtrzymywacze zapinamy na małe guziki z rygielek. Po rygielek i aniu paska do bluzy przesyć trzy razy gumę umieszczoną po bokach bluzy.

Wykonanie dziurek:

Wszystkie dziurki wykonać na maszynie dziurkarce z rygielek zakończone rygielek i poprzecznymi.

Zamocowanie kołnierza:

Zamocować kołnierz za pomocą 4 rygielków. Pierwszy rygielek należy wykonać na szwie przyszycia stójki, w odległości 1,5cm od szwu łączącego stójkę z obłożeniem. Pozostałe 2 rygielki wykonać w miejscu wszycia wieszaka, tak aby wzmocnić końce wieszaka.

Czyszczenie i prasowanie:

Całość oczyścić z końców nici, znaków kredy.

Guziki:

Przyszyć wg znaków na szablonie i układania się poszczególnych elementów bluzy.

Cechowanie:

Wszywka firmowa zawierająca nazwę i znak producenta umieszczona na lewym przodzie podszewki między kieszenią wewnętrzną a opatrunkową.

Wszywka z oznaczeniem wielkości wyrobu, zamocowana w szwie łączenia kołnierza z podszewką na środku tyłu,

Wszywka informacyjna o sposobie konserwacji wyrobu, wszyta w lewy szew boczny podszewki 15 cm od podkroju pachy. Oznaczenia sposobu konserwacji, zgodne z PN-82/P-04608, obejmujące następujący układ znaków :



Uwaga - Dopuszcza się stosowanie zamiennie jednej wszywki zawierającej oznaczenia zawarte na wszywkach; firmowej i wszywce o sposobie konserwacji. Wszywka taka powinna być umieszczona w miejscu naszycia wszywki firmowej, a sposób oznaczenia zamieszczonych cech powinien spełniać wymagania wyznaczone w PN-82/P-04608 oraz w PN-90/P-84531.

Stemple - znaki, znak kontroli technicznej, rok i miesiąc produkcji wyrobu wykonane na worku lewej kieszeni wewnętrznej kurtki . Cechy winny być czytelne i wykonane niespieralnym tuszem .

Etykieta jednostkowa zamocowana na lewym rękawie .

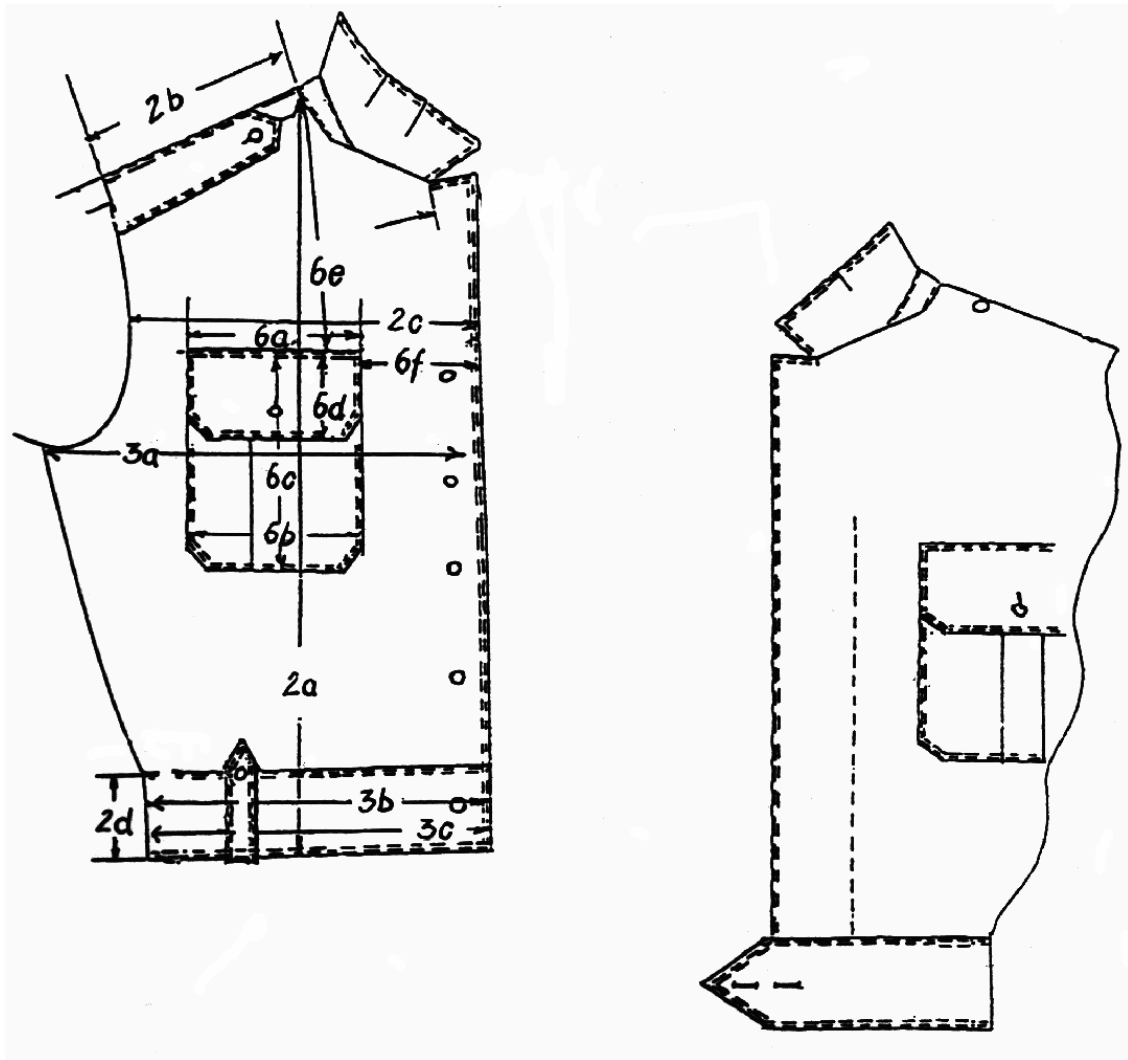
Etykieta powinna zawierać następujące dane:

- nazwę, adres i znak firmowy producenta;
- nazwę wyrobu i numer wzoru;
- symbol materiału zasadniczego wyrobu;
- wielkość wyrobu;
- znaki stopnia jakości i kontroli odbioru
- miesiąc i rok produkcji wyrobu.
- oznaczenie sposobu konserwacji wg PN-82/P-04608.

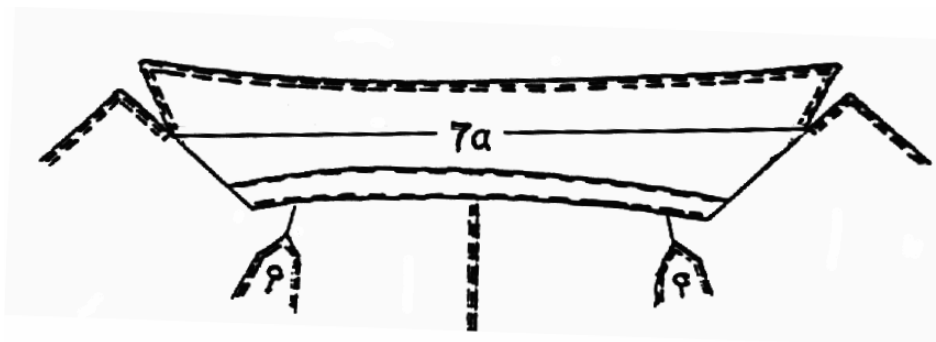
Pakowanie

Wyroby dostarczane na wieszakach zapakować w worki foliowe.

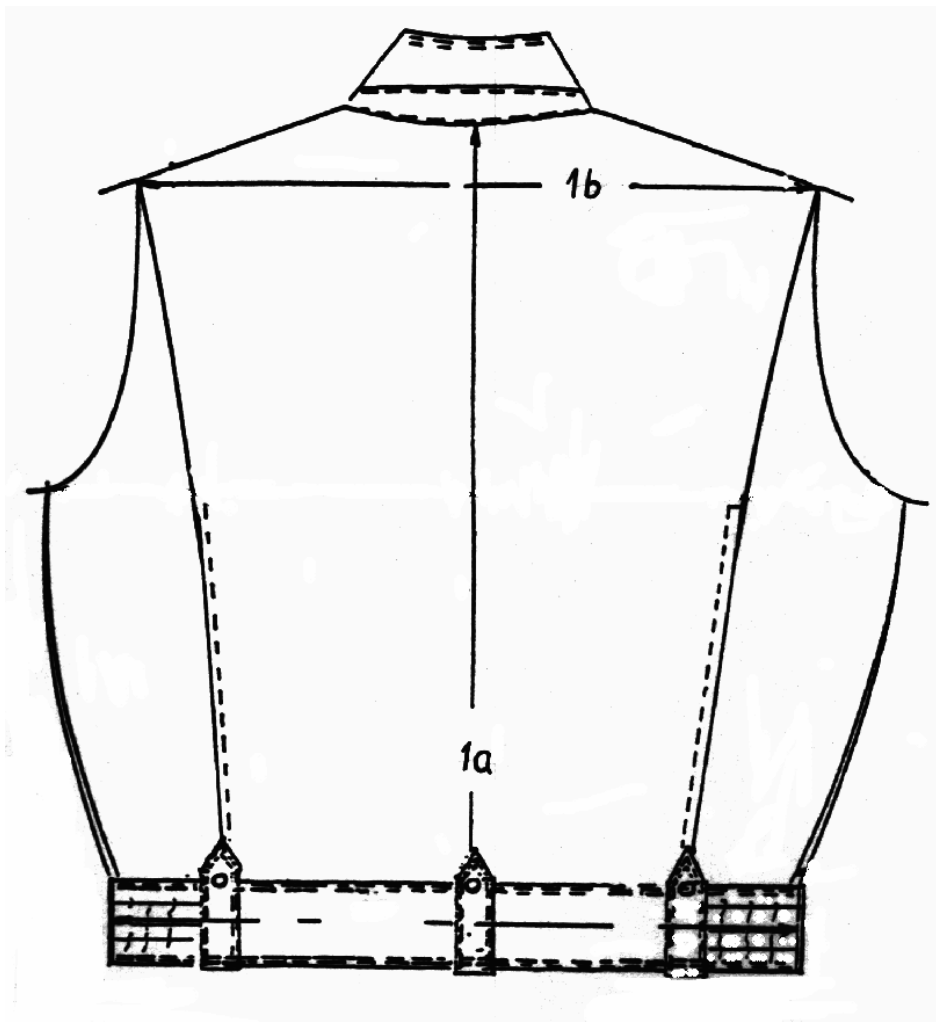
6. Rysunki techniczne



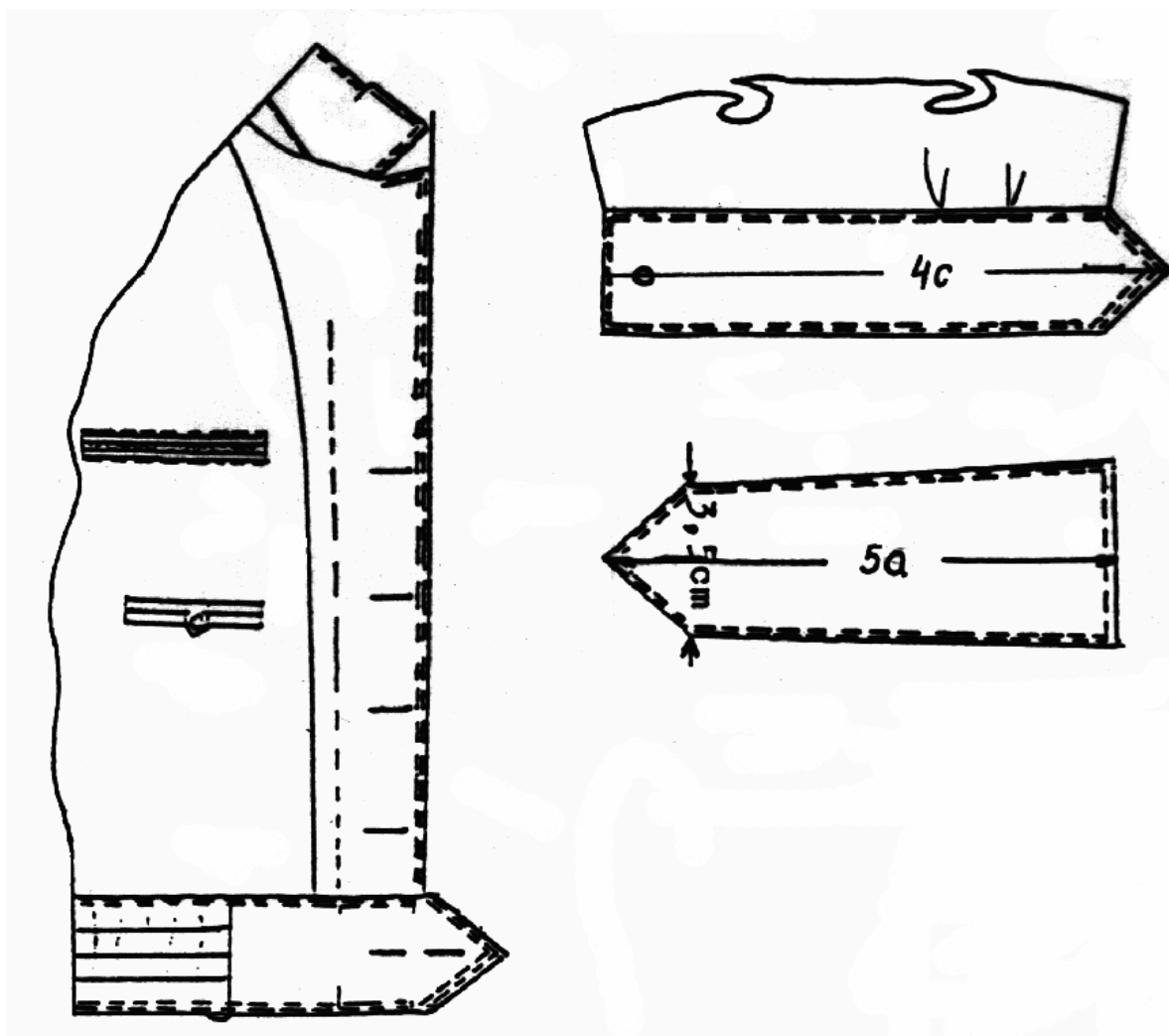
Przód prawy i lewy



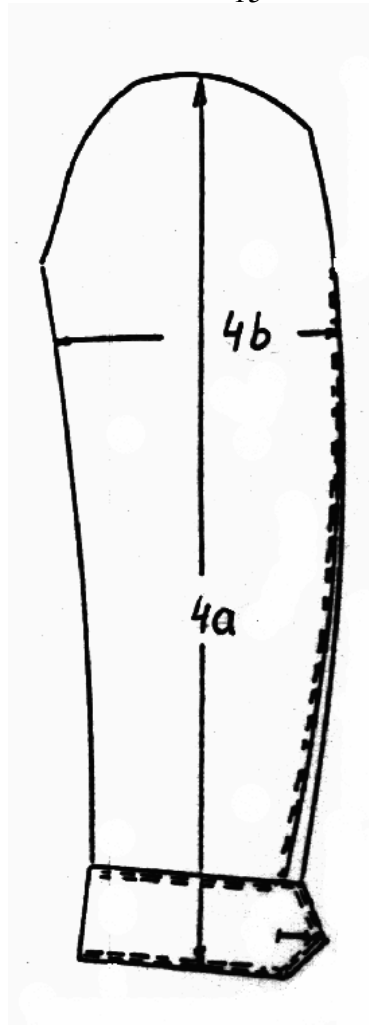
Kołnierz



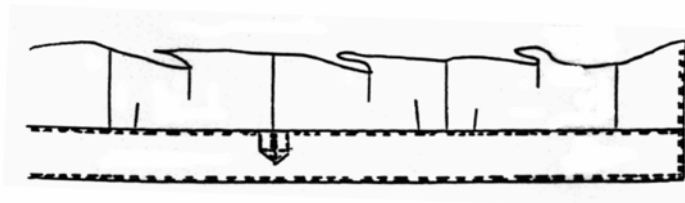
Tyl



Lewy przód podszewki.
Mankiet.
Naramiennik.



Rękaw



Tył paska od strony wewnętrznej

7. Tabela wymiarów

Lp.	Wyszczególnienie wymiarów kurtki	Wyszczególnienie rozmiarów figury	Obwód klatki piersiowej
			Wzrost
			Obwód pasa
			Obwód bioder
			Udział procentowy
1. Tył			
a)	- długość od wszycia kołnierza do linii pasa,		
b)	- długość od wszycia kołnierza do dolnej krawędzi,		
c)	- szerokość tyłu na wysokości naramienników.		
2. Przód			
a)	- długość od szwu barkowego przy kołnierzu do dolnej krawędzi,		
b)	- szerokość barków mierzona w przodzie w odległości 1cm od szwu,		
c)	- szerokość przodu mierzona od krawędzi przodu do wszycia rękawa nad górną krawędzią kieszeni górnej.		
3. Obwody			
a)	- pod pachą mierzony od krawędzi przodu do środka tyłu,		
b)	- w pasie mierzony od krawędzi lewego przodu do krawędzi prawego przodu,		
c)	- u dołu mierzony od krawędzi lewego przodu do krawędzi prawego przodu.		
4. Rękawy			
a)	- długość od wszycia do dolnej krawędzi mierzona środkiem,		
b)	- szerokość pod pachą mierzona w złożeniu,		
c)	- szerokość rękawa u dołu mierzona w złożeniu.		
5. Naramiennik			
a)	- długość mierzona środkiem		
6. Kieszeń górna			
a)	- szerokość mierzona po górnej krawędzi patki		
b)	- szerokość mierzona 2cm powyżej dolnej krawędzi nakładki kieszeniowej		
c)	- długość kieszeni mierzona pośrodku wraz z patką		
d)	- szerokość patki mierzona pośrodku		
e)	- odległość mierzona od szwu barkowego przy kołnierzu do górnej krawędzi patki		
f)	- odległość od lewej krawędzi przodu do dolnej krawędzi kieszeni.		
7. Kieszeń boczna			
a)	- szerokość mierzona 2cm powyżej dolnej krawędzi nakładki kieszeniowej		
b)	- szerokość mierzona po górnej krawędzi patki		
c)	- długość kieszeni z patką mierzona z przodu 2 cm od krawędzi kieszeni		
d)	- długość kieszeni z patką mierzona z tyłu 2 cm od krawędzi kieszeni		
e)	- szerokość patki mierzona pośrodku		

Lp	Kl.p	108							112						
		Wz		175			180		185		167			172	
		Pas		99	106	92	99	106	95	102	96	103	110	96	103
		Biod		111	114	108	111	114	109	112	110	113	116	111	114
		%		1,5	0,5	0,5	1	0,3	0,5	0,3	0,2	0,4	0,2	0,5	0,6
1.															
a)		62,6	62,6	64,3	64,3	64,3	66	66	60,2	60,2	60,2	61,9	61,9		
b)		51,5	51,5	52	52	52	52,6	52,6	51,5	51,5	51,5	52	52		
2.															
a)		64,8	65	66,3	66,5	66,7	68,3	68,5	62,5	62,7	62,9	64,2	64,4		
b)		17,7	17,7	18	18	18	18,2	18,2	15,7	15,7	15,7	16	16		
c)		27,7	27,8	27,8	27,9	28	28	28,1	27,9	28	28,1	28,1	28,2		
d)		6,5	6,5	6,5	6,5	6,5	6,5	6,5	6,5	6,5	6,5	6,5	6,5		
3.															
a)		67,8	68,2	68	68,2	68,6	68,6	69	68,4	68,6	69	68,8	69		
b)		120	125	115	119	125	117	122	116	121	126	117	122		
c)		128	133	123	127	133	125	130	124	129	134	125	130		
4.															
a)		63	63	64,5	64,5	64,5	66	66	60,5	60,5	60,5	62	62		
b)		23,5	23,5	23,5	23,5	23,5	23,5	23,5	24	24	24	24	24		
c)		33	33	33	33	33	33	33	33,5	33,5	33,5	33,5	33,5		
5.															
a)		14,4	14,4	14,7	14,7	14,7	14,9	14,9	14,2	14,2	14,2	14,5	14,5		
6.															
a)		14,2	14,2	14,2	14,2	14,2	14,2	14,2	14,7	14,7	14,7	14,7	14,7		
b)		14,5	14,5	14,5	14,5	14,5	14,5	14,5	15	15	15	15	15		
c)		17,5	17,5	17,5	17,5	17,5	17,5	17,5	18	18	18	18	18		
d)		7,5	7,5	7,5	7,5	7,5	7,5	7,5	8	8	8	8	8		
e)		19,8	19,8	20	20	20	20,2	20,2	19,8	19,8	19,8	20	20		
f)		8,5	8,5	8,5	8,5	8,5	8,5	8,5	9	9	9	9	9		

Lp	Kl.p	120		Dopuszczalne odchylenia mierzone w cm	
		Wz	172		177
		Pas	116		116
		Biod	121		122
		%	0,2		0,1
1.					
a)		62,5	64,2	1	
b)		53,4	53,9	1	
2.					
a)		66	67,7	1	
b)		16,4	16,6	0,3	
c)		29,5	29,7	0,3	
d)		6,5	6,5	0,3	
3.					
a)		72,2	72,6	1	
b)		132	133	1	
c)		140	141	0,3	
4.					
a)		62	63,5	1	
b)		25	25	0,3	
c)		34,5	34,5	0,3	
5.					
a)		14,9	15,1	0,3	
6.					
a)		14,7	14,7	0,3	
b)		15	15	0,3	
c)		18	18	0,3	
d)		8	8	0,3	
e)		20,8	20,8	0,3	
f)		9	9	0,3	

8. Tabela wymiarów stałych i pomocniczych

Nazwa elementu	Punkty na rys. techn.	Wyszczególnienie	Wymiary w cm	Dopuszcz. odchyl. w cm
Przody	2. e)	- odległość zamocowania krytej listwy zapięcia od wszycia kołnierza,	10,5	0,2
		- odległość od krawędzi przodu do stębnówki mocującej listwę zapięcia przodu,	6	0,2
	f)	- szerokość wyłogu do linii wszycia kołnierza,	4,5	0,2
Rękawy	4. d)	- szerokość mankietu,	6	0,1
	e)	- długość rozporka ,	8	0,3
Naramienniki	5. b)	szerokość przy wszyciu rękawa,	4,5	0,1
	c)	- szerokość przy ostrym końcu,	3,8	0,1
Kieszenie górne	6. g)	- szerokość lamówki,	0,7	0,1
	h)	- szerokość fałdki,	3,5	
Kołnierz	7. a)	- długość mierzona po linii załamania części wykładanej od styku do styku z wyłogami rozm. 88	38,1	0,5
		92	39,5	0,5
		96	40,9	0,5
		100	42,3	0,5
		104	43,7	0,5
		108	45,1	0,5
		112	46,5	0,5
		116	47,9	0,5
		120	49,3	0,5
	b)	- szerokość z przodu od szwu wszycia do ostrego końca,	5,5	0,2
	c)	- szerokość kołnierza z tyłu wraz ze stójką,	7	0,2
Kieszenie wewnętrzne	8. a)	- długość otworu kieszeniowego,	15	0,2
	b)	- głębokość kieszeni z wypustką,	18	0,3
	c)	- długość zapinki,	16	0,1
	d)	- odległość otworu kieszeni do zeszywania podszewki z obłożeniem,	2	0,2
Kieszeń opatrunkowa	9. a)	- długość otworu kieszeniowego,	12	0,2
		- głębokość kieszeni z wypustką	13	0,3

Wieszak	10. a) b)	- długość, - szerokość,	7 0,7	0,2
Pasek	11. a) b)	- długość przedłużenia paska od krawędzi przodu do ostrego końca, - długość zapinki wszytej od spodu w pasek,	4 3,5	0,1 0,1
Podtrzymywacze	12. a) b)	- szerokość podtrzymywaczy paska , - prześwit podtrzymywaczy pasa	3,5 5,5	0,2 0,1
Dziurki w przodach	13. a) b) c) d) e) f)	-w lewym obłożeniu pierwsza poniżej dolnej krawędzi patki kieszeni, - pozostałe trzy w równych odstępach między pierwszą a piątą, - odległość od krawędzi obłożenia do okrążka dziurki, - na pasku w połowie szerokości paska - odległość pierwszej od ostrego końca - odległość drugiej od ostrego końca	2 1,5-2 2 6	0,3 0,1 0,1
Dziurki w mankietach	14. a) b) c)	- odległość od dolnej i górnej krawędzi mankietu do okrążka dziurki, - odległość dziurki od krawędzi bocznej mankietu, - długość dziurki w mankietach rękawa,	2 1,5 1,8	0,1 0,1 0,1
Dziurki w naramiennikach	15. a) b)	- odległość ostrego końca naramiennika do okrążka dziurki, - długość dziurki w naramiennikach,	1,5 1,8	0,1 0,1
Dziurki w patkach	16. a) b)	- odległość od dolnej krawędzi patki kieszeni, - długość dziurki w patkach,	1,5 1,8	0,1 0,1
Guziki w przodach	17. a)	- odległość od krawędzi prawego przodu,	2,5	0,1
Guziki w mankietach	18. a) b)	- odległość górnego guzika od krawędzi mankietu - odległość dolnego guzika od krawędzi mankietu	1 1,5	0,1 0,1
		- guziki do kieszeni górnych i naramienników przyszyć według układania się patek i naramienników,		
		- przy naramiennikach guziki powinny być przyszyte na przodzie 0,5cm od szwu barkowego,		

9. Średnie normy zużycia tkaniny zasadniczej i dodatków

1. Tkanina zasadnicza szer. 1,42m s. W-0119/E55/226	1,85 m
2. Podszewka szer. 1,40m s. 1946-364-8324 k. czarny	1,32 m
3. Kamela z klejem WS s. 1917-392-012 lub 1756 szer. 1,50m	0,35m
4. Włóknitex z klejem szer. 0,90m s. 2062-397-697 lub 5104 lub 129	0,56 m
5. Włóknitex bez kleju szer. 0,90m s. 262	0,04m
6. Watolina szer. 1,60m s.2079-226-411	0,035m
7. Guma odzieżowa szer. 5,5cm (do paska) czarna	0,40 m
8. Guma odzieżowa szer.1cm (w plecy) czarna	0,92m
9. Zamek błyskawiczny kol. stalowy dł. 15cm	1 szt.
10. Taśma wieszakowa kol. błękitno-szary	0,10 m
11. Laceta	1,70 m
12. Nici – norma ogólna:	445 m
120 dtex 3 kol. czarny	100 m
240 dtex x2 kol. czarny	305 m
Fastryga 150 dtex x3 / k. biały	40 m
13. Emblemat / na rękaw/	1 szt.
14. Guziki duże zwykłe kol. czarny	4 szt.
15. Guziki małe zwykłe kol. czarny	4 szt.
16. Guziki bakielitowe małe z orłem w koronie	11 szt.
17. Wkłady barkowe	1 para
18. Wszywka firmowa	1 szt.
19. Wszywka rozmiarowa + ostrzegawcza	1 szt.
20. Etykieta kartonowa	1 szt.
21. Nalepka na etykietę jednostkową	1 szt.
22. Taśma transferowa czarna (do drukarki) szer.0,10m	0,05 m
23. Zatyczka plastikowa	1 szt.
24. Folia odzieżowa (na worek)	0,04kg
25. Wieszak odzieżowy	1szt.

* * * * *

26. Podszewka - szer. pasa 0,03m dł. 0,40m szer. 1,40m s. 1946-364-8324 k. czarny (lamówka górnej krawędzi kieszeni)	0,015 m
---	---------

