

**OGŁOSZENIE O DIALOGU TECHNICZNYM  
POPREDZAJĄCYM WSZCZĘCIE POSTĘPOWANIA  
O UDZIELENIE ZAMÓWIENIA PUBLICZNEGO**

Instytut Pamięci Narodowej - Komisja Ścigania Zbrodni Przeciwko Narodowi Polskiemu informuje, że zamierza przeprowadzić dialog techniczny, dotyczący zagadnień związanych z zaprojektowaniem oraz wykonaniem Centrum Edukacji Historycznej w Łodzi (w formule edukacyjnego escape-room'u).

Dialog techniczny prowadzony jest na podstawie art. 31a ustawy z dnia 29 stycznia 2004 r. – Prawo zamówień publicznych (t. jedn.: Dz. U. z 2015 r., poz. 2164).

Celem dialogu jest uzyskanie informacji, które mogą być użyteczne przy sporządzaniu opisu przedmiotu zamówienia, specyfikacji istotnych warunków zamówienia oraz wzoru umowy.

**I. INFORMACJE O ZAMAWIAJĄCYM**

1. Nazwa: **Instytut Pamięci Narodowej – Komisja Ścigania Zbrodni przeciwko Narodowi Polskiemu.**
2. Adres: **ul. Wołoska 7 , 02-657 Warszawa.**
3. NIP: **525-21-80-487.**
4. Strona internetowa: <http://www.ipn.gov.pl/>
5. Osobą uprawnioną do kontaktu z Wykonawcami w sprawach proceduralnych jest: Izabela Piróg, mail: [wzp@ipn.gov.pl](mailto:wzp@ipn.gov.pl)

**II. PRZEDMIOT DIALOGU TECHNICZNEGO**

1. Przedmiotem dialogu będzie omówienie zagadnień związanych z zaprojektowaniem i wykonaniem Centrum Edukacji Historycznej w Łodzi (w formule edukacyjnego escape-room'u).
2. Szczegółowy opis przedmiotu dialogu zawiera Załącznik nr 2 do niniejszego ogłoszenia.

**III. WARUNKI UDZIAŁU W DIALOGU TECHNICZNYM**

1. Wniosek o dopuszczenie do dialogu należy przygotować zgodnie ze wzorem stanowiącym Załącznik nr 1 do ogłoszenia.
2. Podmioty, które przystępują do dialogu zobowiązane są do złożenia wraz z wnioskiem aktualnego odpisu z właściwego rejestru lub centralnej ewidencji i informacji o działalności gospodarczej.
3. Wniosek wraz z dokumentami musi być podpisany przez osoby upoważnione do reprezentowania Wykonawcy. Pełnomocnictwo musi bezpośrednio wynikać z dokumentów dołączonych do wniosku. Oznacza to, że jeżeli pełnomocnictwo takie nie wynika wprost z dokumentu stwierdzającego status prawny podmiotu (odpisu z właściwego rejestru) to do oferty należy dołączyć pełnomocnictwo wystawione na reprezentanta podmiotu przez osoby do tego upoważnione.
4. Dokumenty należy złożyć w formie pisemnej, w języku polskim.
5. Dokumenty sporządzone w języku obcym należy przedłożyć wraz z tłumaczeniem na język polski.
6. Wniosek należy złożyć w oryginale. Wszelkie pełnomocnictwa załączone do wniosku powinny być przedstawione w formie oryginału lub kopii poświadczonych notarialnie. Pozostałe dokumenty mogą być przedstawione w formie oryginału lub poświadczonych za zgodność z oryginałem kopii.

#### **IV. MIEJSCE I TERMIN SKŁADANIA WNIOSKÓW O DOPUSZCZENIE DO DIALOGU TECHNICZNEGO**

1. Wniosek należy złożyć w Centrali Zamawiającego: **ul. Wołoska 7, 02-657 Warszawa, Kancelaria.**
2. Termin składania wniosków: **do dnia 23 marca 2016 r. do godz. 10.00.**
3. Wniosek należy złożyć w zamkniętej, nieprzezroczystej kopercie zabezpieczonej przed otwarciem. Kopertę należy opisać następująco:

**INSTYTUT PAMIĘCI NARODOWEJ**  
**Komisja Ścigania Zbrodni Przeciwko Narodowi Polskiemu**  
**ul. Wołoska 7, 02-657 Warszawa**

**WNIOSEK O DOPUSZCZENIE DO DIALOGU TECHNICZNEGO**  
**poprzedzającego wszczęcie postępowania o udzielenie zamówienia,**  
**którego przedmiotem będzie:**

**„Zaprojektowanie i wykonanie Centrum Edukacji Historycznej w Łodzi**  
**(w formule edukacyjnego escape-room'u)”**

**NIE OTWIERAĆ PRZED DNIEM 23 marca 2016r. GODZ. 10.15**

#### **V. ZASADY PROWADZENIA DIALOGU TECHNICZNEGO**

1. Dialog techniczny prowadzony jest w sposób zapewniający zachowanie uczciwej konkurencji oraz zachowanie równego traktowania podmiotów uczestniczących w dialogu.
2. Dialog prowadzony jest w języku polskim.
3. Dialog prowadzony będzie w formie spotkań, oddzielnie z każdym z podmiotów.
4. Dialog prowadzony będzie w Centrali Instytutu Pamięci Narodowej przy **ul. Wołoskiej 7, 02-657 Warszawa – pokój 223, p. II.**
5. Podmioty, które złożą wniosek otrzymają zaproszenia do udziału w dialogu z co najmniej dwudniowym wyprzedzeniem, licząc od dnia przekazania informacji w formie pisemnej, faksem lub mailem.
6. Dialog będzie prowadzony do momentu uzyskania informacji niezbędnych do sporządzenia opisu przedmiotu zamówienia, SIWZ oraz wzoru umowy.
7. Podmioty uczestniczące w dialogu nie otrzymują wynagrodzenia oraz zwrotu kosztów związanych z przygotowaniem i udziałem w dialogu.
8. Prowadzony dialog ma charakter jawny. IPN nie ujawni informacji stanowiących tajemnicę przedsiębiorstwa w rozumieniu przepisów ustawy z dnia 16 kwietnia 1993 roku o zwalczaniu nieuczciwej konkurencji (tekst jednolity Dz. U. 2003, Nr 153, poz. 1503, z późn. zm.), jeżeli podmiot uczestniczący w dialogu, nie później niż przed przekazaniem informacji zastrzegł, że przekazywane konkretne informacje nie mogą być udostępniane innym podmiotom.
9. Podmioty uczestniczące w dialogu udzielają bezwarunkowej zgody na wykorzystanie informacji oraz utworów stanowiących przedmiot praw autorskich, przekazywanych w trakcie niniejszego dialogu technicznego, na potrzeby IPN związane z przeprowadzeniem postępowania o udzielenie zamówienia publicznego.
10. Niniejsze ogłoszenie nie stanowi zaproszenia do złożenia oferty w rozumieniu art. 66 Kodeksu Cywilnego, ani nie jest ogłoszeniem o zamówieniu w rozumieniu ustawy Prawo zamówień publicznych.
11. Udział w dialogu nie jest warunkiem ubiegania się w przyszłości o zamówienie publiczne.

12. IPN zastrzega sobie prawo do zakończenia dialogu na każdym jego etapie bez podania przyczyn.
13. O zakończeniu dialogu technicznego IPN poinformuje wszystkie podmioty uczestniczące w dialogu.

p.o. Dyrektora Biura  
Administracyjno - Gospodarczego  
  
Dariusz Kosiński

**Załączniki:**

1. Załącznik nr 1 - Wniosek o dopuszczenie do dialogu technicznego
2. Załącznik nr 2 – Opis przedmiotu dialogu

.....  
(pieczęć podmiotu)

**INSTYTUT PAMIĘCI NARODOWEJ**  
**Komisja Ścigania Zbrodni**  
**przeciwko Narodowi Polskiemu**  
**ul. Wołoska 7, 02-657 Warszawa**

**WNIOSEK**  
**O DOPUSZCZENIE DO DIALOGU TECHNICZNEGO**

Działając w imieniu reprezentowanego przeze mnie podmiotu, zgłaszam chęć udziału w dialogu technicznym poprzedzającym wszczęcie postępowania o udzielenie zamówienia, którego przedmiotem jest: „Zaprojektowanie i wykonanie Centrum Edukacji Historycznej w Łodzi (w formule edukacyjnego escape-room’u)”.

**Dane podmiotu:**

**Nazwa:** .....

**Adres siedziby:** .....

.....

**Telefon/Fax:** .....

**Adres poczty elektronicznej (e-mail):** .....

**NIP:** .....

Oświadczam, że udzielam bezwarunkowej zgody na wykorzystanie informacji oraz utworów stanowiących przedmiot praw autorskich, przekazywanych w trakcie niniejszego dialogu technicznego, na potrzeby IPN związane z przeprowadzeniem postępowania o udzielenie zamówienia publicznego

....., dnia .....

.....  
(podpis i pieczęć imienna osoby  
upoważnionej do występowaniu  
w imieniu podmiotu)

## Opis przedmiotu dialogu

### Opis założeń Centrum Edukacyjnego:

- Centrum Edukacyjne ma łączyć w sobie narracyjną warstwę przekazu o walce Polaków o wolność w latach 1944-1989 z historyczną grą przygodową w formule *escape room*.
- W ramach projektu na trzech kondygnacjach historycznej siedziby Zarządu Regionalnego Ziemi Łódzkiej Niezależnego Samorządnego Związku Zawodowego „Solidarność” przy ul. Piotrkowskiej 258/260 zostanie stworzona ekspozycja, która będzie jednocześnie grą. Gra angażuje uczestników emocjonalnie i pozwala lepiej zapamiętać to, co samemu się przeżyło w trakcie rozgrywki.
- Inspiracją będą rozwiązania wykorzystywane w formule *real life escape room* - gry przygodowej przeniesionej z komputera do świata rzeczywistego, której celem jest rozwiązywanie zagadek umożliwiających wyjście z zamkniętego pokoju.
- Każda wizyta ma się składać z trzech elementów: 15-minutowego filmu wprowadzającego w historię danej epoki, z samej rozgrywki, która będzie trwała około 60-90 minut, oraz ok. 30-minutowego podsumowania edukacyjnego.
- Każdy pokój, niczym wehikuł czasu ma przenieść uczestników do historycznej rzeczywistości, co pozwoli jej nie tylko dotknąć, ale także zrozumieć. Tłem dla wypełnianych wewnątrz misji będą historyczne wydarzenia oraz dopracowana w szczegółach scenografia. Po „wyjściu na wolność” wraz z edukatorem gracze będą podsumowywali grę i wyciągali wnioski ze swojego doświadczenia.
- Nazwa Centrum Edukacyjnego będzie korespondować z założeniami placówki, które przewidują, że ta wystawo-gra ma za pomocą właściwych dla siebie środków opowiedzieć historię walki Polaków o wolność w latach 1944-1989. Obok głównego tematu pojawią się także wybrane zagadnienia problemowe, takie jak kwestie gospodarcze, sprawa cenzury i wolności słowa, rola Kościoła w życiu społecznym itd. Wystawo-gra będzie miała za zadanie również oddawać atmosferę relacjonowanych czasów, co służyć będzie uniknięciu zagrożenia związanego z „nostalgizacją” okresu PRL.

### Koncepcja organizacji przestrzeni:

- Na parterze znajduje się księgarnia oraz toalety (pozostała przestrzeń nie będzie używana).
- Na pierwszym piętrze znajdują się szatnie, poczekalnia, pomieszczenia biurowe dla pracowników oraz multimedialne sale do prezentacji wprowadzających (trzy różne ok. 15-minutowe prezentacje).
- Na każdym z trzech pozostałych pięter (II, III, IV) znajdzie się siedem pokoi do gry, pokój do podsumowań oraz pomieszczenie techniczne dla obsługi (7-8 osób przy stanowiskach komputerowych). Każde piętro poświęcone jest innemu tematowi (szczegóły w scenariuszach).

### Założenia co do przepustowości:

- Centrum ma być w stanie przyjąć jednocześnie trzy klasy (po jednej na piętrze) czyli około 100 osób.
- Ruch klas po Centrum powinien być ruchem jednokierunkowym tak, by grupy uczniów wychodzących nie miały kontaktu z wchodzącymi.
- Do jednego pokoju wchodzi około 4 osób (min. 2 – maks. 5).
- W każdym pokoju uczestnicy podczas rozgrywki (60-90 minut) otrzymują mniej więcej ten sam przekaz i te same emocje.
- Po rozgrywce i uwolnieniu się z pokoi, cała grupa będzie zbierana w pokoju podsumowań. Tam w formie około 30-minutowego warsztatu grupa, pod kierunkiem edukatora, będzie wspólnie podsumowywała wiedzę zdobytą podczas rozgrywki.

- Po wizycie na danym piętrze grupa wraca drugą klatką schodową do szatni na pierwszym piętrze.
- Szatnia ma dostęp z dwóch stron tak, by goście wchodzący nie słyszeli rozmów osób wychodzących.

#### Pracownicy:

- Pracownicy merytoryczni
  - **Edukatorzy (6 osób)**
    - Każdą klasę wprowadza jeden edukator.
    - Jego zadaniem będzie przywitanie, wprowadzenie do rozgrywki, włączenie prezentacji wprowadzającej, podzielenie klasy na małe grupy i wprowadzenie ich do odpowiednich pokoi.
    - W trakcie rozgrywki edukator pomaga prowadzącym i na bieżąco reaguje na ewentualne problemy, a po rozgrywce zbiera graczy w sali podsumowań i przeprowadza warsztat edukacyjny w oparciu o doświadczenia z rozgrywki. Po zajęciach sprowadza klasę drugą klatką schodową do szatni. W czasie podsumowania inny edukator może już wprowadzać kolejną grupę.
  - komórka kierowniczo-medialna (około trzech osób na pierwszym piętrze)
- Pracownicy techniczni
  - **osoby prowadzące (21 osób)** do nadzoru małych grup w pokojach (bieżący monitoring przy ekranach) oraz przygotowywania pokoi przed następną rozgrywką (sprzątanie, przywrócenie pokoju do stanu wyjściowego).
  - konserwatorzy wyposażenia (dwie osoby)
  - osoba do sprzątania, szatniarz (pierwsze piętro), sprzedawcy w księgarni (parter, dwie osoby)
- łącznie 36 pracowników (na jednej zmianie).

#### Oczekiwania od koncepcji:

- Opracowanie szczegółowych scenariuszy trzech gier *escape room* na podstawie scenariuszy merytorycznych IPN.
  - Opracowany scenariusz musi uwzględniać fachową wiedzę na temat funkcjonowania gier *real life room escape* (nieliniowość, współpracę w grupach, odporność na zniszczenie, zasady BHP, monitoring itd.) oraz być skonsultowany z zespołem projektowym BEP IPN.
  - Scenariusz musi uwzględniać cele edukacyjne IPN, zasady edukacyjnego *escape room* IPN oraz warunki i architekturę budynku na ul. Piotrkowskiej 258/260.
- Opracowanie funkcjonalnego planu ruchu gości i pracowników po pięciu kondygnacjach budynku Centrum Edukacji Historycznej.
- Opracowanie wstępnego kosztorysu realizacji projektu z uwzględnieniem zarysu specyfikacji technicznej 21 gier *escape room* oraz sprzętu do obsługi pokoi (elektryka, elektronika, komputery, monitoring CCTV, itd.)
- Rozpisanie szczegółowej specyfikacji technicznej 21 gier *escape room* (po 7 gier według jednego z trzech scenariuszy tematycznych: Żołnierze Wyklęcie, życie codzienne w PRL, Solidarność) do zainstalowania na stałej ekspozycji, z uwzględnieniem opracowanych szczegółowych scenariuszy (rodzaj urządzeń, długość kabli, plan monitoringu itd.).
- Wypisanie potrzebnych elementów scenografii do skompletowania w trakcie zbiórki przedmiotów organizowanej przez IPN. Spis powinien uwzględniać potrzebne duplikaty.

#### Zasady edukacyjnego *escape room* IPN

1. BHP przede wszystkim. Wszelkie instalacje elektryczne powinny być ukryte. Bez widocznych gniazdek elektrycznych.
2. Edukacja jest najważniejsza.
3. Żeby skutecznie edukować gra musi bawić, więc treści edukacyjne powinny być dostosowane do formuły gry i podane w nienachalny sposób.
4. Gra ma opowiadać historię. W tym celu ma w jak największym możliwym stopniu oddawać realia historyczne. Istotna jest wierność historycznym detalom nie tylko w scenografii, ale

przede wszystkim w samych zagadkach. Żadnych kłódek w starożytnym Egipcie ani ultrafioletu w obozie partyzanckim.

5. Zagadki powinny być częścią narracji. Ewentualne zagadki logiczne i matematyczne muszą wynikać z tematu gry.
6. Wnętrze i obiekty w środku powinny być odporne na zniszczenie.
7. Pokój ma być łatwy w przygotowaniu dla następnej grupy.
8. Udział w grze ma inspirować do pogłębiania wiedzy po wyjściu z pokoju.

### **Informacja o budynku przy ul. Piotrkowskiej 258/260 w Łodzi.**

Budynek, aktualnie Centrum Dydaktyczno-Konferencyjne im. Alcide De Gasperi, został wzniesiony w roku 1895 przez Henryka Birnbauma, na podstawie projektu Gustawa Landau-Gutentegera. W I kwartale 1981 r. budynek został przekazany na cele biurowe Zarządowi Regionalnemu Ziemi Łódzkiej Niezależnego Samorządnego Związku Zawodowego „Solidarność”, który to stan trwał do 13 grudnia 1981 r., kiedy to ZOMO dokonało jego pacyfikacji, a znajdujący się w budynku działacze łódzkiej Solidarności zostali internowani.

W okresie stanu wojennego, od 13 XII 1981 r. do 1983 roku w obiekcie stacjonowały służby Milicji Obywatelskiej i służby Zmotoryzowanych Oddziałów Milicji Obywatelskiej. Dla upamiętnienia tych wydarzeń, w 25 rocznicę powstania NSZZ Solidarność, na ścianie frontowej budynku umieszczono tablicę pamiątkową poświęconą Łódzkiemu Zarządowi Regionu, uroczyste odsłoniętą w dniu 28 sierpnia 2005 roku.

W 1995 roku zrujnowana posesja stała się własnością Instytutu Europejskiego. Do jej modernizacji i rozbudowy Instytut przystąpił w 1998 r. W chwili przejęcia budynku przez Instytut, z zabytkowego obiektu, dewastowanego przez „zbieraczy” surowców wtórnych, pozostała właściwie jedynie fasada, która została pieczołowicie odrestaurowana wg oryginalnych planów. Przywrócony do życia budynek kryje za zabytkową fasadą nowoczesnie wyposażone wnętrza, w tym salę konferencyjną (wielofunkcyjną) mogącą pomieścić 200-300 słuchaczy, kilka mniejszych sal wyposażonych w niezbędne media, sale restauracyjne oraz Izbę Pamięci Solidarności. W planach znajduje się wykończenie pozostałej części budynku umożliwiającej powstanie kompleksowego centrum szkoleniowo-konferencyjnego o wyjątkowo dogodnej lokalizacji.

Przybliżone powierzchnie użytkowe pięter, przyjęte dla funkcji hotelowej:

I piętro (piętro wykończone) – 992,82 m<sup>2</sup>

II piętro – 992,82 m<sup>2</sup>

III piętro – 649,72 m<sup>2</sup>

IV piętro – 516,23 m<sup>2</sup>

Powierzchnie liczone na IV piętrze przy dachach ze spadkiem od 1,9 m<sup>2</sup> w górę.

Budynek jest w stanie surowym zamkniętym. W celu dostosowania budynku do nowych potrzeb należy:

- Wykonać szczegółową inwentaryzację budynku w pełnym zakresie,
- Opracować koncepcję zagospodarowania powierzchni budynku zgodnie z wymaganiami przyszłego użytkownika w tym opracować szczegółowe scenariusze tematyczne,
- Wykonać projekty budowlane i wykonawcze w zakresie architektury instalacji sanitarnych, elektrycznych, teletechnicznych,
- Uzyskać decyzję pozwolenie na budowę,
- Wykonać roboty budowlane wraz z wyposażeniem ,
- Uzyskanie decyzji pozwolenia na użytkowanie.

Dodatkowe informacje:

- dźwigi osobowe – obecnie nie ma żadnych wind, natomiast są zaplanowane zgodnie z wykończeniem całego budynku. Windy mają obsługiwać wszystkie poziomy począwszy od

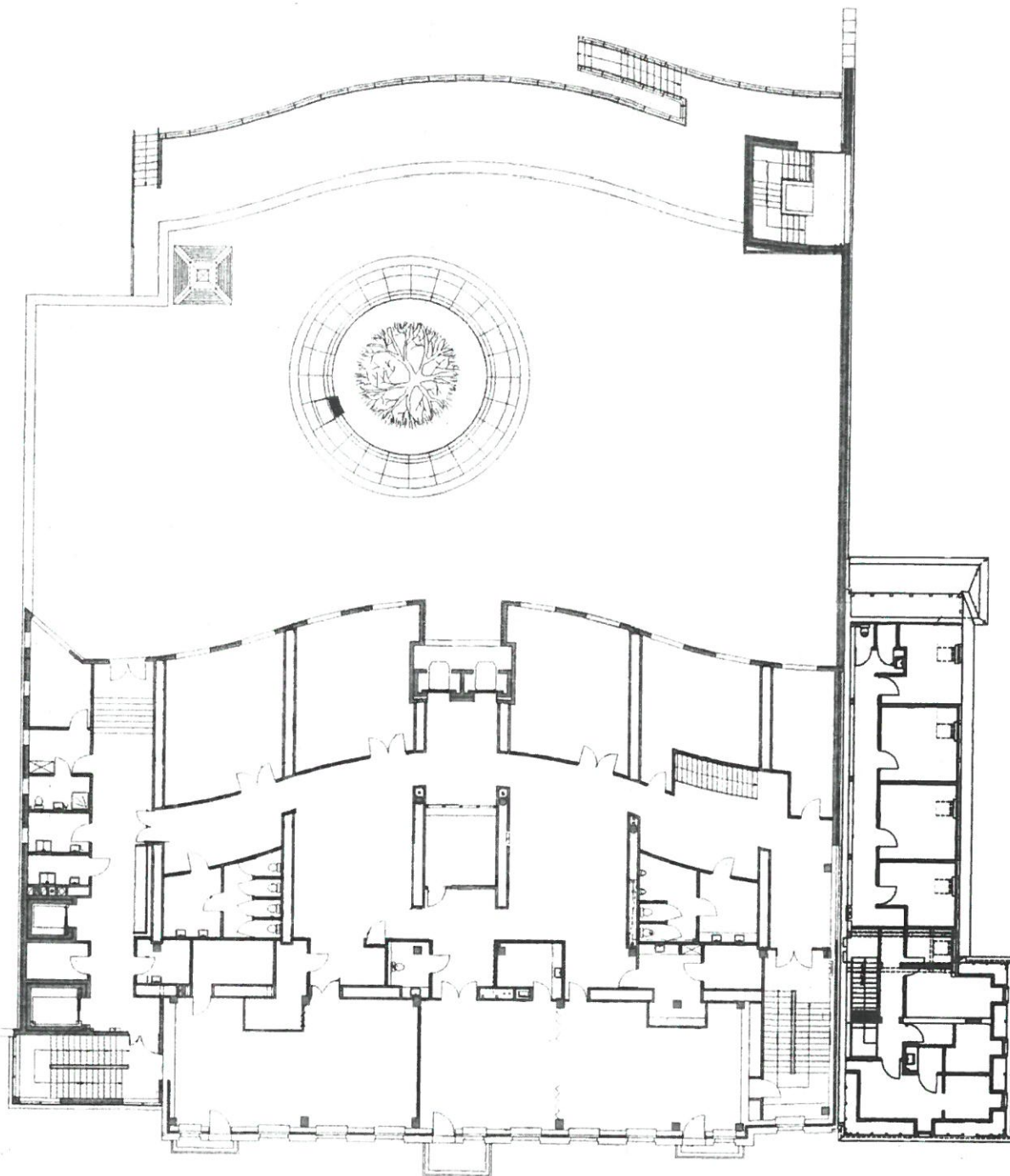
piwnic, a kończąc na ostatnim 4 piętrze. W budynku planowanych było kilka dźwigów. Dźwig-  
kelnerski 850 kg – hydrauliczny maszynownia dolna, osobowo-towarowy 1250 kg – hydrauliczny  
maszynownia dolna, dźwig gospodarczy na zapleczu kuchni ok 300kg - hydrauliczny, dwa  
dźwigi osobowe po 750 kg, linowe z maszynownią dolną,

- instalacje (c.o., wentylacja , wod.-kan., elektryczne) - część instalacji została wyprowadzona do niewykończonej części, natomiast, dla poziomów od 2 do 4 cała instalacja może być wykonana od nowa. Jest miejsce w piwnicach do umiejscowienia automatyki, a w szachtach można poprowadzić wszystkie media,
- parkingi - za budynkiem jest duży parking na ponad 60 samochodów, natomiast same autokary będą umieszczane przed budynkiem wzdłuż ulicy Piotrkowskiej. W tym celu wystosowany zostanie wniosek do Prezydenta miasta o wyłączenie na wysokości budynku miejsc parkingowych z użytku miejskiego, a zostaną one przeznaczone na parkingi autokarowe. W ten sposób wzdłuż budynku będzie można wygospodarować minimum 3 miejsca dla autokarów,
- wejście do budynku - w chwili obecnej jest główne wejście do budynku bezpośrednio z ul. Piotrkowskiej,
- aktualna moc przyłączeniowa (elektryczna) to 361 kW, na tyle pozwalają istniejące warunki techniczne. W chwili obecnej budynek ma przydzieloną moc umowną na poziomie 200 kW,
- zamówiona moc cieplna dla tego budynku wynosi na ten moment: 0,4310 MW (dostawca: Veolia),
- Centrala PPOŻ zaprojektowana dla całego budynku. Można ją rozbudować. Model POLON 4000 firmy Polon Alfa,
- Płaski dach, konstrukcja wylewany beton gr. 15 cm ocieplony styropianem 15 cm. Pokryty warstwą zgrzewanej gumowej membrany typu „derbigum”,
- Obciążalność płaskiej części dachu jest na poziomie 7,86kN/m<sup>2</sup>,
- Na dachu jest zainstalowany agregat wody lodowej o mocy chłodniczej ok 250 kW,
- Z zaprojektowanych wstępnie 11 central W/ N, zainstalowanych zostało 7 szt. Z tych 7 szt. tylko część jest wykorzystywana obecnie. Na etapie projektu należy przeprowadzić inwentaryzację, zweryfikować stan techniczny istniejących central i ocenić możliwość ich adaptacji do nowych potrzeb. Powinien to zrobić projektant branży sanitarnej. Obydwie istniejące stacje urządzeń wentylacyjnych wymagają gruntownych napraw, zarówno samych jednostek N/W jak też magistrali c.t oraz glikolowej.

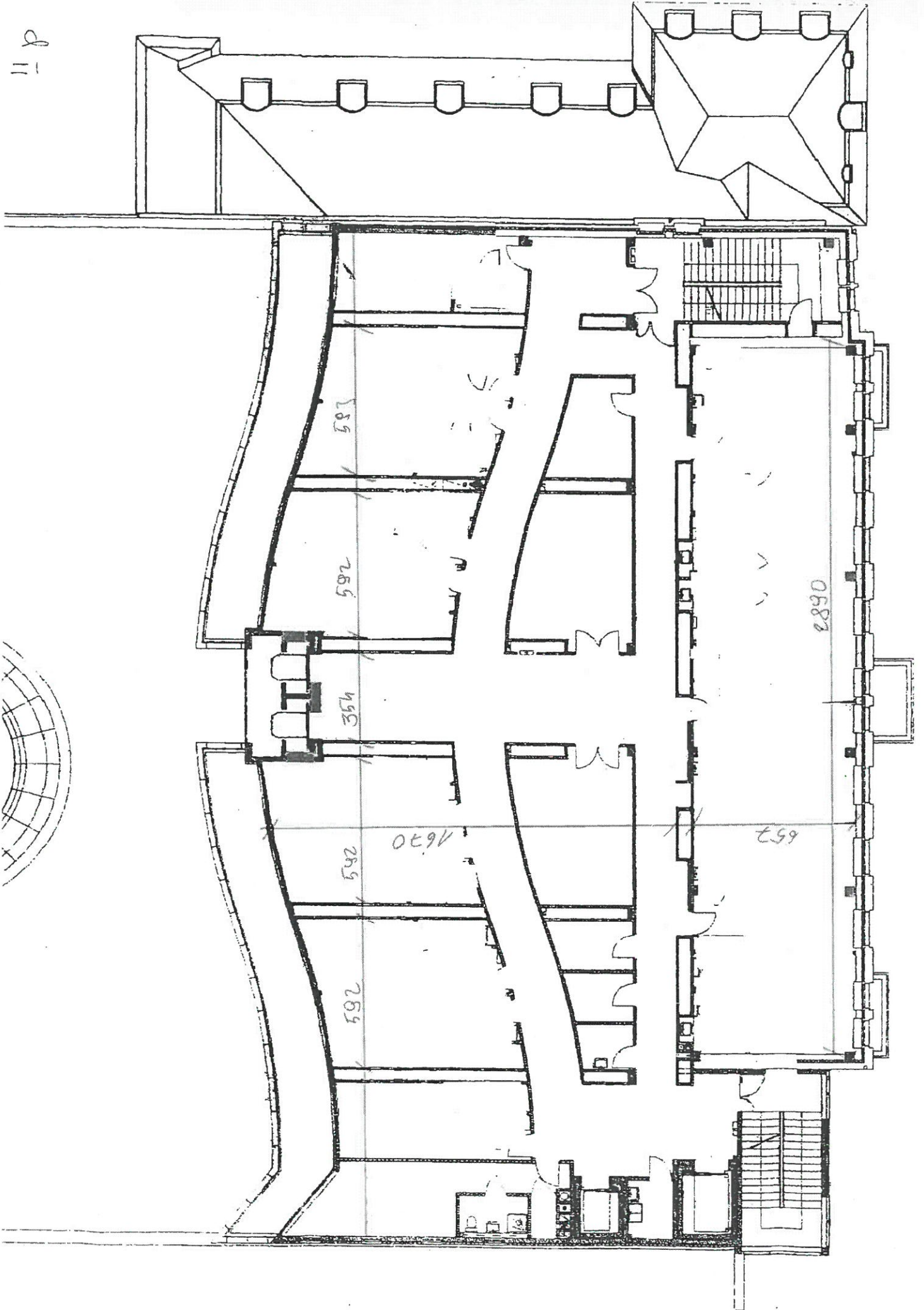


Przedstawione poniżej rzuty stanowią jedynie informację poglądową. Rzuty pięter II-IV odbiegają one od faktycznego stanu budynku, który przedstawiony jest na załączonej dokumentacji fotograficznej.

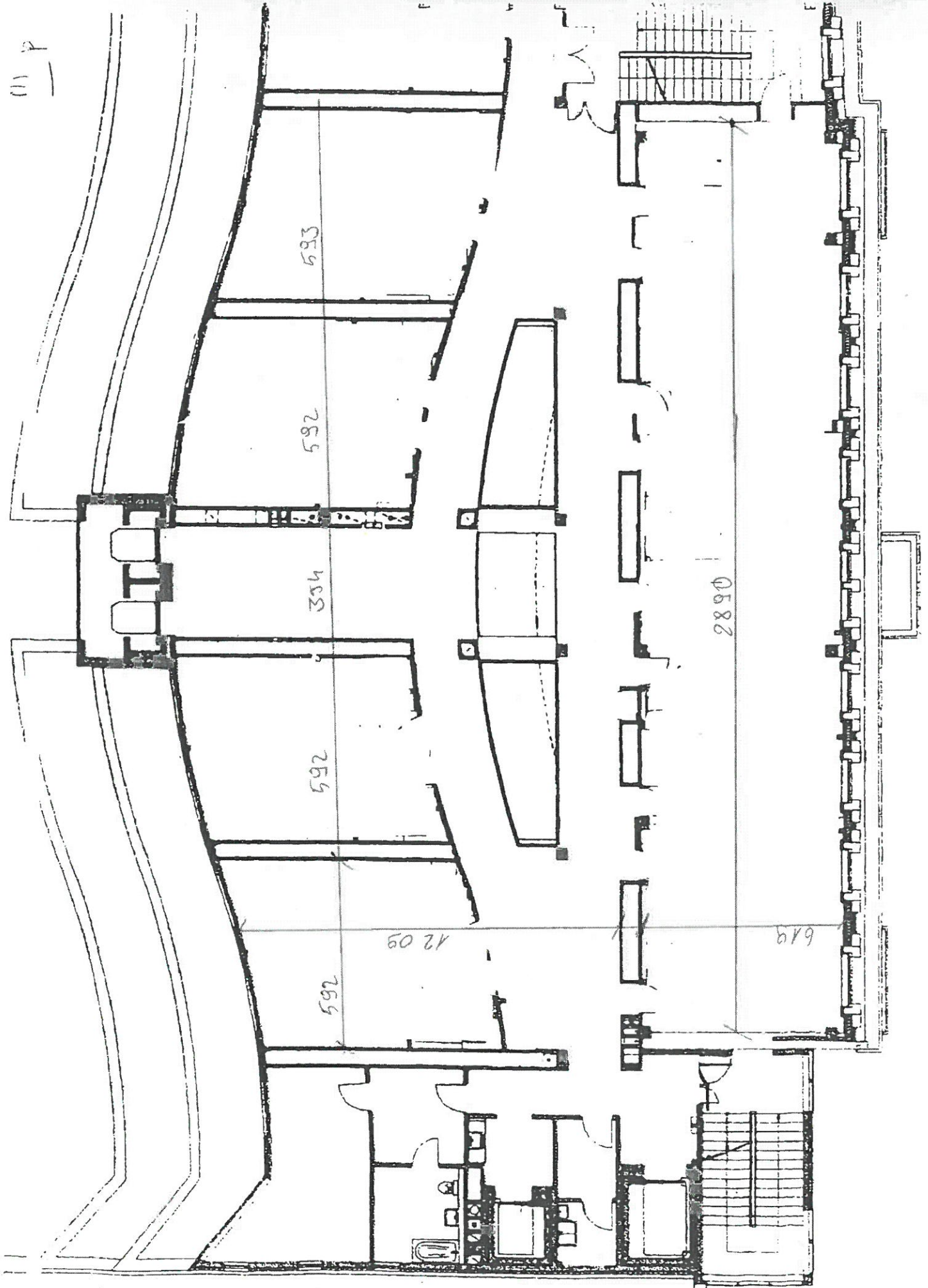
Rzut piętra I:



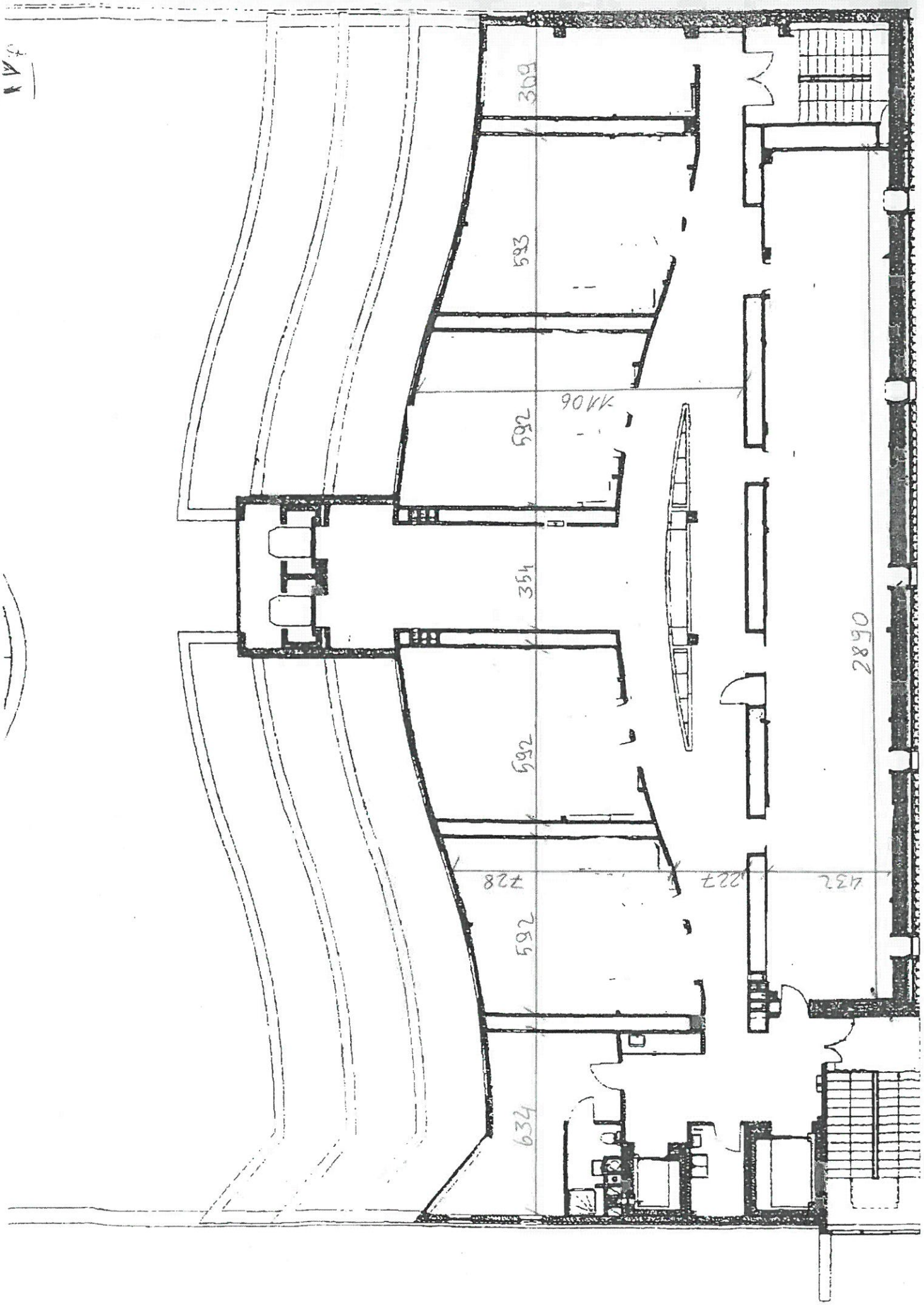
118



11 P



PLAN



Stan istniejący (dokumentacja fotograficzna):







