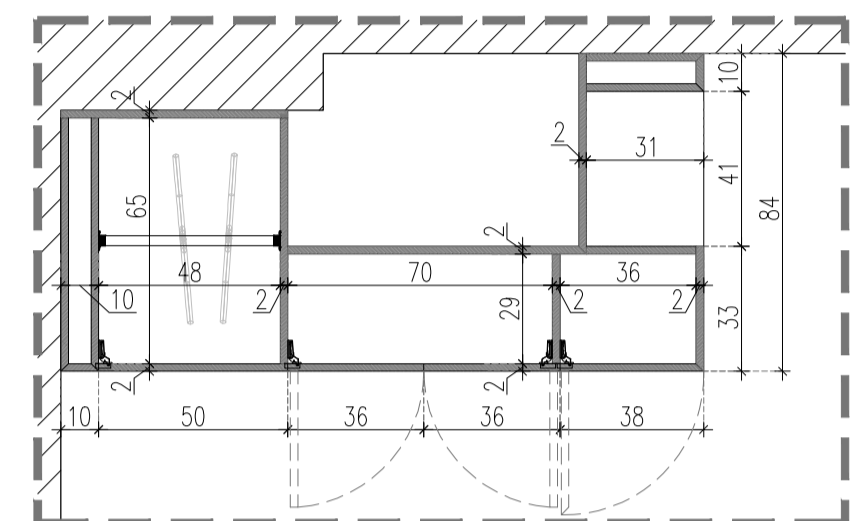
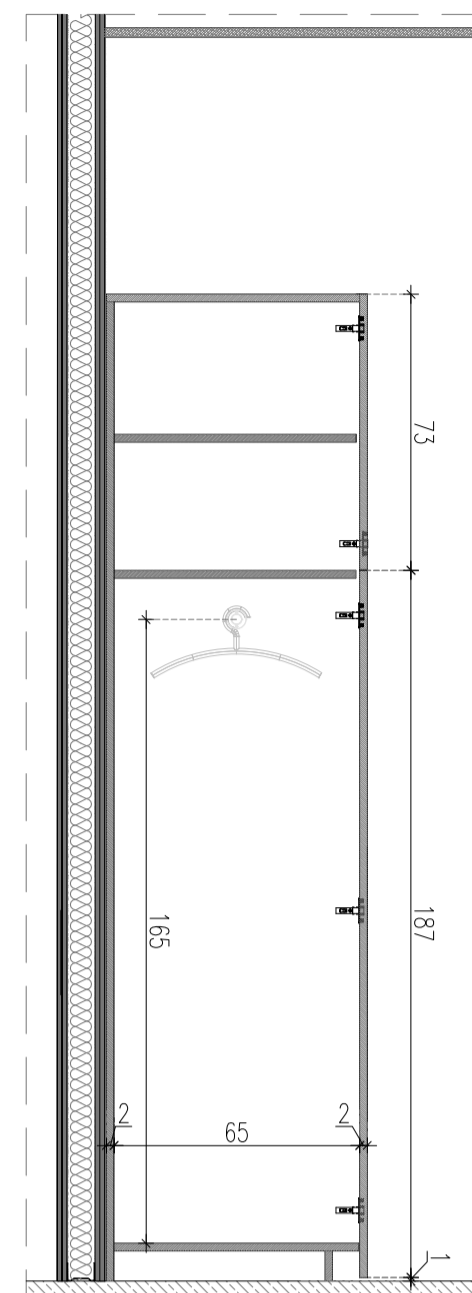


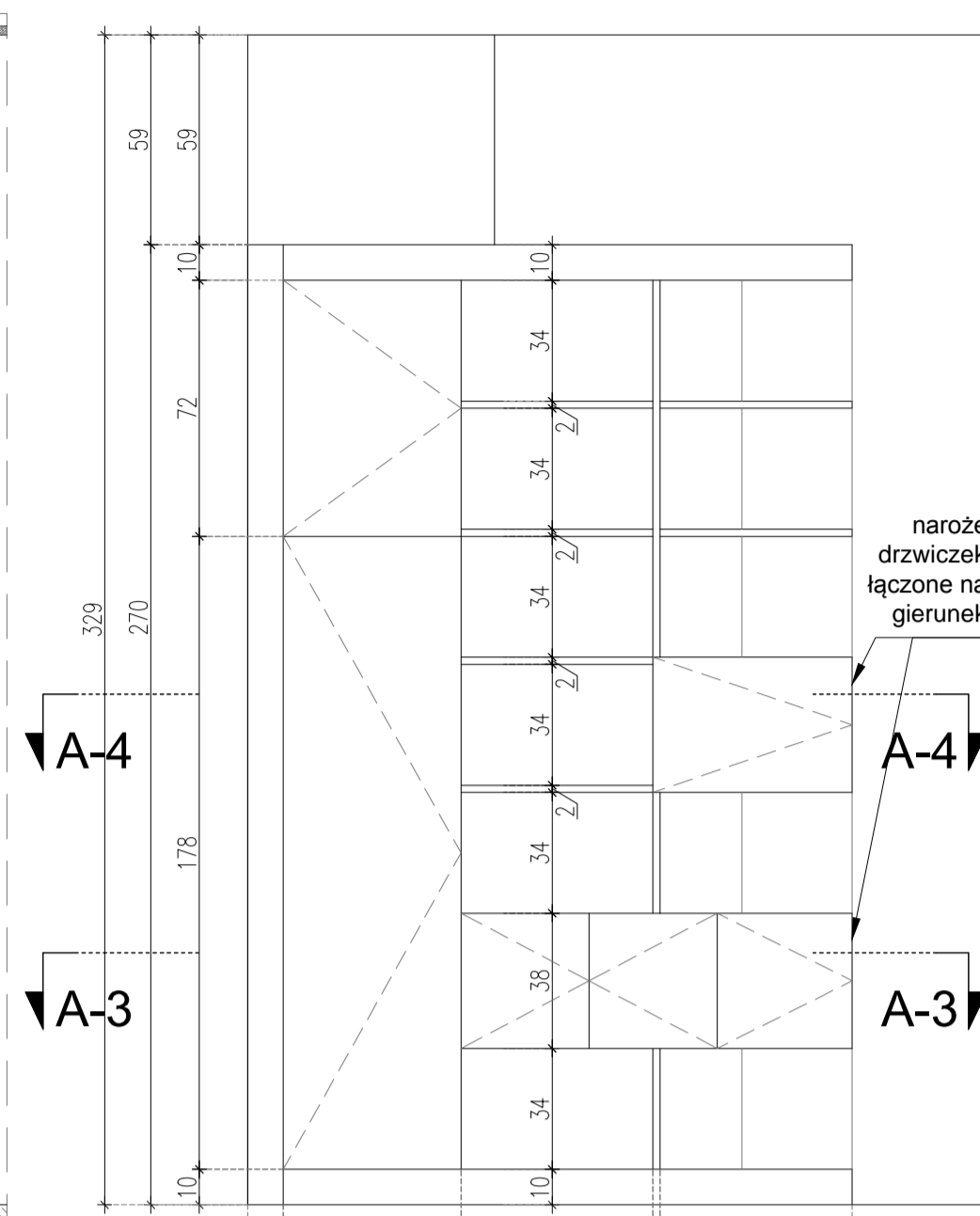
Przekrój A-4



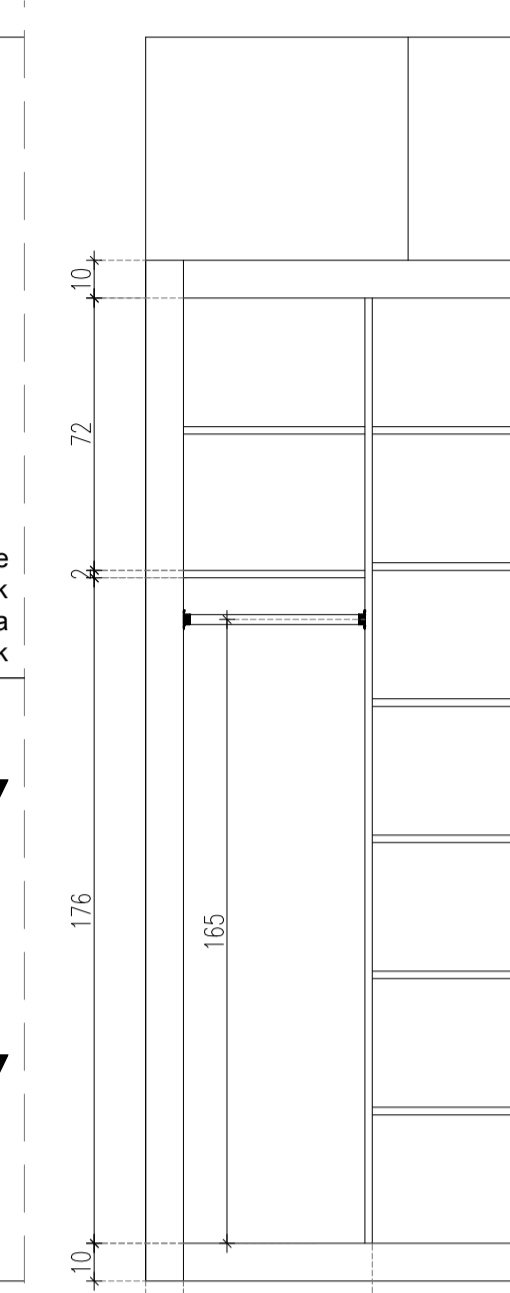
Przekrój A-3



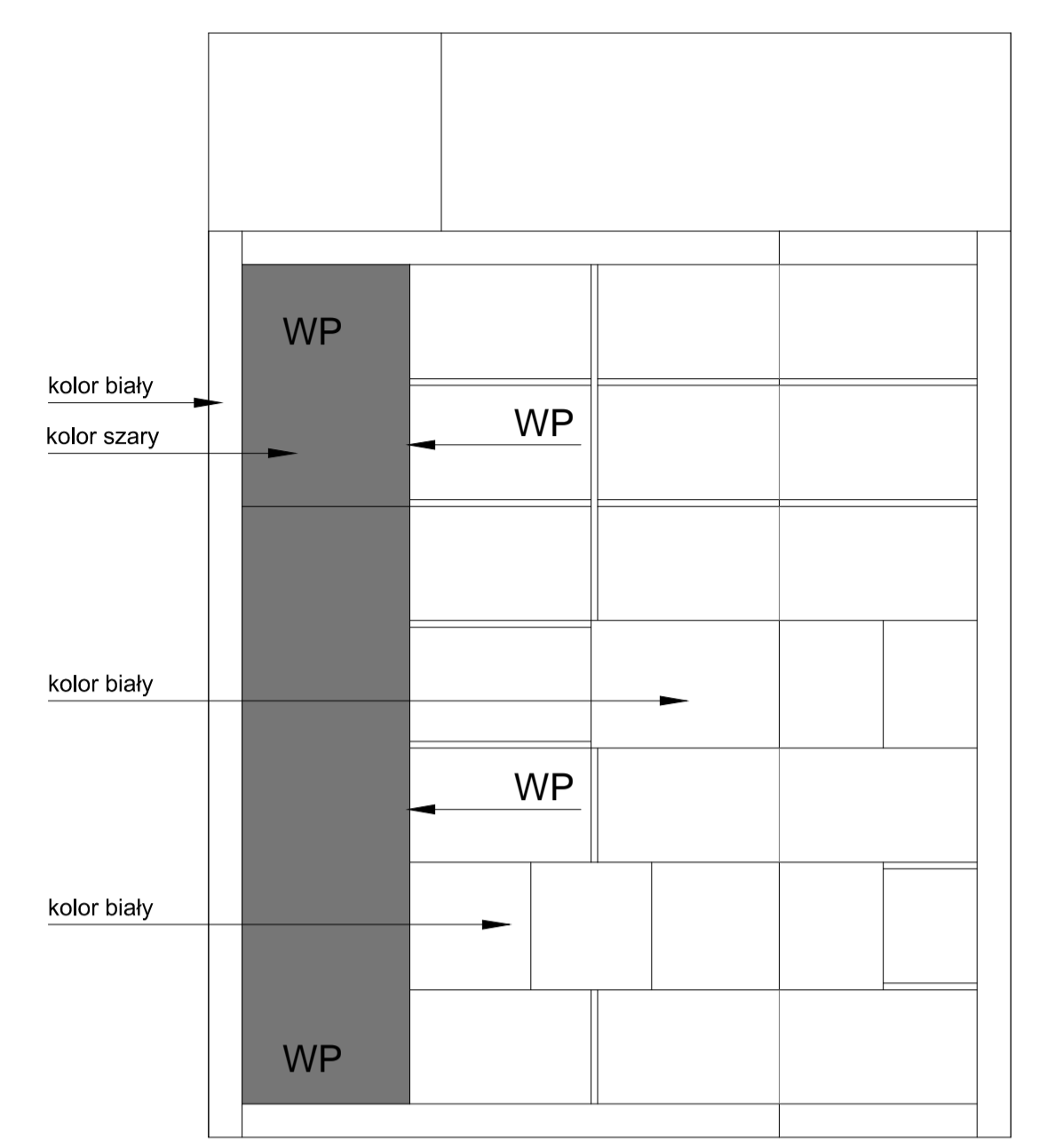
Przekrój A-2



Widok B



Widok B (wnętrze szafy)



Widok B/A (podział kolorystyczny)

**UWAGI OGÓLNE:**

1. Wnętrza szaf laminowane, kolor biały, wszystkie widoczne, zewnętrzne płaszczyzny lakierowane, kolor biały półmat RAL 9003. Na widokach elementy oznaczone na szaro: lakierowane na kolor szary w półmacie. Elementy oznaczone symbolem WP lakierowane na wysoki połysk.

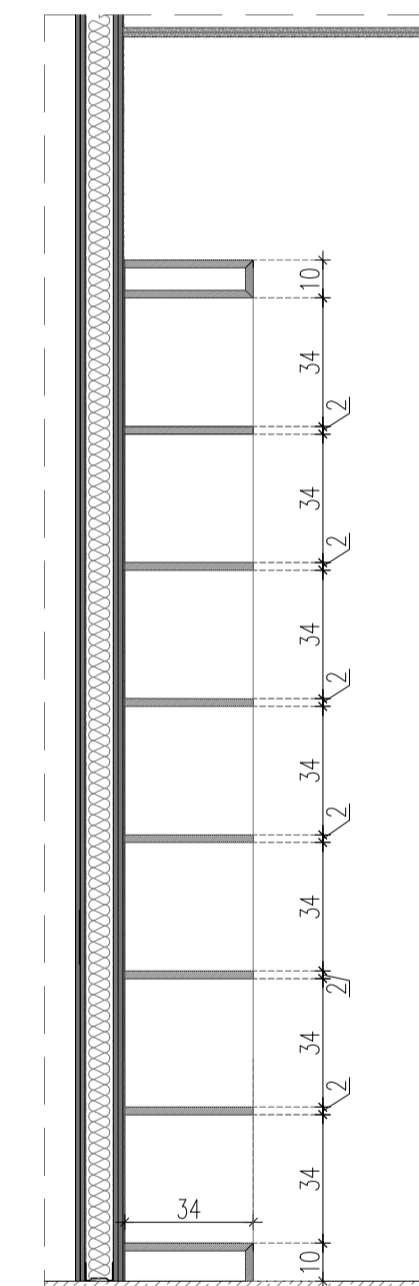
Przed rozpoczęciem prac należy wykonać próbkę lakieru w półmacie i w wysokim połysku do akceptacji Inwestora. Kolory próbek: Biel (tylko półmat) RAL 9003, Szarości (półma i wysoki połysk) RAL 7004, RAL 7040, RAL 7045.

3. Wszystkie widoczne krawędzie łączone na gierunek.
4. Wszystkie drzwi otwierane na klik-klak za wyjątkiem drzwi oznaczonych symbolem \*, które powinny być zamykane na klucz.
5. Szafy i regały należy stabilnie instalować w pomieszczeniach, wszelkie ingerencje w ściany i/lub podłogi należy uzgodnić z Administracją budynku. Meble powinny być instalowane po uprzednim demontażu listw cokolowych.
6. Elementy dodatkowe jak: donice, tablice korkowe, TV czy obrazy nie są w zakresie niniejszego opracowania.
7. Przed rozpoczęciem prac Wykonawca powinien sprawdzić czy elementy projektowane nie będą kolidować podczas transportu w budynku.
8. Inwestor powinien we własnym zakresie zakupić niską, składaną drabinę (2 lub 3 stopnie) z odpowiednim atestem tak aby mogła zmieścić się w szafie garderobianej a także umieścić w widocznym miejscu informację dotyczącą bezpiecznego użytkowania drabiny w miejscu pracy przy zachowaniu wszelkich elementów ostrożności.
9. Wykonawca przed rozpoczęciem prac powinien sprawdzić czy podane w projekcie grubości półek będą odpowiednie do wagi książek.

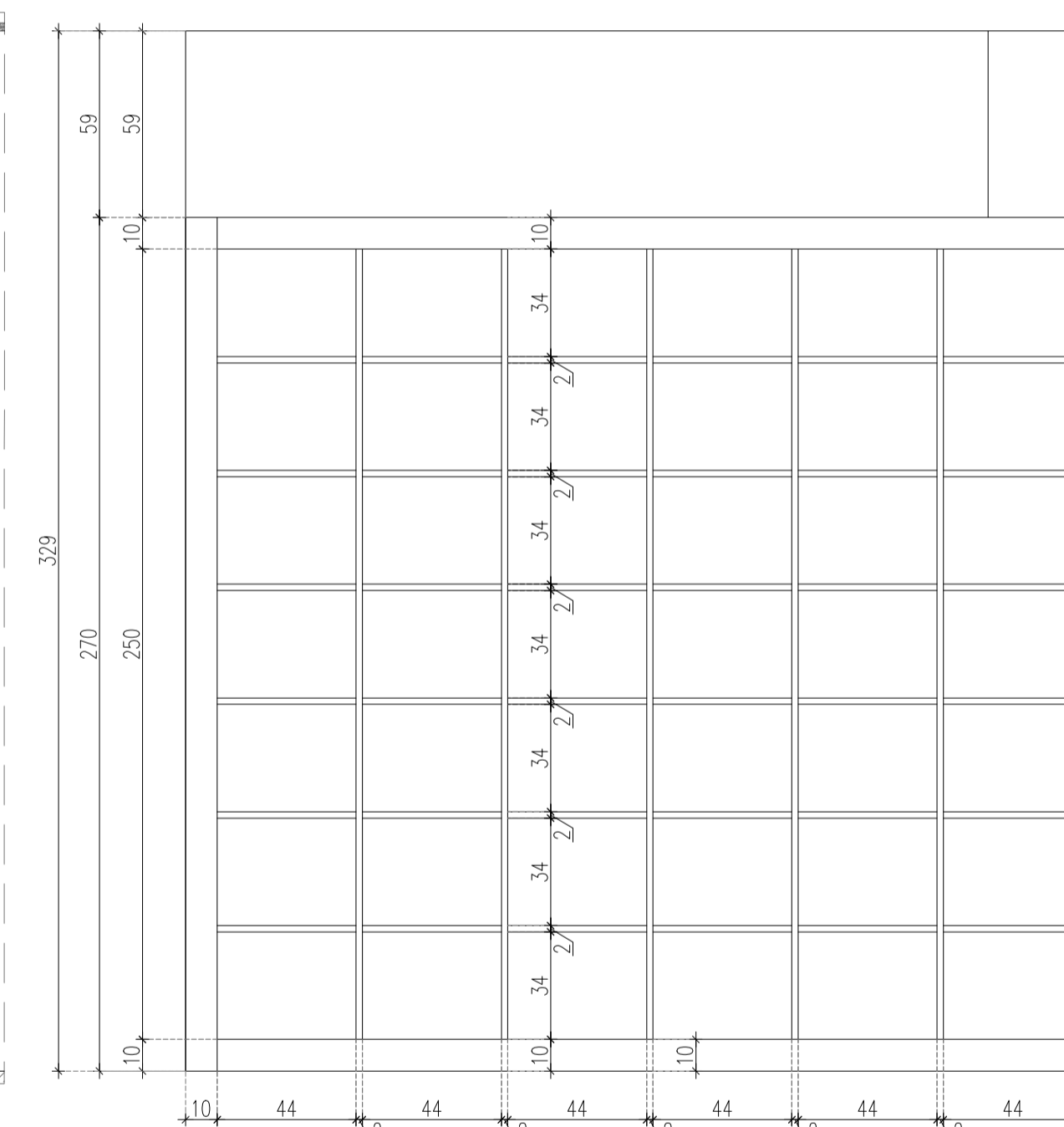
**ARANŻACJA MEBLOWA:**

1. Biurko prostokątne 90x200 z dostawką 60x100, z kontenerkiem na kółkach podbłatowym i z panelem zastawiającym nogi. Błat i boki biurka: fornir wiśniowy (lub laminat do uzgodnienia z Inwestorem), płyta na nogi biała, kontenerek: korpus biały, fronty szuflad: fornir wiśniowy 2. Stół konferencyjny 240x100, fornir wiśniowy (lub laminat do uzgodnienia z Inwestorem).

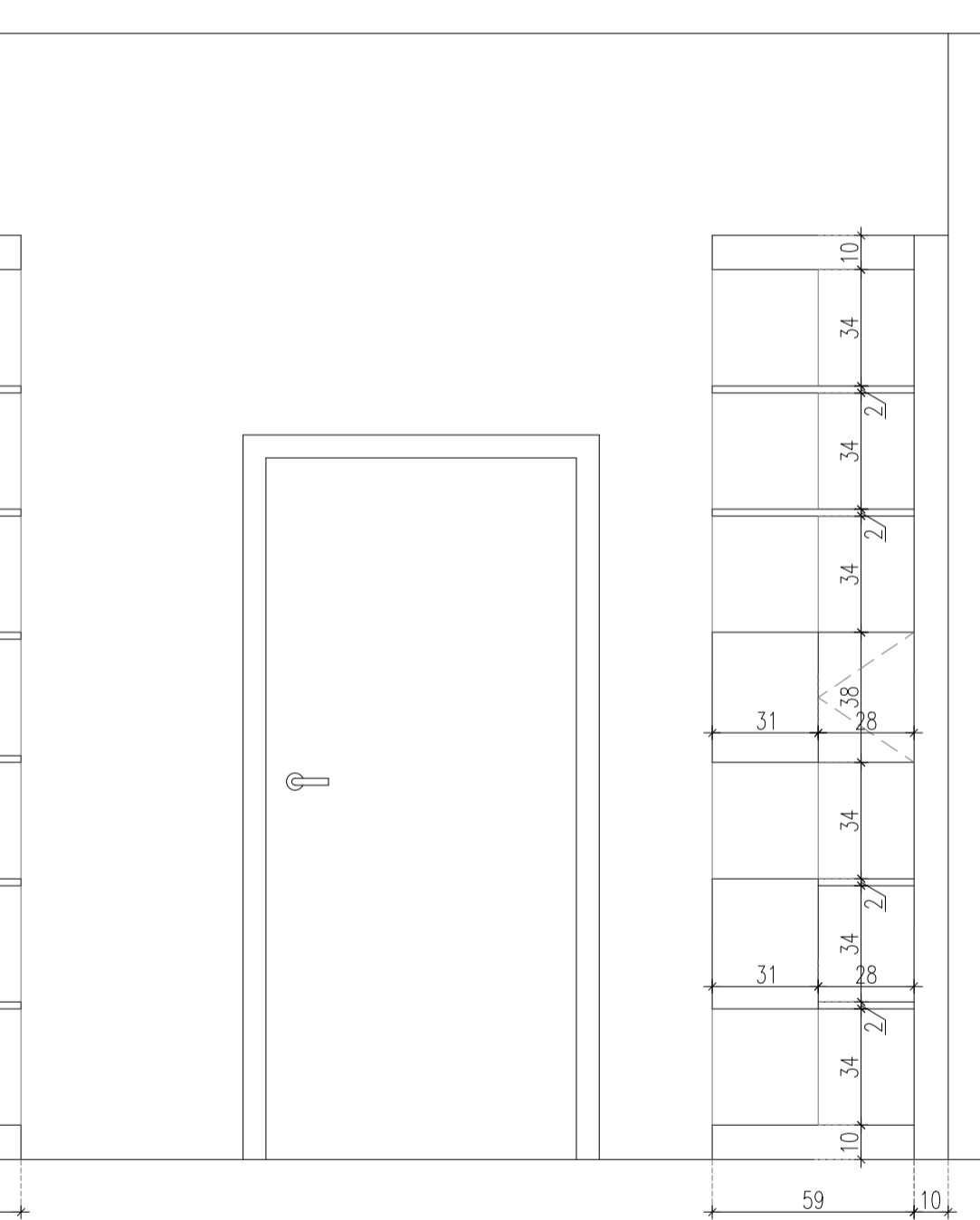
3. Krzesło gabinetowe, białe obicie (skóra, tkanina, wykończenie do uzgodnienia z Inwestorem). 4. Krzesło konferencyjne, tkanina kolor zółty. 5. Szafka dl. 80cm 3 szt. (20H) na nóżkach, korpus biały, fronty: fornir wiśniowy (lub laminat do uzgodnienia z Inwestorem) drzwi zamykane na kluczyk.



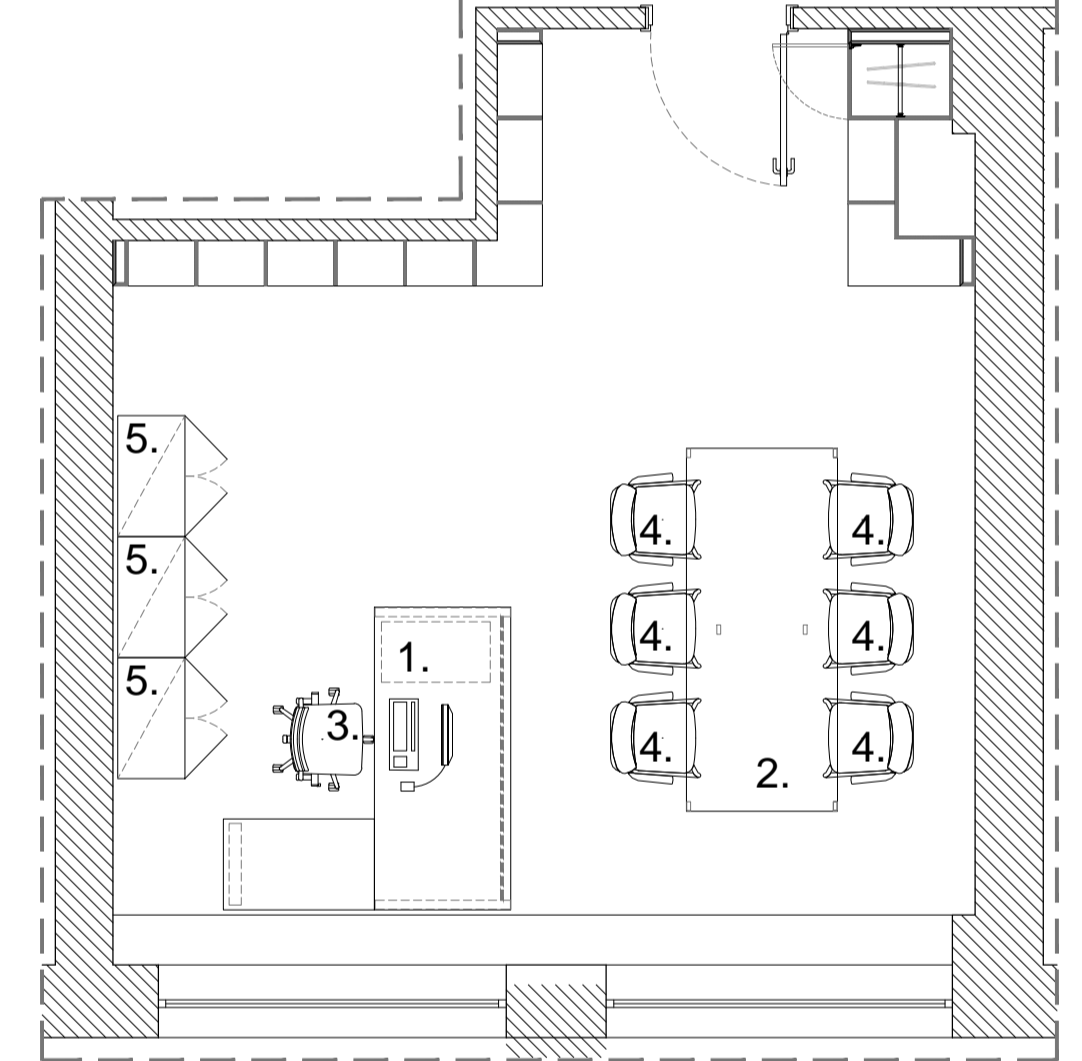
Przekrój A-1



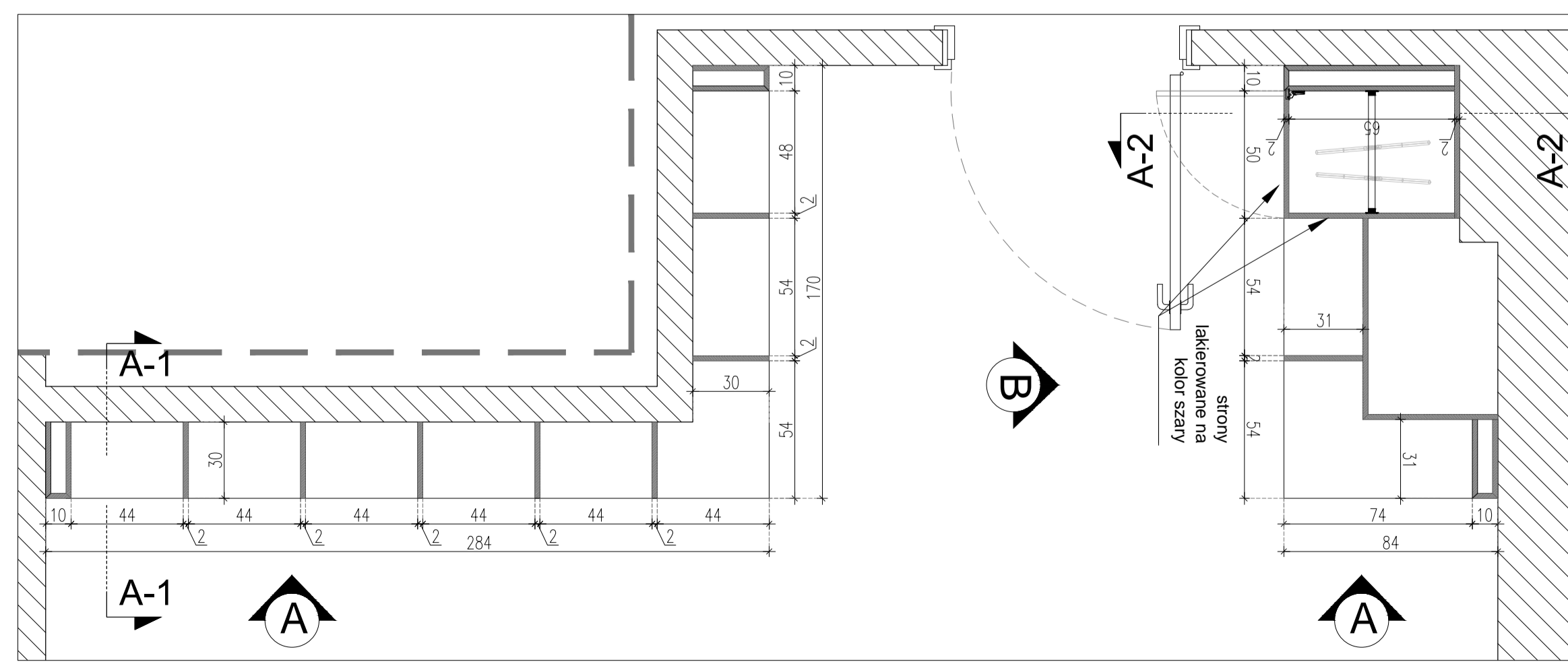
Widok A



Widok A



Rzut pom. 211 skala 1:50



INWESTOR: <b>INSTYTUT PAMIĘCI NARODOWEJ</b> <small>KOMISJA BGDANIA ZEROBNA PRZECIWO NARODOWI POLSKIEMU</small>	PROJEKTANT: mgr inż. arch. <b>KUBA STILLER-ROMANOWSKI</b> mgr. arch. <b>MAGDALENA OSTROWSKA</b>	POOPIS:
LOKALIZACJA: <b>EMPAK BUDYNEK MARS</b> UL. WOLOWSKA 7 WARSZAWA	TYTUŁ RYSUNKU: <b>PROJEKT ZABUDOWY MEBLOWEJ NA WYMIAR POKOJ 211</b>	
TEMA: <b>PROJEKT ZABUDOWY MEBLOWEJ NA WYMIAR</b>	FAZA: <b>PROJEKT WYKONAWCZY</b>	
BRANZA: <b>ARCHITEKTURA</b>	PIETRO: <b>2</b>	SKALA: 1:20
<b>Lighthouse Project Sp. z o.o.</b> ul. Wóycickiego 5b 01-938 WARSZAWA www.lighthouseproject.pl	DATA: <b>sierpień 2014</b>	NUMER RYSUNKU: <b>AW.04</b>
PRAWA AUTORSKIE ZASTRZEŻONE Dz. U. 24/1994, poz. 83, ART 115-118		