

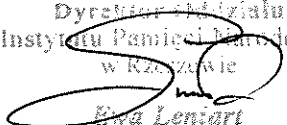
**SPECYFIKACJA ISTOTNYCH WARUNKÓW ZAMÓWIENIA
(zwana dalej „SIWZ”)**

*w postępowaniu o udzielenie zamówienia publicznego w trybie przetargu nieograniczonego poniżej kwot
określonych w art. 11 ust. 8*

na dostawę 8 przełączników sieciowych wraz z wdrożeniem

ZATWIERDZAM:

Rzeszów, dnia 8 maja 2013 r.

.....
Dyrektor Biura
Instytutu Pamięci Narodowej
w Rzeszowie

Ewa Lentart

Niniejsze postępowanie jest prowadzone na podstawie przepisów ustawy z dnia 29 stycznia 2004 r. Prawo zamówień publicznych (tj. Dz. U. z 2010r., nr 113, poz. 759 z późn. zm.).

I. Zamawiający (art. 36 ust. 1 pkt 1 ustawy Pzp):

Nazwa: Instytut Pamięci Narodowej - Komisja Ścigania Zbrodni przeciwko Narodowi Polskiemu
Oddział w Rzeszowie
NIP: 813-32-56-688
REGON: 017 417 942

Adres: ul. Słowackiego 18, 35-060 Rzeszów
Nr. tel. (017) 86 06 018 / faks (017) 86 06 039

Godziny urzędowania: od poniedziałku do piątku, w godzinach od 7.30 do 15.30.

Adres strony internetowej: www.ipn.gov.pl

Adres e-mail: oddzial.rzeszow@ipn.gov.pl

(art. 36 ust. 2 pkt 5 ustawy Pzp)

II. Tryb udzielenia zamówienia(art. 36 ust. 1 pkt 2 ustawy Pzp):

Postępowanie o udzielenie zamówienia publicznego prowadzone jest w trybie przetargu nieograniczonego na podstawie ustawy z 29 stycznia 2004r. - Prawo zamówień publicznych (tj. Dz. U. z 2010 r., nr 113, poz. 759 z późn. zm.), zwana dalej „ustawą Pzp”

Rodzaj zamówienia: dostawa

Wartość zamówienia nie przekroczy kwoty określonej w przepisach wydanych na podstawie art. 11 ust. 8 ustawy Prawo Zamówień Publicznych tj. kwoty 130 000 euro.

III. Opis przedmiotu zamówienia(art. 36 ust. 1 pkt 3 ustawy Pzp):

Przedmiotem zamówienia jest *dostawa 8 przelączników sieciowych wraz z wdrożeniem.*

Szczegółowy opis przedmiotu zamówienia został zawarty w załączniku nr 1 do niniejszej Specyfikacji Istotnych Warunków Zamówienia – „Opis przedmiotu zamówienia”.

Wspólny Słownik Zamówień (CPV): 32420000-3 Urządzenia sieciowe

Zamawiający nie dopuszcza składania ofert częściowych (art. 36 ust. 2 pkt 1 ustawy Pzp)

Zamawiający nie dopuszcza możliwości składania ofert wariantowych(art. 36 ust. 2 pkt 4 ustawy Pzp)

Zamawiający nie wymaga wniesienia wadium (art. 36 ust. 1 pkt 8 ustawy Pzp)

Zamawiający nie wymaga zabezpieczenia należytego wykonania umowy(art. 36 ust. 1 pkt 15 ustawy Pzp).

Zamawiający nie przewiduje zawarcia umowy ramowej. (art. 36 ust. 2 pkt 2 ustawy Pzp)

Zamawiający nie przewiduje zastosowania aukcji elektronicznej (art. 36 ust. 2 pkt 7 ustawy Pzp).

Zamawiający nie przewiduje zamówień uzupełniających(art. 36 ust. 2 pkt 3 ustawy Pzp)

Zamawiający nie dopuszcza składania ofert równoważnych.

Uwaga: Zgodnie z art. 36 ust. 5 ustawy PZP, Zamawiający zastrzega, że ze względu na specyfikę przedmiotu zamówienia całość zamówienia musi zostać zrealizowana przez Wykonawcę.

IV. Miejsce i termin wykonania zamówienia(art. 36 ust. 1 pkt 4 ustawy Pzp):

1. Przedmiot zamówienia należy dostarczyć do Oddziału Instytutu Pamięci Narodowej w Rzeszowie przy ul. Słowackiego 18 w terminie **30 dni kalendarzowych** licząc od dnia udzielenia zamówienia, tj. podpisania umowy.
2. Transport, rozładunek oraz wniesienie przedmiotu zamówienia do miejsca wskazanego przez upoważnionego pracownika Zamawiającego zrealizowany będzie przez Wykonawcę na jego koszt i ryzyko.

V. Warunki udziału w postępowaniu oraz opis sposobu dokonywania oceny spełniania tych warunków(art. 36 ust. 1 pkt 5 ustawy Pzp):

O udzielenie zamówienia publicznego mogą ubiegać się Wykonawcy, którzy:

- 1) spełniają warunki określone w art. 22 ust. 1 *ustawy Pzp*;
- 2) nie podlegają wykluczeniu z postępowania na podstawie art. 24 ust. 1 i 2 *ustawy Pzp*.

Zamawiający uzna powyższe warunki za spełnione oceniając formalnie metodą „*spełnia – nie spełnia*” wymagane dokumenty i oświadczenia dostarczone przez Wykonawcę starającego się o zamówienie publiczne. Z treści załączonych dokumentów musi jednoznacznie wynikać, że stawiane warunki Wykonawca spełnił. Niespełnienie przez Wykonawcę któregoś z warunków uczestnictwa w zamówieniu publicznym spowoduje wykluczenie tego wykonawcy z postępowania.

Wykonawca może polegać na wiedzy i doświadczeniu, potencjale technicznym, osobach zdolnych do wykonania zamówienia lub zdolnościach finansowych innych podmiotów, niezależnie od charakteru prawnego łączących go z nimi stosunków. Wykonawca w takiej sytuacji zobowiązany jest udowodnić Zamawiającemu, iż będzie dysponował zasobami niezbędnymi do realizacji zamówienia, w szczególności przedstawiając w tym celu pisemne zobowiązanie tych podmiotów do oddania mu do dyspozycji niezbędnych zasobów na okres korzystania z nich przy wykonywaniu zamówienia.

VI. Informacja o oświadczeniach i dokumentach, jakie mają dostarczyć wykonawcy w celu potwierdzenia spełnienia warunków udziału w postępowaniu (art. 36 ust. 1 pkt 6 ustawy Pzp):

1. W celu potwierdzenia spełniania warunków udziału w postępowaniu o udzielenie zamówienia publicznego Wykonawca dołącza do formularza ofertowego (załącznik nr 2 do SIWZ) następujące dokumenty i oświadczenia:
 - 1) **oświadczenie o spełnianiu warunków z art. 22 ust. 1 ustawy Prawo zamówień publicznych – zgodnie ze wzorem stanowiącym załącznik nr 3 do SIWZ;**
2. W celu wykazania braku podstaw do wykluczenia z postępowania w okolicznościach, o których mowa w art. 24 ust. 1 ustawy Prawo zamówień publicznych Wykonawca dołącza do formularza ofertowego (załącznik nr 2 do SIWZ) następujące dokumenty i oświadczenia:
 - 1) **oświadczenie, o braku podstaw do wykluczenia z postępowania o udzielenie zamówienia, w okolicznościach o których mowa w art. 24 ust. 1 ustawy Prawo zamówień publicznych- zgodnie ze wzorem stanowiącym załącznik nr 4 do SIWZ;**
 - 2) **aktualny odpis z właściwego rejestru lub centralnej ewidencji i informacji o działalności gospodarczej, jeżeli odrębne przepisy wymagają wpisu do rejestru lub ewidencji, w celu wykazania braku podstaw do wykluczenia w oparciu o art. 24 ust. 1 pkt 2 ustawy Pzp, wystawiony nie wcześniej niż 6 miesięcy przed upływem terminu składania ofert;**

3. Zgodnie z art. 26 ust. 2d Wykonawca dołącza do Formularza ofertowego (załącznik nr 2 do SIWZ) oświadczenie zawierające informacje o tym czy należy do grupy kapitałowej (załącznik nr 5 do SIWZ). W przypadku gdy Wykonawca należy do grupy kapitałowej zobowiązany jest dołączyć do Formularza ofertowego listę podmiotów należących do tej samej grupy kapitałowej, o której mowa w art. 24 ust. 2 pkt 5 ustawy Pzp.
4. W przypadku polegania Wykonawcy na zasobach innych podmiotów na zasadach określonych w art. 26 ust. 2b Ustawy Prawo zamówień publicznych, a podmioty te będą brały udział w realizacji części zamówienia, Zamawiający żąda od Wykonawcy przedstawienia w odniesieniu do tych podmiotów oświadczeń i dokumentów, o których mowa w ust. 2 pkt 1 i 2 niniejszego rozdziału SIWZ.
5. Dokument wymieniony w ust. 2 pkt 2 może być złożony w formie oryginału lub kopii potwierdzonej za zgodność z oryginałem przez Wykonawcę, pozostałe dokumenty należy złożyć w formie oryginału. W przypadku ustanowienia pełnomocnika, do oferty należy dołączyć oryginał pełnomocnictwa do reprezentowania Wykonawcy w przedmiotowym postępowaniu o udzielenie zamówienia publicznego lub jego kopię uwierzytelnioną przez notariusza.
Podpisy złożone przez Wykonawcę lub pełnomocnika Wykonawcy powinny być opatrzone czytelnym imieniem i nazwiskiem lub pieczętą imienną i parafką.
6. Jeżeli Wykonawca ma siedzibę lub miejsce zamieszkania poza terytorium Rzeczypospolitej Polskiej, zamiast dokumentu, o którym mowa w ust. 2 pkt 2 przedkłada dokument lub dokumenty wystawione w kraju, w którym ma siedzibę lub miejsce zamieszkania potwierdzający odpowiednio, że nie otwarto jego likwidacji ani nie ogłoszono upadłości – wystawiony nie wcześniej niż 6 miesięcy przed upływem terminu składania ofert. Jeżeli w kraju miejsca zamieszkania osoby lub w kraju, w którym wykonawca ma siedzibę lub miejsce zamieszkania, nie wydaje się dokumentu, o którym mowa powyżej, zastępuje się go dokumentem zawierającym oświadczenie, w którym określa się także osoby uprawnione do reprezentacji wykonawcy, złożone przed właściwym organem sądowym, administracyjnym albo organem samorządu zawodowego lub gospodarczego odpowiednio kraju miejsca zamieszkania osoby lub kraju, w którym wykonawca ma siedzibę lub miejsce zamieszkania, lub przed notariuszem.
7. Zgodnie z art. 26 ust. 3 ustawy Pzp, Zamawiający wzywa Wykonawców, którzy w określonym terminie nie złożyli wymaganych przez Zamawiającego oświadczeń lub dokumentów, o których mowa w art. 25 ust. 1 ustawy, lub którzy nie złożyli pełnomocnictw, albo którzy złożyli wymagane przez Zamawiającego oświadczenia i dokumenty, o których mowa w art. 25 ust. 1, zawierające błędy lub którzy złożyli wadliwe pełnomocnictwa, do ich złożenia w wyznaczonym terminie, chyba że mimo ich złożenia oferta Wykonawcy podlega odrzuceniu albo konieczne byłoby unieważnienie postępowania. Złożone na wezwanie Zamawiającego oświadczenia i dokumenty powinny potwierdzać spełnianie przez Wykonawcę warunków udziału w postępowaniu oraz spełnianie przez oferowane dostawy wymagań określonych przez Zamawiającego, nie później niż w dniu, w którym upłynął termin składania ofert. Zamawiający wzywa także, w wyznaczonym przez siebie terminie, do złożenia wyjaśnień dotyczących oświadczeń lub dokumentów, o których mowa powyżej.
8. Zgodnie z treścią art. 24b ust.1, Zamawiający zwraca się do Wykonawców o udzielenie w określonym terminie wyjaśnień dotyczących powiązań, o których mowa w art. 24 ust.2 pkt 5 Pzp, istniejących między przedsiębiorcami w celu ustalenia czy nie zachodzą przesłanki wykluczenia Wykonawcy.

Oświadczenia i dokumenty powinny potwierdzać spełnianie przez Wykonawcę warunków udziału w postępowaniu oraz spełnianie przez oferowaną usługę wymagań określonych przez Zamawiającego, nie później niż na dzień składania ofert tj. 16 maja 2013 roku.

VII. Wykonawcy mogą wspólnie się ubiegać o udzielenie zamówienia zgodnie z art. 23 ustawy PZP:

- a) wykonawcy ustanawiają pełnomocnika do reprezentowania ich w postępowaniu o udzielenie zamówienia albo reprezentowania w postępowaniu i zawarcia umowy w sprawie zamówienia publicznego,
- b) w przypadku ustanowienia pełnomocnika korespondencja będzie prowadzona z pełnomocnikiem,
- c) jeżeli zostanie wybrana oferta Wykonawców wspólnie ubiegających się o udzielenie zamówienia publicznego, Zamawiający będzie wymagał przed zawarciem umowy w sprawie zamówienia publicznego umowy regulującej współpracę tych Wykonawców.

VIII. Informacje o sposobie porozumiewania się Zamawiającego z Wykonawcami (art. 36 ust. 1 pkt 7 ustawy Pzp):

1. Oświadczenia, wnioski, zawiadomienia oraz informacje Zamawiający i Wykonawcy przekazywać będą sobie w formie pisemnej, faksem lub drogą elektroniczną.
2. Każda ze stron na żądanie drugiej niezwłocznie potwierdzi tą samą drogą otrzymanie jakiegokolwiek pisma w przedmiotowym postępowaniu.
3. Adres do korespondencji jest zamieszczony w rozdziale I SIWZ.
4. Osobami ze strony Zamawiającego uprawnionymi do porozumiewania się z Wykonawcami są:
 - a) w sprawach proceduralnych : **Roman Michalczak, tel. 17 86 06 021, faks 17 86 06 039**
 - b) w sprawach technicznych: **Paweł Urbanek 17 86 06 037, faks 17 86 06 039**

IX. Opis sposobu przygotowania oferty(art. 36 ust. 1 pkt 10 ustawy Pzp):

1. Wykonawca ma prawo złożyć tylko jedną ofertę (w 1 egzemplarzu), zgodnie z wymogami określonymi w SIWZ.
2. Ofertę należy przygotować według wymagań określonych w niniejszej SIWZ oraz zgodnie ze wzorem formularza ofertowego stanowiącego załącznik nr 2 do SIWZ.
Uwaga: Zgodnie z art. 36 ust. 5 ustawy PZP, Zamawiający zastrzega, że ze względu na specyfikę przedmiotu zamówienia całość zamówienia musi zostać zrealizowana przez Wykonawcę.
3. Oferta powinna być sporządzona w języku polskim za pomocą trwałej i czytelnej techniki, każda zapisana strona oferty powinna być ponumerowana i spięta na stałe.
4. Wszelkie koszty związane z przygotowaniem i złożeniem oferty ponosi Wykonawca.
5. Wszelkie poprawki lub zmiany w treści oferty muszą być parafowane przez osobę upoważnioną do podpisywania oferty.
6. Wykonawca zobowiązany jest zastrzec w swojej ofercie informacje stanowiące tajemnicę przedsiębiorstwa w rozumieniu przepisów o zwalczaniu nieuczciwej konkurencji. Informacje te powinien oznaczyć klauzulą „nie udostępniać tajemnica przedsiębiorstwa”. Wykonawca nie może zastrzec nazwy firmy oraz adresu, a także informacji dotyczących ceny, terminu wykonania zamówienia, okresu gwarancji i warunków płatności zawartych w ofercie. Zaleca się wydzielenie tej części z oferty.
7. Dokumenty sporządzone w języku obcym są składane wraz z tłumaczeniem na język polski, poświadczonym przez Wykonawcę.
8. Ofertę należy zapieczętować w sposób gwarantujący zachowanie poufności jej treści.
9. Pełnomocnictwo osób podpisujących ofertę do reprezentowania wykonawcy, zaciągania w jego imieniu zobowiązań finansowych w wysokości odpowiadającej cenie oferty oraz podpisania oferty musi bezpośrednio wynikać z dokumentów dołączonych do oferty; oznacza to, że jeżeli pełnomocnictwo takie nie wynika wprost z dokumentu stwierdzającego status prawny wykonawcy (odpisu z właściwego rejestru lub zaświadczenia o wpisie do ewidencji działalności gospodarczej) **to do oferty należy dołączyć oryginał pełnomocnictwa wystawionego na reprezentanta wykonawcy przez osoby do tego upoważnione lub kopię poświadczoną notarialnie.**
10. Dokumenty i oświadczenia muszą zostać złożone w formie oryginału lub kopii poświadczonej za zgodność z oryginałem. Zgodność z oryginałem wszystkich kopii dokumentów wchodzących w skład oferty musi być potwierdzona (podpisana i opieczetowana) przez przedstawiciela wykonawcy lub pełnomocnika (zgodnie z dokumentem określającym status prawny wykonawcy lub dołączonym do oferty pełnomocnictwem).
11. Koperta powinna być oznakowana następująco:

**Instytut Pamięci Narodowej- Komisja Ścigania Zbrodni przeciwko Narodowi Polskiemu
Oddział w Rzeszowie, ul. Słowackiego 18, 35-060 Rzeszów
z dopiskiem:**

„ Oferta – na dostawę 8 przełączników sieciowych wraz z wdrożeniem”

„NIE OTWIERAĆ przed 16 maja 2013 r. godz. 9.15 ”

oraz nazwą i dokładnym adresem wraz z numerami telefonów Wykonawcy- jeśli zajdzie konieczność odesłania nienaruszonej oferty, złożonej po terminie składania ofert (art. 84 ust. 2 ustawy PZP)

Opisanie oferty w ww. sposób gwarantuje, iż dotrze ona do Zamawiającego w wyznaczonym terminie i godzinie.

Warunki dotyczące Wykonawców wspólnie ubiegających się o zamówienie:

- a) oferta musi być podpisana w taki sposób, by prawnie zobowiązywała wszystkich Wykonawców występujących wspólnie;
- b) w odniesieniu do wymagań postawionych przez Zamawiającego, każdy z Wykonawców wspólnie składających ofertę musi oddzielnie udokumentować, że nie podlega wykluczeniu na podstawie art. 24 ust. 1 ustawy Prawo zamówień publicznych, tj. przedstawić oświadczenie wymienione w rozdz. VI SIWZ ust. 2 pkt 1. Ponadto każdy z Wykonawców składa dokument wymieniony w rozdz. VI SIWZ ust. 2 pkt 2. W odniesieniu do pozostałych dokumentów Wykonawcy wspólnie składający ofertę mogą złożyć jeden wspólny dokument;
- c) wykonawcy występujący wspólnie winni ustanowić pełnomocnika (lidera) do reprezentowania ich w postępowaniu o udzielenie niniejszego zamówienia lub reprezentowania ich w postępowaniu i zawarciu umowy o udzielenie przedmiotowego zamówienia publicznego. Umocowanie może wynikać z dołączonej do oferty umowy konsorcjum lub odrębnego dokumentu (oświadczenia);
- d) wszelka korespondencja prowadzona będzie wyłącznie z pełnomocnikiem (liderem);
- e) wypełniając formularz ofertowy, składając oświadczenia, jak również wypełniając inne dokumenty powołujące się na „Wykonawcę”, w miejscu np. nazwa i adres Wykonawcy należy wpisać dane wszystkich Wykonawców wspólnie ubiegających się o zamówienie.

X. Miejsce oraz termin składania i otwarcia ofert (art. 36 ust. 1 pkt 11 ustawy Pzp):

1. Oferty należy składać w siedzibie Instytutu Pamięci Narodowej – Komisji Ścigania Zbrodni przeciwko Narodowi Polskiemu Oddział w Rzeszowie, ul. Słowackiego 18, 35-060 Rzeszów pokój nr 201 – Sekretariat Oddziału **do dnia 16 maja 2013 r. do godziny 9.00.**
2. Oferta złożona po terminie zostanie zwrócona niezwłocznie wykonawcy bez otwierania.
3. Dla ofert przesłanych do Zamawiającego, liczy się data i godzina dostarczenia ofert do siedziby Zamawiającego tj. Sekretariat Oddziału Instytutu Pamięci Narodowej w Rzeszowie przy ul. Słowackiego 18.
4. Otwarcie złożonych ofert nastąpi **w dniu 16 maja 2013 r. o godzinie 9.15 w siedzibie Zamawiającego – 35-060 Rzeszów przy ul. Słowackiego 18 w pokoju nr 204 .**
5. Z uwagi na ograniczony wstęp do budynku stanowiącego siedzibę Zamawiającego osoby, które zechcą uczestniczyć w otwarciu ofert zobowiązane będą okazać dowód tożsamości, w celu wystawienia stosownych przepustek – jest to warunek konieczny do wzięcia udziału w otwarciu ofert. W przypadku nieobecności Wykonawcy na publicznej sesji otwarcia ofert, Zamawiający prześle protokół z otwarcia ofert na piśmie wniosek Wykonawcy.

XI. Zmiany lub wycofanie złożonej oferty (art. 84 ust. 1 ustawy Pzp):

Wykonawca może wprowadzić zmiany lub wycofać złożoną ofertę przed upływem terminu składania ofert. Powiadomienie musi być złożone według tych samych zasad jak składana oferta z dopiskiem: „zmiana/wycofanie”.

XII. Odrzucenie oferty:

Oferta podlega odrzuceniu na zasadach określonych w art. 89 ust. 1 ustawy z dnia 29 stycznia 2004r. Prawo zamówień publicznych ((Dz. U. z 2010r., nr 113, poz. 759 z późn. zm.).

XIII. Termin związania ofertą (art. 36 ust. 1 pkt 9 ustawy Pzp):

Wykonawca pozostaje związany złożoną ofertą przez 30 dni. Bieg terminu związania ofertą rozpoczyna się wraz z upływem terminu składania ofert. Wykonawca samodzielnie lub na wniosek zamawiającego może przedłużyć termin związania ofertą, z tym że Zamawiający może tylko raz, co najmniej na 3 dni przed upływem terminu związania ofertą, zwrócić się do wykonawców o wyrażenie zgody na przedłużenie tego terminu o oznaczony okres, nie dłuższy jednak niż 60 dni.

XIV. Opis sposobu obliczenia ceny (art. 36 ust. 1 pkt 12 ustawy Pzp):

1. Cena oferty musi wynikać z Formularza Ofertowego (wzór formularza stanowi Załącznik nr 2 do SIWZ) i obejmować wszystkie koszty wykonania przedmiotu zamówienia określonego w rozdziale III SIWZ oraz Załączniku nr 1 do SIWZ.
2. Cenę oferty należy podać w złotych polskich z dokładnością do dwóch miejsc po przecinku. Podana cena musi obejmować wszystkie koszty realizacji prac z uwzględnieniem wszystkich opłat i podatków (także od towarów i usług).
3. Rozliczenia między Zamawiającym, a Wykonawcą prowadzone będą w walucie polskiej (PLN) (art. 36 ust. 2 pkt 6 ustawy Pzp)
4. Wszystkie ceny określone przez Wykonawcę zostaną ustalone na okres ważności umowy i nie będą podlegały zmianom.

XV. Opis kryteriów oceny oferty (art. 36 ust. 1 pkt 13 ustawy Pzp):

1. W odniesieniu do Wykonawców, którzy spełnili postawione warunki, Zamawiający dokona oceny ich ofert.
- 2.

Kryterium	Maksymalna liczba punktów	Wagi %
Cena brutto	100	100

Liczba punktów za cenę oferty ocenianej będzie wyliczana według następującego wzoru:

$$C = \frac{C_{min}}{C_i} \times 100 \text{ pkt}$$

C – ilość otrzymanych punktów za dane kryterium (1%= 1 pkt)

C_{min} – najniższa cena brutto spośród ofert nie odrzuconych

C_i – cena brutto oferty badanej

Obliczenia punktów dokonuje się z dokładnością do dwóch miejsc po przecinku.

Za najkorzystniejszą zostanie uznana ta oferta, która uzyska najwyższą sumę punktów i będzie odpowiadać wszystkim wymaganiom określonym w niniejszej SIWZ.

Jeżeli dwie lub więcej ofert będą zawierały taką samą cenę, Zamawiający wezwie Wykonawców, którzy złożyli te oferty, do złożenia w wyznaczonym terminie ofert dodatkowych. Wykonawcy składając oferty dodatkowe nie mogą, zaoferować cen wyższych niż zaoferowane w złożonych ofertach (art. 91 ust. 5 i 6).

XVI. Informacje o formalnościach, jakie powinny zostać dopełnione po wyborze oferty w celu zawarcia umowy w sprawie zamówienia publicznego (art. 36 ust. 1 pkt 14 ustawy Pzp):

1. Przy dokonywaniu wyboru oferty Zamawiający stosował będzie wyłącznie zasady i kryterium określone w niniejszej specyfikacji.
2. Za najkorzystniejszą zostanie uznana ta z ocenianych ofert, która po dokonaniu oceny zgodnie z przyjętym kryterium i zasadami oceny ofert uzyska najwyższą liczbę punktów.
3. Zamawiający udzieli zamówienia Wykonawcy, którego oferta zostanie uznana za najkorzystniejszą.

4. Miejsce i termin podpisania umowy zostanie określony Wykonawcy, którego ofertę wybrano.
5. Zamawiający niezwłocznie po wyborze najkorzystniejszej oferty zawiadomi Wykonawców o dokonanym wyborze, zgodnie z art. 92 ust. 1 ustawy z dnia 29 stycznia 2004r. Prawo zamówień publicznych ((Dz. U. z 2010r., nr 113, poz. 759 z późn. zm.).
6. Jeżeli Wykonawca, którego oferta została wybrana, będzie uchylał się od zawarcia umowy w terminie wskazanym w wezwaniu, Zamawiający wybierze ofertę najkorzystniejszą spośród pozostałych ofert, bez przeprowadzania ich ponownej oceny, chyba, że zachodzą przesłanki do unieważnienia postępowania o udzielenie zamówienia publicznego, o którym mowa w art. 93 ust. 1 ustawy Prawo zamówień publicznych.

XVII. Istotne dla stron postanowienia, które zostaną wprowadzone do treści zawieranej umowy w sprawie zamówienia publicznego(art. 36 ust. 1 pkt 16 ustawy Pzp):

1. Istotne postanowienia umowy zostały wskazane w projekcie umowy, stanowiącym załącznik nr 6 do niniejszej SIWZ i jej postanowienia – treść musi być zaakceptowana przez Wykonawcę w złożonej ofercie, poprzez oświadczenie, wskazane w Formularzu Ofertowym.
2. Zamawiający dopuszcza dokonywanie istotnych zmian zawartej umowy w stosunku do treści oferty, na podstawie której dokonano wyboru Wykonawcy, w przypadku gdy zachodzi konieczność dokonania takich zmian wynika z okoliczności, których mniej można było przewidzieć w chwili zawarcia umowy, lub zmiany te są korzystne dla Zamawiającego.
3. Zamawiający zawrze umowę z wybranym wykonawcą w terminie nie krótszym niż 5 dni od dnia przesłania zawiadomienia o wyborze oferty, jeżeli zawiadomienie to zostało przesłane w sposób określony w art. 27 ust. 2 ustawy PZP albo 10 dni- jeżeli zostało przesłane w inny sposób. Zamawiający może zawrzeć umowę w sprawie zamówienia publicznego przed upływem terminów, o których mowa w pkt. XVII- 1, jeżeli w postępowaniu o udzielenie zamówienia publicznego zostanie złożona tylko jedna oferta.

XIX. Pouczenie o środkach ochrony prawnej przysługujących wykonawcy w toku postępowania o udzielenie zamówienia (art. 36 ust. 1 pkt 17 ustawy Pzp):

Wykonawcy w toku postępowania o udzielenie zamówienia publicznego przysługują środki ochrony prawnej przewidziane w ustawie z dnia 29 stycznia 2004 r. Prawo zamówień publicznych (Dz. U. z 2010r., nr 113, poz. 759 z późn. zm.).

Wykaz załączników do specyfikacji istotnych warunków zamówienia:

załącznik nr 1 -	Opis przedmiotu zamówienia
załącznik nr 2 -	Formularz ofertowy
załącznik nr 3 -	Oświadczenie o spełnieniu przez Wykonawcę warunków określonych w art. 22 ust. 1 ustawy z dnia 29 stycznia 2004r. Prawo zamówień publicznych
załącznik nr 4 -	oświadczenie o braku podstaw do wykluczenia z postępowania
załącznik nr 5 -	oświadczenie Wykonawcy o przynależności do grupy kapitałowej w rozumieniu ustawy z dnia 16 lutego 2007 r. o ochronie konkurencji i konsumentów (Dz. U. Nr 50, poz. 331 ze zm.)
załącznik nr 6-	projekt umowy
załącznik nr 7-	protokół odbioru

OPIS PRZEDMIOTU ZAMÓWIENIA

1. Przełącznik sieciowy - typ 1. (1 sztuka)

Lp.	Minimalne wymagane parametry techniczne Zamawiającego	
1	Przełącznik w metalowej wolnostojącej obudowie o wysokości maksymalnie 1U z możliwością montażu w szafie 19". W komplecie wszelkie niezbędne elementy do montażu w szafie.	
2	Urządzenie musi posiadać slot z możliwością instalacji modułu stosu zapewniającego przepustowość min. 20Gbps w ramach stosu. Wsparcie dla konfiguracji do czterech przełączników w stosie. Zarządzanie poprzez jeden adres IP.	
3	Urządzenie musi posiadać porty z możliwością instalacji min. 4 wkładek 1Gigabit Ethernet z interfejsami SFP.	
4	24 porty Gigabit Ethernet w standardzie 10/100/1000BaseT.	
5	Min. 128MB pamięci DRAM oraz 64MB pamięci Flash.	
6	Matryca przełączająca (switching fabric) o wydajności co najmniej 176 Gbps.	
7	Przepustowość (forwarding rate) dla pakietów 64 bajtowych co najmniej 41.7 mpps.	
8	Wsparcie dla co najmniej 255 sieci VLAN oraz 4000 VLAN ID.	
9	Obsługa 8000 adresów MAC.	
10	Obsługa ramek jumbo do min. 9216 bajtów.	
11	Urządzenie musi posiadać możliwość grupowania portów w jeden kanał logiczny zgodnie z Link Aggregation Control Protocol LACP i Port Aggregation Protocol PAGP (EtherChannel).	
12	Port USB umożliwiający podłączenie zewnętrznego nośnika danych.	
13	Mechanizmy związane z zapewnieniem jakości usług w sieci:	Wsparcie dla konfiguracji QoS w zakresie całego stosu (Cross-stack QoS).
		Klasyfikacja ruchu do klas różnej jakości obsługi (QoS) poprzez wykorzystanie następujących parametrów: źródłowy/docelowy adres MAC, źródłowy/docelowy adres IP, źródłowy/docelowy port TCP.
		Implementacja co najmniej czterech kolejek sprzętowych dla ruchu wyjściowego na każdym porcie dla obsługi ruchu o różnej klasie obsługi. Implementacja algorytmu Shaped Round Robin (SRR) lub podobnego dla obsługi tych kolejek.
		Obsługa co najmniej jednej kolejki ze statusem strict priority.

		Implementacja mechanizmu Weighted Tail Drop (WTD) lub równoważnego w celu unikania zatorów.
14	Zaimplementowane protokoły sieciowe zgodnie ze standardami:	IEEE 802.1s Multi-Instance Spanning Tree
		IEEE 802.1w Rapid Spanning Tree
		IEEE 802.1x
		IEEE 802.1ab (LLDP)
		IEEE 802.3ad Link Aggregation
		IEEE 802.3x full duplex na portach 10BASE-T, 100BASE-TX i 1000BASE-T
		IEEE 802.1D Spanning Tree Protocol
		IEEE 802.1p CoS Prioritization
		IEEE 802.1Q VLAN
		IEEE 802.3 10BASE-T
		IEEE 802.3u 100BASE-TX
		IEEE 802.3ab 1000BASE-T
		IEEE 802.3z 1000BASE-X
15	Mechanizmy związane z zapewnieniem bezpieczeństwa sieci:	Dostęp do urządzenia przez SSH i SNMPv3.
		Autoryzacja prób logowania do urządzenia (dostęp administracyjny) za pomocą serwerów RADIUS lub TACACS+
		Ochrona przed rekonfiguracją struktury topologii Spanning Tree przez niepowołane i nieautoryzowane urządzenie sieciowe.
		Obsługa funkcji: Port Security, DHCP Snooping, Dynamic ARP Inspection (DAI) i IP Source Guard.
16	Plik konfiguracyjny urządzenia:	Urządzenie musi posiadać możliwość edycji w trybie off-line. tzn. konieczna jest możliwość przeglądania zmian konfiguracji w pliku tekstowym na dowolnym urządzeniu PC.
		Urządzenie musi posiadać możliwość uruchomienia z nową konfiguracją po zapisaniu konfiguracji w pamięci nieulotnej.
		Zmiany aktywnej konfiguracji widoczne natychmiastowo - nie dopuszcza się częściowych restartów urządzenia po dokonaniu zmian.
17	3 letnia gwarancja producenta sprzętu świadczona w trybie 8x5xNBD (Next Business Day).	

2. Przelączniki sieciowe warstwy dystrybucyjnej - typ 2. (2 sztuki)

Lp.	Minimalne wymagane parametry techniczne Zamawiającego
-----	---

1	Przełącznik w metalowej wolnostojącej obudowie o wysokości maksymalnie 1U z możliwością montażu w szafie 19". W komplecie wszelkie niezbędne elementy do montażu w szafie.	
2	Urządzenie musi posiadać możliwość budowy stosu z zapewnieniem przepustowości min. 64Gbps w ramach stosu. Wsparcie dla konfiguracji do dziewięciu przełączników w stosie. Zarządzanie poprzez jeden adres IP.	
3	Urządzenie musi posiadać slot na moduł rozszerzeń z możliwością instalacji jednego z następujących modułów z oferty producenta przełącznika:	min. 2-portowy moduł 10GBaseT.
		min. 2-portowy moduł 10Gigabit Ethernet SFP+
		min. 4-portowy moduł 1Gigabit Ethernet SFP.
4	48 portów Gigabit Ethernet w standardzie 10/100/1000BaseT.	
5	Min. 256MB pamięci DRAM oraz 64MB pamięci Flash.	
6	Matryca przełączająca (switching fabric) o wydajności co najmniej 160 Gbps.	
7	Przepustowość (forwarding rate) dla modelu referencyjnego z 2-portowym modułem 10GbE co najmniej 101.2 mpps.	
8	Wsparcie dla co najmniej 1000 sieci VLAN oraz 4000 VLAN ID.	
9	Wsparcie dla co najmniej 1000 interfejsów SVI.	
10	Obsługa ramek jumbo do min. 9216 bajtów .	
11	Urządzenie musi posiadać możliwość grupowania portów w jeden kanał logiczny zgodnie z Link Aggregation Control Protocol LACP i Port Aggregation Protocol PAgP (EtherChannel).	
12	Dedykowany port Ethernet do zarządzania out-of-band.	
13	Port USB umożliwiający podłączenie zewnętrznego nośnika danych.	
14	Urządzenie musi posiadać możliwość instalacji wymiennego modułu redundantnego zasilacza. Nie dopuszcza się stosowania zewnętrznych systemów zasilania redundantnego w celu realizacji tego zadania.	
15	Wsparcie dla funkcji dystrybucji napięcia zasilania w puli przełączników. Za pomocą dedykowanych złączy przełączniki z zapasem mocy dystrybuują zasilanie do przełączników z deficytem napięciowym.	
16	Mechanizmy związane z zapewnieniem jakości usług w sieci:	Wsparcie dla konfiguracji QoS w zakresie całego stosu (Cross-stack QoS).
		Klasyfikacja ruchu do klas różnej jakości obsługi (QoS) poprzez wykorzystanie następujących parametrów: źródłowy/docelowy adres MAC, źródłowy/docelowy adres IP, źródłowy/docelowy port TCP.
		Implementacja co najmniej czterech kolejek sprzętowych dla ruchu wyjściowego na każdym porcie dla obsługi ruchu o różnej klasie obsługi. Implementacja algorytmu Shaped Round Robin (SRR) lub podobnego dla obsługi tych kolejek.
		Obsługa co najmniej jednej kolejki ze statusem strict priority.

		Implementacja mechanizmu Weighted Tail Drop (WTD) lub równoważnego w celu unikania zatorów.
17	Zaimplementowane zaawansowane protokoły routingu warstwy 3:	EIGRP
		OSPF
		BGP
		PIM
		OSPFv3
		EIGRPv6
18	Zaimplementowane protokoły sieciowe zgodnie ze standardami:	IEEE 802.1s Multi-Instance Spanning Tree
		IEEE 802.1w Rapid Spanning Tree
		IEEE 802.1x
		IEEE 802.1x-Rev
		IEEE 802.3ad Link Aggregation
		Sprzętowe wsparcie dla standardu IEEE 802.1ae (MACSec) szyfrowania ruchu na portach dostępowych 10/100/1000
		IEEE 802.3x full duplex na portach 10BASE-T, 100BASE-TX i 1000BASE-T
		IEEE 802.1D Spanning Tree Protocol
		IEEE 802.1p CoS Prioritization
		IEEE 802.1Q VLAN
		IEEE 802.3 10BASE-T
		IEEE 802.3u 100BASE-TX
		IEEE 802.3ab 1000BASE-T
IEEE 802.3z 1000BASE-X		
19	Mechanizmy związane z zapewnieniem bezpieczeństwa sieci:	Dostęp do urządzenia przez SSH i SNMPv3.
		Autoryzacja prób logowania do urządzenia (dostęp administracyjny) za pomocą serwerów RADIUS lub TACACS+
		Ochrona przed rekonfiguracją struktury topologii Spanning Tree przez niepowołane i nieautoryzowane urządzenie sieciowe.
		Obsługa funkcji: Port Security, DHCP Snooping, Dynamic ARP Inspection (DAI) i IP Source Guard.
20	Plik konfiguracyjny urządzenia:	Urządzenie musi posiadać możliwość edycji w trybie off-line tzn. konieczna jest możliwość przeglądania zmian konfiguracji w pliku tekstowym na dowolnym urządzeniu PC.
		Urządzenie musi posiadać możliwość uruchomienia z nową konfiguracją po zapisaniu konfiguracji w pamięci nieulotnej.

		Zmiany aktywnej konfiguracji widoczne natychmiastowo - nie dopuszcza się częściowych restartów urządzenia po dokonaniu zmian.
21	3 letnia gwarancja producenta sprzętu świadczona w trybie 8x5xNBD (Next Business Day).	

3. Przełączniki sieciowe warstwy dostępowej – typ 3. (5 sztuk)

Lp.	Minimalne wymagane parametry techniczne Zamawiającego	
1	Przełącznik w metalowej wolnostojącej obudowie o wysokości maksymalnie 1U z możliwością montażu w szafie 19". W komplecie wszelkie niezbędne elementy do montażu w szafie.	
2	Urządzenie musi posiadać slot z możliwością instalacji modułu stosu zapewniającego przepustowość min. 20Gbps w ramach stosu. Wsparcie dla konfiguracji do czterech przełączników w stosie. Zarządzanie poprzez jeden adres IP.	
3	Urządzenie musi posiadać porty z możliwością instalacji min. 4 wkładek 1Gigabit Ethernet z interfejsami SFP.	
4	48 portów Gigabit Ethernet w standardzie 10/100/1000BaseT z funkcjonalnością PoE.	
5	Power over Ethernet (PoE):	dla min. 25% portów spełniony warunek poboru mocy do 30W na port
		dla min. 50% portów spełniony warunek poboru mocy do 15,4W na port
6	Min. 128MB pamięci DRAM oraz 64MB pamięci Flash.	
7	Matryca przełączająca (switching fabric) o wydajności co najmniej 176 Gbps.	
8	Przepustowość (forwarding rate) dla pakietów 64 bajtowych co najmniej 77.4 mpps.	
9	Wsparcie dla co najmniej 255 sieci VLAN oraz 4000 VLAN ID.	
10	Obsługa 8000 adresów MAC.	
11	Obsługa ramek jumbo do min. 9216 bajtów .	
12	Urządzenie musi posiadać możliwość grupowania portów w jeden kanał logiczny zgodnie z Link Aggregation Control Protocol LACP i Port Aggregation Protocol PAgP (EtherChannel).	
13	Port USB umożliwiający podłączenie zewnętrznego nośnika danych.	
14	Mechanizmy związane z zapewnieniem jakości usług w sieci:	Wsparcie dla konfiguracji QoS w zakresie całego stosu (Cross-stack QoS).
		Klasyfikacja ruchu do klas różnej jakości obsługi (QoS) poprzez wykorzystanie następujących parametrów: źródłowy/docelowy adres MAC, źródłowy/docelowy adres IP, źródłowy/docelowy port TCP.

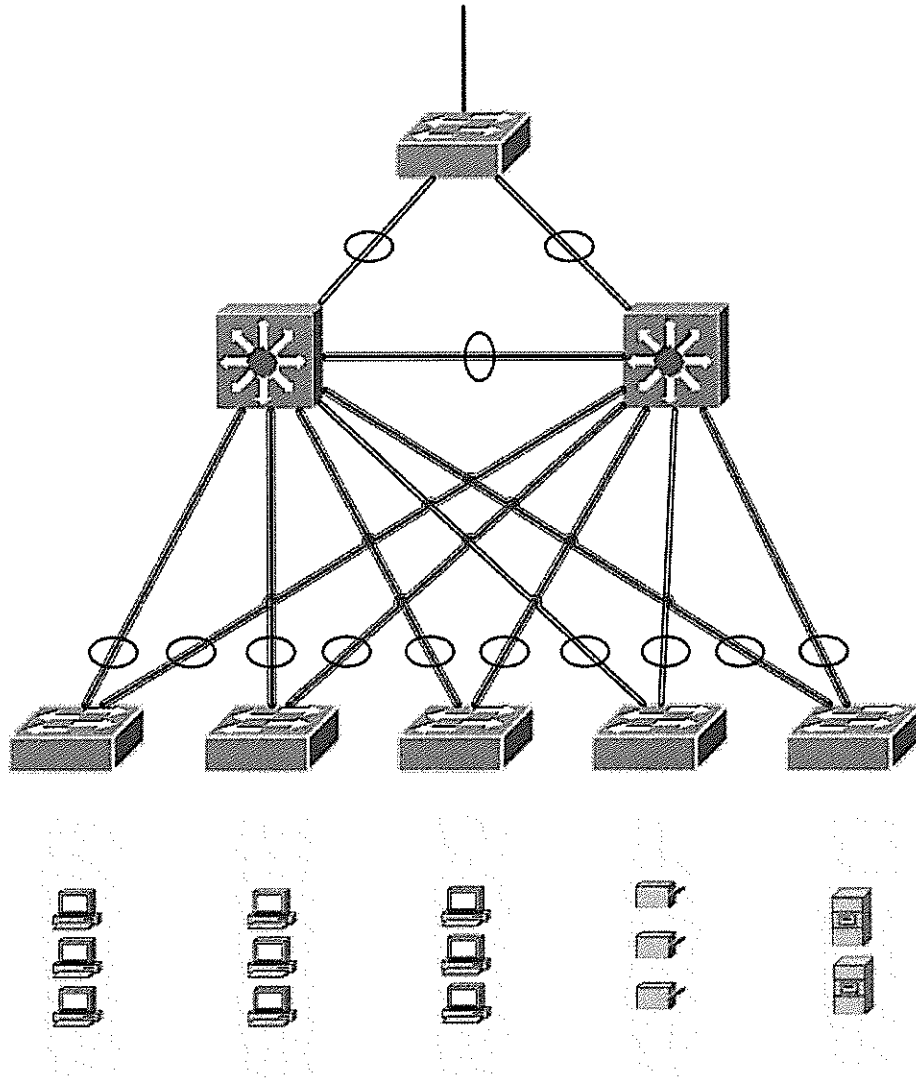
		Implementacja co najmniej czterech kolejek sprzętowych dla ruchu wyjściowego na każdym porcie dla obsługi ruchu o różnej klasie obsługi. Implementacja algorytmu Shaped Round Robin (SRR) lub podobnego dla obsługi tych kolejek.
		Obsługa co najmniej jednej kolejki ze statusem strict priority.
		Implementacja mechanizmu Weighted Tail Drop (WTD) lub równoważnego w celu unikania zatorów.
15	Zaimplementowane protokoły sieciowe zgodnie ze standardami:	IEEE 802.1s Multi-Instance Spanning Tree
		IEEE 802.1w Rapid Spanning Tree
		IEEE 802.1x
		IEEE 802.1ab (LLDP)
		IEEE 802.3ad Link Aggregation
		IEEE 802.3x full duplex na portach 10BASE-T, 100BASE-TX i 1000BASE-T
		IEEE 802.1D Spanning Tree Protocol
		IEEE 802.1p CoS Prioritization
		IEEE 802.1Q VLAN
		IEEE 802.3 10BASE-T
		IEEE 802.3u 100BASE-TX
		IEEE 802.3ab 1000BASE-T
		IEEE 802.3z 1000BASE-X
		IEEE 802.3af
16	Mechanizmy związane z zapewnieniem bezpieczeństwa sieci:	Dostęp do urządzenia przez SSH i SNMPv3.
		Autoryzacja prób logowania do urządzenia (dostęp administracyjny) za pomocą serwerów RADIUS lub TACACS+
		Ochrona przed rekonfiguracją struktury topologii Spanning Tree przez niepowołane i nieautoryzowane urządzenie sieciowe.
		Obsługa funkcji: Port Security, DHCP Snooping, Dynamic ARP Inspection (DAI) i IP Source Guard.
17	Plik konfiguracyjny urządzenia:	Urządzenie musi posiadać możliwość edycji w trybie off-line tzn. konieczna jest możliwość przeglądania zmian konfiguracji w pliku tekstowym na dowolnym urządzeniu PC.
		Urządzenie musi posiadać możliwość uruchomienia z nową konfiguracją po zapisaniu konfiguracji w pamięci nieulotnej.
		Zmiany aktywnej konfiguracji widoczne natychmiastowo - nie dopuszcza się częściowych restartów urządzenia po dokonaniu zmian.

18	3 letnia gwarancja producenta sprzętu świadczona w trybie 8x5xNBD (Next Business Day).
----	--

4. Warunki wdrożenia i uruchomienia systemu.

Lp.	Minimalne wymagania Zamawiającego	
1	Całość dostarczanego sprzętu musi być fabrycznie nowa i odpowiadać normie CE w zakresie bezpieczeństwa energetycznego. Sprzęt dostarczony w ramach realizacji umowy będzie sprzętem zakupionym w autoryzowanym kanale sprzedaży producenta na rynek Unii Europejskiej.	
2	Ze względu na pożądaną pełną kompatybilność, urządzenia dostarczane w ramach postępowania muszą pochodzić od jednego producenta.	
3	Oferent musi być autoryzowanym partnerem producenta przełączników, mogącym serwisować urządzenia na świadczeniach producenta.	
4	Całość rozwiązania ma zostać zainstalowana, skonfigurowana, wdrożona i uruchomiona przy współudziale Zamawiającego i zgodnie z jego wymogami. W zespole wdrożeniowym ze strony Zamawiającego będzie uczestniczyć dwóch informatyków.	
5	Prace wdrożeniowe uzgodnione z Zamawiającym:	Analiza wymagań Zamawiającego.
		Opracowanie projektu konfiguracji sprzętu w oparciu o redundantny model o strukturze hierarchicznej zaproponowany przez Zamawiającego (punkt „Model o strukturze hierarchicznej” załączony do SIWZ).
		Opracowanie projektu konfiguracji oprogramowania wewnętrznego i protokołów sieciowych przełączników.
		Przedstawienie harmonogramu prac.
		Właściwa konfiguracja i uruchomienie całego środowiska.
		Przeprowadzenie testów środowiska.
6		Opracowanie dokumentacji powykonawczej i zaleceń powdrożeniowych.
		Oferent zapewni wszelkie dodatkowe elementy wymagane do produkcyjnego uruchomienia środowiska (np. patchcody łączące warstwę dostępową z dystrybucyjną).
7	Oferent zapewni szkolenie dla dwóch informatyków Zamawiającego z zakresu prowadzonych działań konfiguracyjnych. Osoba prowadząca szkolenie musi posiadać certyfikat producenta przełączników potwierdzający wiedzę związaną z konfiguracją przełączników.	

5. Model o strukturze hierarchicznej.



FORMULARZ OFERTOWY

Dane dotyczące Zamawiającego:

**Oddział Instytutu Pamięci Narodowej - Komisja Ścigania Zbrodni przeciwko Narodowi
Polskiemu w Rzeszowie, ul. Słowackiego 18, 35-060 Rzeszów**

Wykonawca:

Nazwa:

Siedziba:

nr NIP: nr REGON:

tel.: faks:

E-mail:

**Składamy ofertę
NA DOSTAWĘ 8 PRZEŁĄCZNIKÓW SIECIOWYCH WRAZ Z WDROŻENIEM**

Oferujemy wykonanie przedmiotu zamówienia zgodnie z opisem przedmiotu zamówienia i określonymi w Specyfikacji Istotnych Warunków Zamówienia warunkami, z uwzględnieniem postanowień wzoru umowy, stanowiącym załącznik nr 6 do SIWZ, za **cenę całkowitą brutto**:**PLN** wraz z obowiązującym podatkiem VAT (słownie:.....)

1. Przełącznik sieciowy - typ 1. (1 sztuka)

Lp.	Minimalne wymagane parametry techniczne Zamawiającego	Oferowany parametr / Potwierdzenie spełniania wymagania
1	Przełącznik w metalowej wolnostojącej obudowie o wysokości maksymalnie 1U z możliwością montażu w szafie 19". W komplecie wszelkie niezbędne elementy do montażu w szafie.	
2	Urządzenie musi posiadać slot z możliwością instalacji modułu stosu zapewniającego przepustowość min. 20Gbps w ramach stosu. Wsparcie dla konfiguracji do czterech przełączników w stosie. Zarządzanie poprzez jeden adres IP.	
3	Urządzenie musi posiadać porty z możliwością instalacji min. 4 wkładek 1Gigabit Ethernet z interfejsami SFP.	

4	24 porty Gigabit Ethernet w standardzie 10/100/1000BaseT.		
5	Min. 128MB pamięci DRAM oraz 64MB pamięci Flash.		
6	Matryca przełączająca (switching fabric) o wydajności co najmniej 176 Gbps.		
7	Przepustowość (forwarding rate) dla pakietów 64 bajtowych co najmniej 41.7 mpps.		
8	Wsparcie dla co najmniej 255 sieci VLAN oraz 4000 VLAN ID.		
9	Obsługa 8000 adresów MAC.		
10	Obsługa ramek jumbo do min. 9216 bajtów.		
11	Urządzenie musi posiadać możliwość grupowania portów w jeden kanał logiczny zgodnie z Link Aggregation Control Protocol LACP i Port Aggregation Protocol PAGP (EtherChannel).		
12	Port USB umożliwiający podłączenie zewnętrznego nośnika danych.		
13	Mechanizmy związane z zapewnieniem jakości usług w sieci:	Wsparcie dla konfiguracji QoS w zakresie całego stosu (Cross-stack QoS).	
		Klasyfikacja ruchu do klas różnej jakości obsługi (QoS) poprzez wykorzystanie następujących parametrów: źródłowy/docelowy adres MAC, źródłowy/docelowy adres IP, źródłowy/docelowy port TCP.	
		Implementacja co najmniej czterech kolejek sprzętowych dla ruchu wyjściowego na każdym porcie dla obsługi ruchu o różnej klasie obsługi. Implementacja algorytmu Shaped Round Robin (SRR) lub podobnego dla obsługi tych kolejek.	
		Obsługa co najmniej jednej kolejki ze statusem strict priority.	
		Implementacja mechanizmu Weighted Tail Drop (WTD) lub równoważnego w celu unikania zatorów.	
14	Zaimplementowane protokoły sieciowe zgodnie ze standardami:	IEEE 802.1s Multi-Instance Spanning Tree	
		IEEE 802.1w Rapid Spanning Tree	
		IEEE 802.1x	
		IEEE 802.1ab (LLDP)	
		IEEE 802.3ad Link Aggregation	

		IEEE 802.3x full duplex na portach 10BASE-T, 100BASE-TX i 1000BASE-T	
		IEEE 802.1D Spanning Tree Protocol	
		IEEE 802.1p CoS Prioritization	
		IEEE 802.1Q VLAN	
		IEEE 802.3 10BASE-T	
		IEEE 802.3u 100BASE-TX	
		IEEE 802.3ab 1000BASE-T	
		IEEE 802.3z 1000BASE-X	
15	Mechanizmy związane z zapewnieniem bezpieczeństwa sieci:	Dostęp do urządzenia przez SSH i SNMPv3.	
		Autoryzacja prób logowania do urządzenia (dostęp administracyjny) za pomocą serwerów RADIUS lub TACACS+	
		Ochrona przed rekonfiguracją struktury topologii Spanning Tree przez niepowołane i nieautoryzowane urządzenie sieciowe.	
		Obsługa funkcji: Port Security, DHCP Snooping, Dynamic ARP Inspection (DAI) i IP Source Guard.	
16	Plik konfiguracyjny urządzenia:	Urządzenie musi posiadać możliwość edycji w trybie off-line. tzn. konieczna jest możliwość przeglądania zmian konfiguracji w pliku tekstowym na dowolnym urządzeniu PC.	
		Urządzenie musi posiadać możliwość uruchomienia z nową konfiguracją po zapisaniu konfiguracji w pamięci nieulotnej.	
		Zmiany aktywnej konfiguracji widoczne natychmiastowo - nie dopuszcza się częściowych restartów urządzenia po dokonaniu zmian.	
17	3 letnia gwarancja producenta sprzętu świadczona w trybie 8x5xNBD (Next Business Day).		

2. Przelączniki sieciowe warstwy dystrybucyjnej - typ 2. (2 sztuki)

Lp.	Minimalne wymagane parametry techniczne Zamawiającego	
-----	---	--

1	Przełącznik w metalowej wolnostojącej obudowie o wysokości maksymalnie 1U z możliwością montażu w szafie 19". W komplecie wszelkie niezbędne elementy do montażu w szafie.		
2	Urządzenie musi posiadać możliwość budowy stosu z zapewnieniem przepustowości min. 64Gbps w ramach stosu. Wsparcie dla konfiguracji do dziewięciu przełączników w stosie. Zarządzanie poprzez jeden adres IP.		
3	Urządzenie musi posiadać slot na moduł rozszerzeń z możliwością instalacji jednego z następujących modułów z oferty producenta przełącznika:	min. 2-portowy moduł 10GBaseT.	
		min. 2-portowy moduł 10Gigabit Ethernet SFP+	
		min. 4-portowy moduł 1Gigabit Ethernet SFP.	
4	48 portów Gigabit Ethernet w standardzie 10/100/1000BaseT.		
5	Min. 256MB pamięci DRAM oraz 64MB pamięci Flash.		
6	Matryca przełączająca (switching fabric) o wydajności co najmniej 160 Gbps.		
7	Przepustowość (forwarding rate) dla modelu referencyjnego z 2-portowym modułem 10GbE co najmniej 101.2 mpps.		
8	Wsparcie dla co najmniej 1000 sieci VLAN oraz 4000 VLAN ID.		
9	Wsparcie dla co najmniej 1000 interfejsów SVI.		
10	Obsługa ramek jumbo do min. 9216 bajtów .		
11	Urządzenie musi posiadać możliwość grupowania portów w jeden kanał logiczny zgodnie z Link Aggregation Control Protocol LACP i Port Aggregation Protocol PAgP (EtherChannel).		
12	Dedykowany port Ethernet do zarządzania out-of-band.		
13	Port USB umożliwiający podłączenie zewnętrznego nośnika danych.		
14	Urządzenie musi posiadać możliwość instalacji wymiennego modułu redundantnego zasilacza. Nie dopuszcza się stosowania zewnętrznych systemów zasilania redundantnego w celu realizacji tego zadania.		
15	Wsparcie dla funkcji dystrybucji napięcia zasilania w puli przełączników. Za pomocą dedykowanych złączy przełączniki z zapasem mocy dystrybuują zasilanie do przełączników z deficytem napięciowym.		
16	Mechanizmy związane z	Wsparcie dla konfiguracji QoS w zakresie całego stosu (Cross-stack QoS).	

	zapewnieniem jakości usług w sieci:	Klasyfikacja ruchu do klas różnej jakości obsługi (QoS) poprzez wykorzystanie następujących parametrów: źródłowy/docelowy adres MAC, źródłowy/docelowy adres IP, źródłowy/docelowy port TCP.	
		Implementacja co najmniej czterech kolejek sprzętowych dla ruchu wyjściowego na każdym porcie dla obsługi ruchu o różnej klasie obsługi. Implementacja algorytmu Shaped Round Robin (SRR) lub podobnego dla obsługi tych kolejek.	
		Obsługa co najmniej jednej kolejki ze statusem strict priority.	
		Implementacja mechanizmu Weighted Tail Drop (WTD) lub równoważnego w celu unikania zatorów.	
17	Zaimplementowane zaawansowane protokoły routingu warstwy 3:	EIGRP	
		OSPF	
		BGP	
		PIM	
		OSPFv3	
		EIGRPv6	
18	Zaimplementowane protokoły sieciowe zgodnie ze standardami:	IEEE 802.1s Multi-Instance Spanning Tree	
		IEEE 802.1w Rapid Spanning Tree	
		IEEE 802.1x	
		IEEE 802.1x-Rev	
		IEEE 802.3ad Link Aggregation	
		Sprzętowe wsparcie dla standardu IEEE 802.1ae (MACSec) szyfrowania ruchu na portach dostępnych 10/100/1000	
		IEEE 802.3x full duplex na portach 10BASE-T, 100BASE-TX i 1000BASE-T	
		IEEE 802.1D Spanning Tree Protocol	
		IEEE 802.1p CoS Prioritization	
		IEEE 802.1Q VLAN	
		IEEE 802.3 10BASE-T	
IEEE 802.3u 100BASE-TX			

		IEEE 802.3ab 1000BASE-T	
		IEEE 802.3z 1000BASE-X	
19	Mechanizmy związane z zapewnieniem bezpieczeństwa sieci:	Dostęp do urządzenia przez SSH i SNMPv3.	
		Autoryzacja prób logowania do urządzenia (dostęp administracyjny) za pomocą serwerów RADIUS lub TACACS+	
		Ochrona przed rekonfiguracją struktury topologii Spanning Tree przez niepowołane i nieautoryzowane urządzenie sieciowe.	
		Obsługa funkcji: Port Security, DHCP Snooping, Dynamic ARP Inspection (DAI) i IP Source Guard.	
20	Plik konfiguracyjny urządzenia:	Urządzenie musi posiadać możliwość edycji w trybie off-line tzn. konieczna jest możliwość przeglądania zmian konfiguracji w pliku tekstowym na dowolnym urządzeniu PC.	
		Urządzenie musi posiadać możliwość uruchomienia z nową konfiguracją po zapisaniu konfiguracji w pamięci nieulotnej.	
		Zmiany aktywnej konfiguracji widoczne natychmiastowo - nie dopuszcza się częściowych restartów urządzenia po dokonaniu zmian.	
21	3 letnia gwarancja producenta sprzętu świadczona w trybie 8x5xNBD (Next Business Day).		

3. Przełączniki sieciowe warstwy dostępowej – typ 3. (5 sztuk)

Lp.	Minimalne wymagane parametry techniczne Zamawiającego	
1	Przełącznik w metalowej wolnostojącej obudowie o wysokości maksymalnie 1U z możliwością montażu w szafie 19". W komplecie wszelkie niezbędne elementy do montażu w szafie.	
2	Urządzenie musi posiadać slot z możliwością instalacji modułu stosu zapewniającego przepustowość min. 20Gbps w ramach stosu. Wsparcie dla konfiguracji do czterech przełączników w stosie. Zarządzanie poprzez jeden adres IP.	

3	Urządzenie musi posiadać porty z możliwością instalacji min. 4 wkładek 1Gigabit Ethernet z interfejsami SFP.		
4	48 portów Gigabit Ethernet w standardzie 10/100/1000BaseT z funkcjonalnością PoE.		
5	Power over Ethernet (PoE):	dla min. 25% portów spełniony warunek poboru mocy do 30W na port	
		dla min. 50% portów spełniony warunek poboru mocy do 15,4W na port	
6	Min. 128MB pamięci DRAM oraz 64MB pamięci Flash.		
7	Matryca przełączająca (switching fabric) o wydajności co najmniej 176 Gbps.		
8	Przepustowość (forwarding rate) dla pakietów 64 bajtowych co najmniej 77.4 mpps.		
9	Wsparcie dla co najmniej 255 sieci VLAN oraz 4000 VLAN ID.		
10	Obsługa 8000 adresów MAC.		
11	Obsługa ramek jumbo do min. 9216 bajtów .		
12	Urządzenie musi posiadać możliwość grupowania portów w jeden kanał logiczny zgodnie z Link Aggregation Control Protocol LACP i Port Aggregation Protocol PAgP (EtherChannel).		
13	Port USB umożliwiający podłączenie zewnętrznego nośnika danych.		
14	Mechanizmy związane z zapewnieniem jakości usług w sieci:	Wsparcie dla konfiguracji QoS w zakresie całego stosu (Cross-stack QoS).	
		Klasyfikacja ruchu do klas różnej jakości obsługi (QoS) poprzez wykorzystanie następujących parametrów: źródłowy/docelowy adres MAC, źródłowy/docelowy adres IP, źródłowy/docelowy port TCP.	
		Implementacja co najmniej czterech kolejek sprzętowych dla ruchu wyjściowego na każdym porcie dla obsługi ruchu o różnej klasie obsługi. Implementacja algorytmu Shaped Round Robin (SRR) lub podobnego dla obsługi tych kolejek.	

		Obsługa co najmniej jednej kolejki ze statusem strict priority.	
		Implementacja mechanizmu Weighted Tail Drop (WTD) lub równoważnego w celu unikania zatorów.	
15	Zaimplementowane protokoły sieciowe zgodnie ze standardami:	IEEE 802.1s Multi-Instance Spanning Tree	
		IEEE 802.1w Rapid Spanning Tree	
		IEEE 802.1x	
		IEEE 802.1ab (LLDP)	
		IEEE 802.3ad Link Aggregation	
		IEEE 802.3x full duplex na portach 10BASE-T, 100BASE-TX i 1000BASE-T	
		IEEE 802.1D Spanning Tree Protocol	
		IEEE 802.1p CoS Prioritization	
		IEEE 802.1Q VLAN	
		IEEE 802.3 10BASE-T	
		IEEE 802.3u 100BASE-TX	
		IEEE 802.3ab 1000BASE-T	
		IEEE 802.3z 1000BASE-X	
		IEEE 802.3af	
16	Mechanizmy związane z zapewnieniem bezpieczeństwa sieci:	Dostęp do urządzenia przez SSH i SNMPv3.	
		Autoryzacja prób logowania do urządzenia (dostęp administracyjny) za pomocą serwerów RADIUS lub TACACS+	
		Ochrona przed rekonfiguracją struktury topologii Spanning Tree przez niepowołane i nieautoryzowane urządzenie sieciowe.	
		Obsługa funkcji: Port Security, DHCP Snooping, Dynamic ARP Inspection (DAI) i IP Source Guard.	

17	Plik konfiguracyjny urządzenia:	Urządzenie musi posiadać możliwość edycji w trybie off-line tzn. konieczna jest możliwość przeglądania zmian konfiguracji w pliku tekstowym na dowolnym urządzeniu PC.	
		Urządzenie musi posiadać możliwość uruchomienia z nową konfiguracją po zapisaniu konfiguracji w pamięci nieulotnej.	
		Zmiany aktywnej konfiguracji widoczne natychmiastowo - nie dopuszcza się częściowych restartów urządzenia po dokonaniu zmian.	
18	3 letnia gwarancja producenta sprzętu świadczona w trybie 8x5xNBD (Next Business Day).		

Oświadczamy, że :

1. Zapoznaliśmy się ze specyfikacją istotnych warunków zamówienia i nie wnosimy do niej zastrzeżeń.
2. Przedmiot zamówienia zostanie dostarczony w terminie **30 dni kalendarzowych** licząc od dnia udzielenia zamówienia tj. podpisania umowy.
3. Uzyskaliśmy konieczne informacje i wyjaśnienia do przygotowania oferty.
4. Pozostajemy związani niniejszą ofertą przez 30 dni licząc od dnia, w którym upłynął termin składania oferty.
5. Oświadczamy że oferujemy urządzenia składające się na przedmiot zamówienia fabrycznie nowe, odpowiadające normie CE w zakresie bezpieczeństwa energetycznego oraz oświadczamy, że zostały zakupione w autoryzowanym kanale sprzedaży producenta na rynek Unii Europejskiej.
6. Oświadczamy, że zapoznaliśmy się i akceptujemy warunki wdrożenia przedmiotu zamówienia określone w pkt.4 Opisu przedmiotu zamówienia stanowiącym Załącznik Nr 1 do SIWZ.
7. Oświadczamy, iż zawarty w SIWZ wzór umowy został przez nas zaakceptowany i zobowiązujemy się w przypadku wyboru naszej oferty zawrzeć z Zamawiającym umowę na tych warunkach, w miejscu i terminie wyznaczonym przez Zamawiającego.
8. Oświadczamy, że jesteśmy autoryzowanym partnerem producenta urządzeń stanowiących przedmiot zamówienia, mogącym serwisować urządzenia na świadczeniach producenta.
9. Oświadczamy, że posiadamy personel posiadający certyfikat producenta przełączników potwierdzający wiedzę związaną z konfiguracją przełączników.

10. Osobą upoważnioną (od strony Wykonawcy) do realizacji przedmiotu zamówienia jest:

.....
tel. faks.....

....., dnia

.....
Imię i nazwisko
(podpisy i pieczętki osób wskazanych w
dokumencie uprawniającym do występowania w obrocie
prawnym lub posiadających pełnomocnictwo)

* niepotrzebne skreślić

Wzór oświadczenia Wykonawcy o spełnieniu przez niego warunków określonych z art. 22 ust. 1 ustawy z dnia 29 stycznia 2004 r. Prawo zamówień publicznych (Dz. U. z 2010r., nr 113, poz. 759 z późn. zm.).

_____ dnia _____

OŚWIADCZENIE
z art. 22

Ja (imię i nazwisko)

reprezentując Wykonawcę (nazwa Wykonawcy)

.....

składając ofertę w postępowaniu o udzielenie zamówienia publicznego na:

na dostawę 8 przełączników sieciowych wraz z wdrożeniem

w imieniu swoim i reprezentowanego przeze mnie Wykonawcy oświadczam, że:

1. posiadamy uprawnienia do wykonywania określonej działalności lub czynności, co do których przepisy prawa nakładają obowiązek ich posiadania (art. 22 ust. 1 pkt 1 ustawy Pzp);
2. posiadamy wiedzę i doświadczenie (art. 22 ust. 1 pkt 2 ustawy Pzp); *
3. dysponujemy odpowiednim potencjałem technicznym oraz osobami zdolnymi do wykonania zamówienia; (art. 22 ust. 1 pkt 3 ustawy Pzp); *
4. nasza sytuacja ekonomiczna zapewni wykonanie wyżej wymienionego zamówienia (art. 22 ust. 1 pkt 4 ustawy Pzp);
5. nasza sytuacja finansowa zapewni wykonanie wyżej wymienionego zamówienia (art. 22 ust. 1 pkt 4 ustawy Pzp); *

lub

*polegamy na wiedzy i doświadczeniu, potencjale technicznym, osobach zdolnych do wykonywania zamówienia lub zdolnościach finansowych innych podmiotów i przedstawiamy w tym celu pisemne zobowiązanie następujących podmiotów do oddania nam do dyspozycji niezbędnych zasobów na okres korzystania z nich przy wykonywaniu zamówienia:

.....
.....
.....

*Czytelne imię i nazwisko lub pieczęć i parafka
osoby/osób upoważnionej/ych do reprezentowania
Wykonawcy*

*niepotrzebne skreślić

Wzór oświadczenia o braku podstaw do wykluczenia z postępowania o udzielenie zamówienia publicznego w okolicznościach, o których mowa w art. 24 ust. 1 ustawy z dnia 29 stycznia 2004 r. Prawo zamówień publicznych (Dz. U. z 2010r., nr 113, poz. 759 z późn. zm.).

OŚWIADCZENIE

Ja (imię i nazwisko)
reprezentując Wykonawcę (nazwa Wykonawcy)

.....

składając ofertę w postępowaniu o udzielenie zamówienia publicznego na:

na dostawę 8 przełączników sieciowych wraz z wdrożeniem

w imieniu swoim i reprezentowanego przez mnie Wykonawcy oświadczam, że:

brak jest podstaw do wykluczenia z postępowania o udzielenie niniejszego zamówienia publicznego na podstawie okoliczności, o których mowa w art. 24 ust. 1 ustawy Prawo zamówień publicznych (tj. Dz. U. z 2010r., nr 113, poz. 759 z późn. zm.).

....., dnia

.....

Imię i nazwisko
(podpisy i pieczętki osób wskazanych w dokumencie uprawnającym do występowania w obrocie prawnym lub posiadających pełnomocnictwo)

**OŚWIADCZENIE WYKONAWCY O PRZYNALEŻNOŚCI DO GRUPY KAPITAŁOWEJ
W ROZUMIENIU USTAWY Z DNIA 16 LUTEGO 2007R. O OCHRONIE
KONKURENCJI I KONSUMENTÓW (DZ.U. NR 50, POZ. 331 ZE ZM.)**

Ja (imię i nazwisko)
reprezentując Wykonawcę (nazwa
Wykonawcy).....
.....
.....

składając ofertę w postępowaniu i udzielenie zamówienia publicznego na :

na dostawę 8 przełączników sieciowych wraz z wdrożeniem

w imieniu swoim i reprezentowanego przeze mnie Wykonawcy oświadczam, że:

- 1) należę do grupy kapitałowej (*)**
- 2) nie należę do grupy kapitałowej (*)**

(*)- niepotrzebne skreślić

**W przypadku, gdy Wykonawca należy do grupy kapitałowej zobowiązany jest złożyć
wraz z Ofertą listę podmiotów należących do tej samej grupy kapitałowej, o których
mowa w art. 24 ust. 2 pkt 5 ustawy Pzp.**

....., dnia

.....
Imię i nazwisko
(podpisy i pieczętki osób wskazanych w
dokumencie uprawnającym do
występowania w obrocie prawnym lub
posiadających pełnomocnictwo)

Umowa

zawarta w dniu 2013 r. w Rzeszowie, pomiędzy:
Instytutem Pamięci Narodowej – Komisją Ścigania Zbrodni przeciwko Narodowi Polskiemu
w Warszawie **Oddział Instytutu Pamięci Narodowej – Komisji Ścigania Zbrodni przeciwko
Narodowi Polskiemu w Rzeszowie**, z siedzibą przy ul. J. Słowackiego 18, 35-060 Rzeszów,
powołanym ustawą z dnia 18 grudnia 1998 r. o Instytucie Pamięci Narodowej – Komisji
Ścigania Zbrodni przeciwko Narodowi Polskiemu (Dz. U. Nr 155, poz. 1016 z późn. zm.)
zwanym dalej **ZAMAWIAJĄCYM**, NIP: 813-325-66-88, REGON: 017 417 942 reprezentowanym
przez:

.....-

a

..... reprezentowanym przez:

.....-

zwanym dalej „**Wykonawcą**”

w wyniku rozstrzygnięcia postępowania o udzielenie zamówienia publicznego prowadzonego
w trybie przetargu nieograniczonego zgodnie z ustawą Prawo zamówień publicznych z
dnia 29 stycznia 2004 r. (Dz. U. z 2010r. Nr 113, poz. 759 ze zm.) została zawarta
umowa następującej treści:

§1.

Przedmiot umowy

Przedmiotem umowy jest:

1. Dostawa ośmiu przełączników sieciowych wraz ze wszelkimi dodatkowymi elementami wymaganymi do produkcyjnego uruchomienia środowiska zgodnie z *Opisem przedmiotu zamówienia* (załącznik nr 1 do umowy),
2. Wykonanie usług wdrożeniowych (instalacja i konfiguracja) oraz usług szkoleniowych.

§2.

Przełączniki sieciowe

1. Wykonawca oświadcza, że składające się na przedmiot zamówienia urządzenia wraz z dodatkowymi elementami niezbędnymi do produkcyjnego uruchomienia środowiska są fabrycznie nowe, odpowiadają normie CE w zakresie bezpieczeństwa urządzeń elektrycznych.
2. Wykonawca oświadcza, że dostarczane urządzenia pochodzą z legalnego kanału dystrybucyjnego producenta na rynek Unii Europejskiej.
3. Przedmiot umowy zostanie dostarczony do siedziby Zamawiającego w Rzeszowie do budynku przy ul. Słowackiego 18 własnym transportem Wykonawcy i na jego koszt. Przedmiot zamówienia może być dostarczony od poniedziałku do piątku w godz. 8:00-14.00.

§3.

Usługi wdrożeniowe

1. W ramach wykonania usługi wdrożeniowej Wykonawca zobowiązany jest do:
 - 1) zainstalowania przełączników sieciowych w szafach serwerowych zlokalizowanych w Serwerowni Głównej Zamawiającego,
 - 2) przeprowadzenia analizy struktury sieciowej i zaprojektowania konfiguracji sprzętu w oparciu o redundantny model o strukturze hierarchicznej zgodnie z *Opisem przedmiotu zamówienia* (załącznik nr 1 do umowy),

- 3) opracowania projektu konfiguracji oprogramowania wewnętrznego i protokołów sieciowych przełączników,
 - 4) uruchomienia oraz testowania poprawności działania przełączników sieciowych, a także do sporządzenia procedury bieżącej obsługi przełączników,
 - 5) opracowania dokumentacji powykonawczej zawierającej oznaczenia wykonanych połączeń, szczegółową konfigurację urządzeń, oznaczenia połączeń wchodzących i wychodzących poszczególnych gniazd i portów. Schemat połączeń winien zostać dostarczony w formie pisemnej oraz w elektronicznym formacie edytowalnym.
2. Wykonawca winien ze szczególną starannością zabezpieczyć znajdujący się w rejonie prac sprzęt teleinformatyczny. Urządzenia i kable winny być zabezpieczone przed uszkodzeniami mechanicznymi, zapyleniem, zawilgoceniem oraz zapewnić wymagany sposób wentylacji i wymaganą temperaturę pracy.
 3. Wszelkie prace wdrożeniowe Wykonawca wykona przy współudziale i zgodnie z wymogami Zamawiającego.
 4. W pracach wdrożeniowych uczestniczyć będzie personel informatyczny Zamawiającego.

§4.

Usługi szkoleniowe

1. W ramach wykonania usługi szkoleniowej Wykonawca przeprowadzi jednorazowe szkolenie z zakresu konfiguracji i użytkowania przełączników sieciowych dla dwóch osób wskazanych przez Zamawiającego w wymiarze co najmniej 6 godzin.
2. Osoba prowadząca szkolenie musi posiadać certyfikat producenta przełączników potwierdzający wiedzę związaną z konfiguracją przełączników.
3. Szkolenie odbędzie się w siedzibie Zamawiającego.

§5.

Harmonogram

Wykonawca jest zobowiązany w terminie 4 dni, licząc od daty zawarcia umowy, do przygotowania w porozumieniu z personelem informatycznym Zamawiającego i złożenia w siedzibie Zamawiającego harmonogramu prac (daty i godziny), sporządzonego w formie pisemnej.

§6.

Gwarancja

1. Wykonawca udziela miesięcznej gwarancji jakości na przedmiot niniejszej umowy. Bieg okresu gwarancji rozpoczyna się następnego dnia po podpisaniu protokołu odbioru przedmiotu umowy.
2. Gwarancja będzie świadczona w trybie 8x5xNBD (Next Business Day).
3. Serwis w ramach gwarancji będzie świadczony w siedzibie Zamawiającego.
4. W przypadku stwierdzenia wad w przedmiocie umowy Wykonawca zobowiązuje się do ich nieodpłatnej wymiany lub usunięcia w miejscu użytkowania z czasem reakcji nie później niż następnego dnia roboczego od momentu zgłoszenia przez Zamawiającego za pomocą telefonu, faxu lub poczty elektronicznej.
5. Zgłoszenie awarii będzie przekazywane na adres e-mail:.....lub faxem na numer:..... Do zgłaszania awarii upoważniony jest personel informatyczny Zamawiającego.
6. W przypadku konieczności transportu do serwisu urządzenia podlegającego naprawie gwarancyjnej, Wykonawca na własny koszt odbierze urządzenie i dostarczy po naprawie od/do Zamawiającego.
7. Wykonawca w ramach gwarancji zobowiązuje się do świadczenia na rzecz Zamawiającego usług wsparcia technicznego polegających na bezpłatnym dostępie wymagającym logowania do wszystkich wersji oprogramowania, aktualnej bazy wiedzy i dokumentacji technicznej zgromadzonej na serwerach producenta.

8. W przypadku trzykrotnej awarii tego samego urządzenia Wykonawca zobowiązany jest do wymiany wadliwego urządzenia na nowe wolne od wad.
9. Zamawiający może wykonywać uprawnienia z tytułu rękojmi, niezależnie od uprawnień wynikających z gwarancji.

§7.

Termin wykonania umowy

1. Wykonawca jest zobowiązany do realizacji przedmiotu umowy określonego w §1 umowy w terminie do 30 dni kalendarzowych licząc od daty zawarcia umowy.
2. Za datę realizacji przedmiotu umowy, o którym mowa w §1 umowy uznaje się dzień zgłoszenia przez Wykonawcę gotowości do odbioru, jeżeli w toku czynności odbioru przedmiot odbioru uznany zostanie za wykonany należycie i zgodnie z umową.

§8.

Wynagrodzenie

1. Tytułem wynagrodzenia za realizację przedmiotu umowy, określonego w § 1 umowy, Zamawiający zobowiązuje się zapłacić Wykonawcy wynagrodzenie zgodnie ze złożoną w trakcie postępowania ofertą tj. kwotę brutto..... (słownie:.....).
2. Wynagrodzenie określone w ust. 1 obejmuje wszelkie koszty, jakie poniesie Wykonawca w związku z realizacją przedmiotu umowy, w tym koszty transportu, usług wdrożeniowych i usług szkoleniowych.
3. Podstawą do wystawienia faktury przez Wykonawcę będzie protokół odbioru (Załącznik nr 3 do umowy) podpisany przez Strony umowy, po uprzednim sprawdzeniu przez upoważnionego pracownika Zamawiającego, wskazanego w § 9 ust.1 przy udziale przedstawiciela Wykonawcy prawidłowości realizacji zamówienia pod względem zgodności z niniejszą umową.
4. Płatność wynagrodzenia nastąpi przelewem na podstawie prawidłowo wystawionej faktury VAT i protokołu odbioru przedmiotu umowy w terminie 14 dni od dnia otrzymania faktury przez Zamawiającego, na rachunek bankowy Wykonawcy wskazany na fakturze.
5. Za dzień zapłaty uważa się dzień obciążenia rachunku bankowego Zamawiającego.
6. Koszty obsługi bankowej powstałe poza bankiem Zamawiającego pokrywa Wykonawca.

§9.

Przedstawiciele Stron

1. Ze strony Zamawiającego osobą uprawnioną do kontaktów z Wykonawcą w sprawach dotyczących realizacji przedmiotu umowy i podpisania protokołu odbioru jest **Paweł Urbanek Tel. 017 86 06 037** lub osoba posiadająca pisemne upoważnienie Dyrektora Oddziału Instytutu Pamięi Narodowej - Komisji Ścigania Zbrodni przeciwko Narodowi Polskiemu w Rzeszowie.
2. Przedstawicielem Wykonawcy w zakresie realizacji umowy jest Pan Tel.

§10.

Kary umowne

1. W przypadku niewykonania lub nienależytego wykonania umowy Wykonawca zapłaci Zamawiającemu karę umowną w wysokości 0,2 % wynagrodzenia brutto określonego w §8 ust. 1 za każdy dzień zwłoki:
 - 1) w wykonaniu przedmiotu umowy w terminie, o którym mowa w §7 ust. 1,
 - 2) w przystąpieniu do wykonania do naprawy gwarancyjnej w terminie, o którym mowa w §6 ust. 4.
2. Do naliczenia kary umownej za zwłokę, o której mowa w ust. 1 pkt 1 nie wlicza się okresu, w którym Zamawiający dokonuje czynności odbioru.
3. Za odstąpienie od umowy z przyczyn leżących po stronie Wykonawcy Wykonawca

zapłaci Zamawiającemu karę umowną w wysokości 10 % wynagrodzenia brutto, o którym mowa w § 8 ust. 1, taką samą karę zapłaci Zamawiający za odstąpienie od umowy z przyczyn leżących po jego stronie, za wyjątkiem odstąpienia od umowy na zasadzie § 9 niniejszej umowy.

4. Zamawiający będzie miał prawo potrącić kary umowne z bieżącej należności Wykonawcy.
5. Zamawiający może na zasadach ogólnych dochodzić odszkodowania przewyższającego wysokość kar umownych.

§11.

Odstąpienie od umowy

1. Zamawiającemu przysługuje prawo do odstąpienia od umowy w terminie 30 dni od powzięcia wiadomości o następujących okolicznościach:
 - a) wystąpienia istotnej zmiany okoliczności powodującej, że wykonanie umowy lub jej części nie leży w interesie publicznym, czego nie można było przewidzieć w chwili zawarcia umowy (art. 145 ustawy Prawo zamówień publicznych),
 - b) likwidacji, ogłoszenia upadłości lub rozwiązania przedsiębiorstwa Wykonawcy, nakazanego przez organ publiczny zajęcia majątku Wykonawcy,
 - c) nie wykonania umowy w terminie ustalonym w § 7 ust. 1 oraz w § 6 ust.4 umowy.
2. Odstąpienie od umowy powinno nastąpić pod rygorem nieważności na piśmie i zawierać uzasadnienie.
3. W przypadku odstąpienia, o którym mowa w ust. 1 niniejszego paragrafu Wykonawca może żądać jedynie wynagrodzenia należnego za wykonaną część przedmiotu umowy.

§12.

Zamawiający dopuszcza dokonywanie istotnych zmian zawartej umowy w stosunku do treści oferty, na podstawie której dokonano wyboru Wykonawcy, w przypadku gdy konieczność dokonania takich zmian wynika z okoliczności, których nie można było przewidzieć w chwili zawarcia umowy, lub zmiany te są korzystne dla Zamawiającego.

§13.

Przepisy końcowe

1. W sprawach nieuregulowanych niniejszą umową będą miały zastosowanie przepisy prawa polskiego, w szczególności Kodeksu cywilnego oraz ustawy Prawo zamówień publicznych.
2. Ewentualne zmiany i uzupełnienia w treści umowy wymagają formy pisemnej w postaci aneksu do umowy, pod rygorem nieważności.
3. Spory powstałe na tle wykonania umowy rozstrzygać będzie sąd powszechny właściwy miejscowo dla siedziby Zamawiającego.
4. Umowa została sporządzona w dwóch jednobrzmiących egzemplarzach, jeden dla Wykonawcy, a jeden dla Zamawiającego.

§ 14.

Integralną część umowy stanowią załączniki nr 1,2 i 3 wymienione poniżej.

Załączniki do umowy:

Załącznik nr 1 – Opis przedmiotu zamówienia

Załącznik nr 2 – Kopia formularza ofertowego

Załącznik nr 3- wzór protokołu odbioru

.....
ZAMAWIAJĄCY

.....
WYKONAWCA

Rzeszów, dnia2013 r.

PROTOKÓŁ ODBIORU

Dotyczy umowy z dnia:..... zawartej z

Czynności wykonane w ramach realizacji przedmiotu umowy:

.....
.....
.....
.....
.....
.....
.....
.....
.....
.....

Uwagi:

.....
.....
.....
.....
.....
.....
.....
.....
.....
.....

ZAMAWIAJĄCY

WYKONAWCA